



ВСЕРОССИЙСКИЕ СОРЕВНОВАНИЯ

XXVIII

традиционные соревнования

"Кубок Дона - 2016"

ИНФОРМАЦИОННЫЙ БЮЛЕТЕНЬ №1



ПАВЛОВСК

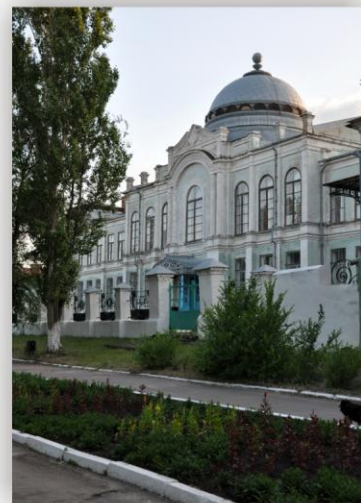
07-11 апреля 2016г.

* 2016 *

г. Павловск, Воронежская область

1. Организаторы соревнований:

Министерство спорта Российской Федерации, Федерация спортивного ориентирования России, Управление физической культуры и спорта Воронежской области, Федерация спортивного ориентирования Воронежской области.
Непосредственное руководство возлагается на главную судейскую коллегию.



Главный судья: Кобзев Юрий Дмитриевич, ССВК, Воронежская обл. г. Павловск, 8-951-555-30-89
Главный секретарь: Чеснокова Евгения Николаевна, ССВК, г. Пенза
Зам. главного судьи по СТО: Замота Михаил Михайлович, ССВК, г. Краснодар
Зам. главного секретаря по электронному хронометражу: Суворов Игорь Николаевич, ССВК, г. Воронеж, 8-952-544-37-02

2. Время и место проведения соревнований:

Соревнования проводятся с 07 по 11 апреля 2016 года, в городе Павловск, Воронежская область. Центр соревнований: КОМПЛЕКСНЫЙ МОНИТОРИНГОВЫЙ ПОЛИГОН "ЭКОВИТ" ФИЛИАЛ УЧРЕЖДЕНИЯ РОССИЙСКОЙ АКАДЕМИИ НАУК КОЛЬСКОГО НАУЧНОГО ЦЕНТРА РАН по адресу: 396456, Воронежская область, Павловский район, с. Александровка-Донская.

3. Участники соревнований:

В соревнованиях участвуют сильнейшие спортсмены субъектов Российской Федерации согласно Положению о соревнованиях. К участию в личных видах программы спортивных соревнований допускаются спортсмены по группам: МЖ-14, МЖ-16, МЖ-18.

К участию в личных видах программы областных соревнований "XXVIII традиционные соревнования "Кубок Дона - 2016" допускаются спортсмены по группам: МЖ12, МЖ-Э, МЖ-Б, МЖ-30, МЖ-40, МЖ-50, МЖ-60.

Группы МЖ-Б - спортсмены 1 разряда и ниже.

Все участники соревнований (или руководители коллективов школьников, до групп МЖЭ), самостоятельно несут ответственность за свое здоровье и здоровье своих воспитанников.

4. Программа соревнований:

Дата	Вид программы	Код программы
7 апреля	Заезд участников соревнований, регистрация с 12.00 до 18.00.	
8 апреля	Спринт (25 мин.)	0830011811Я
9 апреля	Кросс (65 мин.)	0830031811Я
10 апреля	Классика (45 мин.)	0830021811Я
11 апреля	Отъезд участников соревнований	

5. Финансовые условия участия в соревнованиях:

Расходы по участию в соревнованиях (проезд, питание, проживание, спортивное обслуживание, заявочный взнос, страхование жизни и здоровья) несут командирующие организации.

Размер заявочных взносов всероссийских соревнований, согласно решения Президиума ФСО России от 18.12.2015г., для групп:

МЖ14, МЖ16, МЖ18 - 300 рублей в день за участника соревнований (заявка до 01.04.2016г).

Заявочный взнос за участие в XXVIII традиционных соревнованиях "Кубок Дона - 2016":

Группа	Возраст	Заявочный взнос за 1 день программы (заявки до 01.04)	Аренда средств электронной отметки за 1 день программы
МЖ 12	2004 - 2006 г.р.	200 руб.	50 руб.
МЖ Э	1987 - 1997 г.р	300 руб.	50 руб.
МЖ Б	1987 - 1997 г.р	250 руб.	50 руб.
МЖ 30	1986 - 1977 г.р	250 руб.	50 руб.
МЖ 40	1976 - 1967 г.р	250 руб.	50 руб.
МЖ 50	1966 - 1957 г.р	250 руб.	50 руб.
МЖ 60	1956 г.р. и старше	200 руб.	50 руб.

Примечание: спортсмены выступающие в течение 2015 года за команду г. Павловска и выполнившие все условия предварительной заявки, допускаются:

- к всероссийским соревнованиям с оплатой 50% заявочного взноса;
 - к XXVIII традиционным соревнованиям "Кубок Дона - 2016" без оплаты заявочного взноса.
- Спортсмены г. Павловска заявляющиеся лично, оплачивают заявочный взнос полностью.

Реквизиты для оплаты заявочного взноса по перечислению:

Общество с ограниченной ответственностью "Спорт-сервис"

р/с 40702810513000002888

к/с 30101810600000000681

Банк: Центрально-Черноземный банк Сбербанка РФ г. Воронеж

ИНН 3664097690

КПП 366401001

БИК 042007681

С пометкой: "Целевой заявочный взнос на участие в соревнованиях от команды "_____"

Юридический адрес: 396320, Воронежская область, Новоусманский район, с. Шуберское, ул. Луговая, д.152.

Почтовый адрес: 396320, Воронежская область, Новоусманский район, с. Шуберское, ул. Луговая, д.152.

Тел. 89202045880

Директор: Фесенко Сергей Викторович.

На основании устава.

При прохождении мандатной комиссии необходимо представить копию документа об оплате взноса. Оплату по перечислению необходимо произвести до 01.04.2016 года.

Расходы производятся по следующим статьям:

подготовка (полевые работы) спортивных карт-схем, издание (компьютерная печать) спортивных карт-схем, компьютерное обеспечение соревнований, оплата работы бригады судей, приобретение призов, сувениров, наградной атрибутики, изготовление нагрудных номеров, типографские и канцелярские расходы, услуги автотранспорта на соревнованиях, командировочные расходы инспекторов, специалистов для подготовки и проведения соревнований, подготовка дистанций, аренда спортивного оборудования и радиоаппаратуры, информационная поддержка соревнований за счет внебюджетных средств других участвующих организаций и заявочных взносов на долевых условиях.

Заявочный взнос не является коммерческим и не покрывает всех расходов на проведение соревнований.

Заявившимся, но не стартовавшим участникам заявочный взнос не возвращается.

5. Заявки на участие:

Предварительные заявки с указанием: фамилии и имени, года рождения, разряда, группы, номера персонального чипа, названия команды принимаются до **1 апреля** 2016 года в системе он-лайн: <http://sportident.ru/entry/>. Справки по адресу: 396000, г. Воронеж, ул. Березовая роща, д. 6, (СДЮСШОР № 18), Суворову Игорю Николаевичу, тел./факс 8-4732-35-48-21, в г. Павловске по тел. 8-951-555-30-89. Заявки по телефону не принимаются.

Отсутствие предварительной заявки, перезаявка - штраф 20% от заявочного взноса.

Допуск участников к соревнованиям осуществляется в соответствии с предварит. заявкой.

За не приехавших участников (более 20% от предварительной заявки) - штраф 20% от взноса.

Заявки на участие во всероссийских соревнованиях подписанные руководителем органа исполнительной власти субъекта Российской Федерации в области физической культуры и спорта, региональной спортивной федерацией, врачом врачебно-физкультурного диспансера представляются при регистрации участников в день приезда.

К заявке прилагаются следующие документы на каждого участника:

- паспорт гражданина Российской Федерации или свидетельство о рождении;
- зачетная классификационная книжка с подтверждением норм соответствующего разряда или спортивного звания за последние два года,
- целевая медицинская справка на данные соревнования, если в официальной заявке на данного спортсмена отсутствует допуск врача;
- страховой полис обязательного медицинского страхования;
- полис страхования жизни и здоровья от несчастных случаев (оригинал).

Ответственность за безопасность и сохранность несовершеннолетних участников в пути и во время проведения соревнований возлагается на тренеров и представителей команд.

6. Местность и карты соревнований:

08.04.2016г.

Местность представлена молодым сосновым лесом хорошей проходимости. Общий склон реки Дон с перепадом до 40 метров. Рельеф овражно-балочного типа, местами имеются дюнные формы рельефа. Грунт мягкий, песчаный. Дорожная сеть развита хорошо. В центре карты расположен К.М.Полигон “Эковит”, на юге карты сельское поселение и участок автодороги местного значения со слабой интенсивностью движения. Залесенность - 65%.

Опасные места: собаки, колючая проволока, обрывы, свалки.

Категорически запрещается преодолевать огороды, заборы и ограждения.



Карта - масштаб 1 : 5 000, Н - 2,5 м.

Подготовлена: октябрь 2015 г.

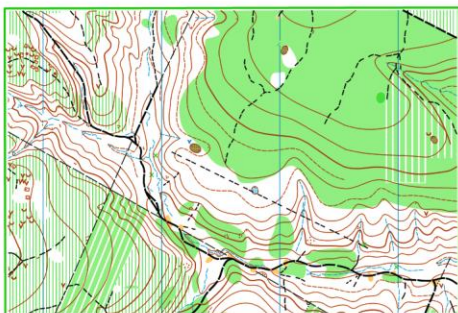
Автор карты М.М. Замота (г. Краснодар)

09.04.2016г.

Местность - лиственный лес от хорошей до трудной проходимости. Преобладающая порода: дуб. Данная местность является знаменитой корабельной рощей Петра I - “Шипова дубрава”.

Общий склон реки Осередь с перепадом до 100 метров. Рельеф - крупные формы овражно-балочного типа, грунт жесткий, чернозем. В оврагах имеются многочисленные ручьи. Дорожная сеть развита хорошо. На востоке карты расположено сельское поселение. Залесенность - 95%.

Опасные места: обрывы, завалы из поваленных деревьев.



Карта - масштаб 1 : 10 000, Н - 5,0 м.

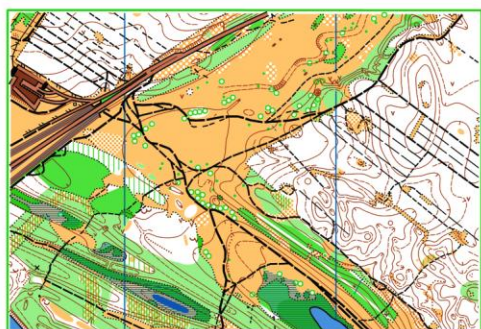
Подготовлена: октябрь 2015 г.

Автор карты М.М. Замота (г. Краснодар)

10.04.2016г.

Местность представлена двумя ландшафтными зонами: пойменной с преобладанием лиственных пород и овражно-балочной с преобладанием хвойных пород, местами имеются дюнные формы рельефа. Проходимость от хорошей до трудной. Пойма и общий склон реки Дон с перепадом до 40 метров. Местами имеются новые вырубki, санпрорубки и лесовозные дороги. Дорожная сеть развита хорошо. На севере карты проходит автодорога Р-196 “Белгород-Павловск”.

Переход под автомагистралью, только через экологические тоннели (ширина-5м., высота-2.5м.) Залесенность: - 80%. Опасные места: автодорога Р-196.



Карта - масштаб 1 : 10 000, Н - 2,5 м.

Подготовлена: 2000г. (В. Пызгарев - г. Тула)

Корректировка:

октябрь 2015г. (М.М. Замота - г. Краснодар)

7. Размещение участников:

Предварительные варианты размещения (состояние на 22.01.2016г.)

1. Гостиницы города:

- 1.1. гостиница «Дон» - центр города, тел. 8(47362) 2-53-15 от 800 руб./сутки/чел.
количество мест – 60, отдел бронирования: +7 910 341 19 26 Сайт:<http://hotel-don36.ru/index.html>
Почта: hotel-don@mail.ru
- 1.2. гостиница «Зебра» - м.р. Солнечный, ул. Донская, 1-Б, тел. (47362)2-75-90 номера от 1000 руб./сутки/номер
Сайт:<http://donskayahotel.my1.ru/>
- 1.3. гостиница «Меридиан» - ул. Восточная, 2-Д, район автовокзала, тел. (47362) 2-98-82,
2-х местные номера - от 1000 руб./номер/сутки
- 1.4. Гостиница «Nostalgi»: тел. (47362) 2-94-00 (по отдельному заказ).
- 1.5. гостиница «Эмиль» - ул. Восточная, 2 тел. (47362) 2-60-91
номера» от - 700 руб./сутки/номер до 2500 руб./сутки/номер, разрешается любое уплотнение. Имеется автостоянка, кафе.
- 1.6. Гостиница «Уют»: Адрес: ул. Лермонтова, 48 , тел. (47362) 2-75-27 (с 8.00 до 17.00)
Стоимость от 1000 руб. до 2000 руб. номер. Номера 2-3-4 местные.
Количество мест ориентировочно: - 40
- 1.7. Отель-ресторан «Роуз» г. Павловск, пр-т Революции, 29, тел. 8(47362) 2-51-97 Сайт: <http://rose36.ru/hotel>
- 1.8. Гостиница «Новая» г. Павловск, ул. 40 лет Октября, 7, тел. 8(47362) 2-31-65, от 800 руб./сутки/чел.

2. Оздоровительный комплекс «Донской», Кольского научного центра Российской академии наук
Адрес: Воронежская область, с. Александровка-Донская, Павловского района, (12 км от г. Павловска).

Центр соревнований. Количество мест ориентировочно: - 200

Спальные корпуса – (горячий душ, кухня, туалет), цены уточняются.

Коттеджи – (по предварительной договоренности), имеется возможность организации питания.

Заявки на размещение и питание не позднее **01.04.2016г.**

Справки по размещению тел. 89081310324, тел. 8(47362) 4-43-95, 4-42-28

Руководитель - Тамара Александровна Шамина

3. Детский оздоровительный лагерь «Ласточка»

Адрес: г. Павловск, тер. усадьбы ХПП, 12 (1,5 км от г. Павловска).

Количество мест ориентировочно: - 60

Спальные корпуса, отапливаемое здание столовой, имеется возможность организации питания.

Заявки на размещение не позднее **01.04.2016г.**

Справки по размещению тел. 8(47362) 2-81-48, тел. 8-952-5458500.

Руководитель – Спицына Ирина Ивановна

4. Спортзалы города: размещение уточняется.

5. Здание ДЮСШ размещение уточняется.

Адрес: пр. Революции, 102 «А», тел. (47362) 2-68-80

6. Общежития (№1 и №2 техникума): стоимость размещения уточняется.

комнаты, (мини-зал) по 4 - 12 чел.

Количество мест: 80-100

Адрес: ул. Восточная, 4, тел. 8(47362) 2-57-92, 2-56-09

7. Частные квартиры: цены уточняются, размещение самостоятельно по предлагаемым адресам.

Цены на жилье договорные.

Дополнительные варианты размещения и стоимость проживания будут указаны в информационном бюллетене № 2.

Вниманию представителей команд!

Размещение команд самостоятельное, согласно предлагаемым вариантам.

Претензии по качеству размещения не принимаются!

Бронирование мест в гостинице **самостоятельно** по предлагаемым телефонам!

Уважаемые участники просим Вас заблаговременно позаботиться о своем проживании **самостоятельно!**

8. Транспортное обслуживание во время соревнований:

В связи с удаленностью спортивных полигонов (от 2,5 до 15 км) от центра соревнований, нуждающимся в **транспорте** командам и отдельным участникам необходимо **самостоятельно** позаботиться о заказе автотранспорта.

тел. АТП (г. Павловск), а также телефоны альтернативного заказного автотранспорта будут предоставлены в информационном бюллетене №2.

9. Дополнительная информация:

Более подробная информация по соревнованиям будет размещённая в информационном бюллетене № 2.

Предварительные параметры дистанций

ВСЕРОССИЙСКИЕ СОРЕВНОВАНИЯ ПО СПОРТИВНОМУ ОРИЕНТИРОВАНИЮ

XXVIII

**традиционные соревнования
«Кубок Дона – 2016»**

8 апреля - спринт 25 мин. (КМГ «Эковит»).

Параметры дистанций:

Ж12	1400м	8 кп	М12	2190м	11 кп
Ж14	2230м	13 кп	М14	3070м	15 кп
Ж16	3300м	19 кп	М16	3910м	22 кп
Ж18	3910м	22 кп	М18	5220м	25 кп
ЖЭ	4490м	23 кп	МЭ	5650м	30 кп
ЖБ	3880м	22 кп	МБ	4490м	23 кп
Ж30	3880м	22 кп	М30	5220м	25 кп
Ж40	3650м	22 кп	М40	4490м	23 кп
Ж50	3300м	19 кп	М50	3650м	22 кп
Ж60	3070м	15 кп	М60	3300м	19 кп

9 апреля – кросс 65 мин. (ур. «Пасечное»).

Параметры дистанций:

Ж12	1790м	5 кп	М12	2560м	7 кп
Ж14	2780м	9 кп	М14	3930м	11 кп
Ж16	4930м	13 кп	М16	6240м	15 кп
Ж18	6240м	15 кп	М18	8900м	21 кп
ЖЭ	8280м	19 кп	МЭ	10650м	23 кп
ЖБ	6630м	14 кп	МБ	8280м	19 кп
Ж30	6630м	14 кп	М30	8900м	21 кп
Ж40	6170м	16 кп	М40	8280м	19 кп
Ж50	4930м	13 кп	М50	6170м	16 кп
Ж60	3930м	11 кп	М60	4930м	13 кп

10 апреля – классика 45 мин. (ур. «Бабинский яр»).

Предварительные параметры дистанций:

Ж12	1720м	6 кп	М12	2270м	8 кп
Ж14	3230м	10 кп	М14	4110м	13 кп
Ж16	5380м	15 кп	М16	6670м	17 кп
Ж18	6670м	17 кп	М18	8450м	24 кп
ЖЭ	7920м	24 кп	МЭ	9520м	29 кп
ЖБ	6420м	18 кп	МБ	7920м	24 кп
Ж30	6420м	18 кп	М30	8450м	24 кп
Ж40	5750м	18 кп	М40	7920м	24 кп
Ж50	5380м	15 кп	М50	5750м	18 кп
Ж60	4110м	13 кп	М60	5380м	15 кп

