



ВСЕРОССИЙСКИЕ СОРЕВНОВАНИЯ
ПО СПОРТИВНОМУ ОРИЕНТИРОВАНИЮ
"ТИХИЙ ДОН"



XXXVI
ТРАДИЦИОННЫЕ СОРЕВНОВАНИЯ
"КУБОК ДОНА - 2025"

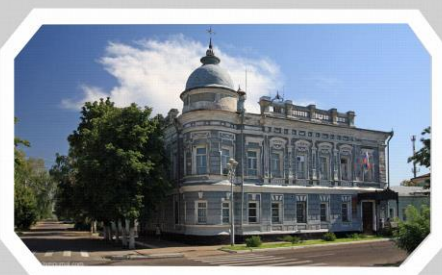


10-14 апреля 2025г.

* 2025 *

г. Павловск, Воронежская область

Соревнования проводятся в городе Павловске, Воронежской области
с 10 по 14 апреля 2025 года



г. Павловск, Воронежская область (1709-2025)

Географическая широта: $50^{\circ}27'$

Географическая долгота: $40^{\circ}07'$

Высота над уровнем моря, метров: 90

Месторасположение

Город Павловск расположен на левом берегу реки Дон при впадении в него реки Осередь, в 154 км к юго-востоку от города Воронежа.



ВСЕРОССИЙСКИЕ СОРЕВНОВАНИЯ ПО СПОРТИВНОМУ ОРИЕНТИРОВАНИЮ "ТИХИЙ ДОН"

XXXVI

ТРАДИЦИОННЫЕ СОРЕВНОВАНИЯ "КУБОК ДОНА-2025"

ПРОГРАММА

10 апреля	
13.00 - 17.00	Регистрация участников Всероссийских и областных соревнований – Центр соревнований (г. Павловск, гостиничный комплекс «Уют», ул. Лермонтова, 48), вход со стороны кафе «Форт» - 2 этаж.
13.00 - 17.00	Официальный тренировочный полигон (по схеме).
11 апреля	
10.30 - 12.30	Регистрация участников <u>областных</u> соревнований «Кубок Дона – 2025» – Арена I-го дня соревнований, (с.Русская Буйловка, «Карьер М4»). Расстояние от Павловска до Арены – 11,0 км.
14.00	Старт I-го дня соревнований, (кросс–спринт) – «Карьер М4».
19.00	Публикация результатов I-го дня соревнований – (сайт соревнований, Центр соревнований).
12 апреля	
11.15	Открытие соревнований, награждение победителей и призеров I-го дня соревнований (Арена соревнований II-го дня).
12.00	Старт II-го дня соревнований, (кросс – лонг (пролог) – с.Желдаковка, Павловского района. По схеме II-го дня. Расстояние от г. Павловска до Арены соревнований – 21,0 км.
20.00	Публикация результатов II-го дня соревнований (сайт соревнований, Центр соревнований).
13 апреля	
11.00	Старт III-го дня соревнований, (кросс – лонг (финал) – с. Михайловка, Павловского района, СДК. По схеме III-го дня. Расстояние от г. Павловска до Арены соревнований – 14,0 км
с 13.00	Награждение победителей и призеров III-го дня по финишу групп, награждение победителей и призеров по сумме двух дней (Арена соревнований), закрытие соревнований.
с 15.00	Отъезд участников соревнований.
Официальный сайт соревнований – vnrfsso.ru Вопросы по соревнованиям направлять на эл. почту: vnrfsso@yandex.ru , don36pvl@yandex.ru	
Контактные телефоны: 8(951)-555-30-89, 8(952)-547-21-07, 8(908)-148-43-11, 8(910)-340-87-14	

Схемы подъезда к аренам соревнований «Кубок Дона – 2025»

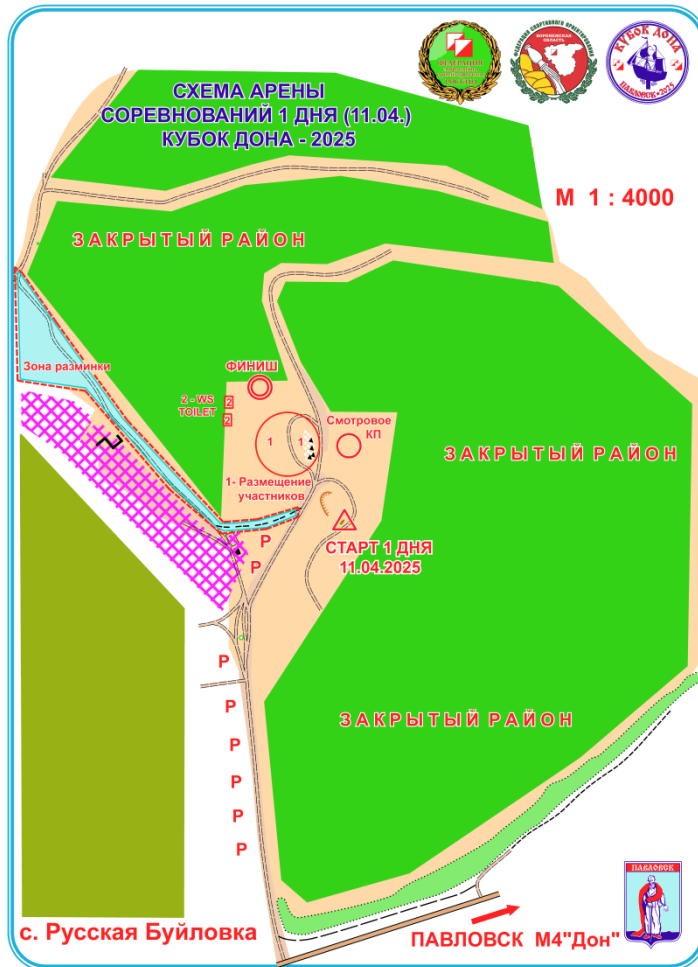


СХЕМА ПОДЪЕЗДА К АРЕНЕ СОРЕВНОВАНИЙ «КУБКА ДОНА - 2025» 13.04.2025 г.



СХЕМА АРЕНЫ СОРЕВНОВАНИЙ 3 ДНЯ (13.04.) КУБОК ДОНА - 2025

ЗАКРЫТЫЙ РАЙОН

ЗАКРЫТЫЙ РАЙОН

М 1 : 7500

**СТАРТ 3 ДНЯ
13.04.2025**

2 - WS
TOILET
переход
1 - размещение
участников
3 - Зона разминки
с. Михайловка



**ВСЕРОССИЙСКИЕ СОРЕВНОВАНИЯ «Тихий Дон»
XXXVI ОБЛАСТНЫЕ ТРАДИЦИОННЫЕ СОРЕВНОВАНИЯ «Кубок Дона - 2025»**

Техническая информация

11 апреля кросс – спринт («Карьер М4» с. Русская Буйловка)

Местность – сильно пересеченная, карьерного типа, с открытым и задернованным песком, с множеством форм мелкого рельефа. Перепад высот до 35 метров. Грунт мягкий, в основном песчаный. Дорожная сеть развита слабо. Карьер преимущественно открытого типа, изредка встречаются небольшие заросли лиственных пород деревьев, акации, заросли камыша. Также встречаются непреодолимые болота, показанные на карте соответствующим знаком (307). На севере карты находится старый песчаный карьер с небольшим количеством мусорных свалок. Залесённость – 10%. **Опасные** места: локальные свалки, крутые песчаные обрывы, болота, заросли акаций. **Категорически запрещается** преодолевать непреодолимые болота.

Аварийный азимут – на юг (АА 180), до асфальтированной дороги, далее по ситуации к месту старта.

Карта – масштаб 1: 4000, Н – 2.5 м., подготовлена в ноябре-декабре 2024г., автор карты - Л.Ю. Новиков (г. Белгород).

Контрольное время - 1,5 часа.

Старт - карта выдается в момент старта. Пункт «К» совмещен с местом старта. Отметка электронная.

Финиш – от последнего КП до финиша разметка. Расстояние 50 метров.

Параметры дистанций:

Ж12	1190м	10 кп	М12	1320м	12 кп
Ж14	1760м	13 кп	М14	2010м	14 кп
Ж16	2070м	16 кп	М16	2290м	16 кп
Ж18	2310м	18 кп	М18	2760м	22 кп
Ж20	2600м	20 кп	М20	3000м	25 кп
ЖЭ	2600м	20 кп	МЭ	3000м	25 кп
ЖБ	2130м	17 кп	МБ	2550м	19 кп
Ж30	2310м	18 кп	М30	2760м	22 кп
Ж40	2130м	17 кп	М40	2550м	19 кп
Ж50	2010м	14 кп	М50	2280м	19 кп
Ж60 М70	1760м	13 кп	М60	2130м	18 кп

12 апреля кросс – лонг (пролог) (с. Желдаковка)

Местность – представлена двумя ландшафтными зонами: сосновый лес от хорошей до средней проходимости. Местами имеются вкрапления лиственных посадок. Рельеф – плавные формы овражно-балочного типа, местами донные участки микрорельефа, грунт мягкий, песчаный. Общий склон р. Дон с перепадом высот до 18 м. Много противопожарных пропашек и прорубок.

– пойменной с преобладанием лиственных пород, с большим количеством надпойменных озер, болот. Грунт жесткий, чернозем. Проходимость от средней до трудной. Имеются новые вырубки. Дорожная сеть развита средне. Большинство дорог и троп в пойме **труднопроходимы**. На востоке карты расположено сельское поселение, дачи, местная автодорога. Залесённость 65-70%.

Опасные места: завалы из поваленных деревьев, заросшие болота, обрывы, колючая проволока, локальные свалки, собаки.

Аварийный азимут – на восток (АА 90) до автодороги местного значения и далее по ситуации к месту старта.

Контрольное время – 2,5 часа.

Карта – масштаб 1: 10 000, Н – 2,5 м., подготовлена [М.М. Замота], корректировка – сентябрь-ноябрь 2024г.

Старт – карта выдается в момент старта. Пункт «К» совмещен с местом старта. Отметка электронная.

Финиш – от последнего пункта до финиша разметка. Расстояние 80 метров.

Параметры дистанций:

Ж12	2360м	8 кп	М12	2810м	11 кп
Ж14	4120м	14 кп	М14	4530м	15 кп
Ж16	5290м	19 кп	М16	6580м	20 кп
Ж18	6270м	22 кп	М18	8620м	27 кп
Ж20	7430м	26 кп	М20	9830м	30 кп
ЖЭ	7430м	26 кп	МЭ	9830м	30 кп
ЖБ	5560м	21 кп	МБ	7230м	25 кп
Ж30	6270м	22 кп	М30	8620м	27 кп
Ж40	5560м	21 кп	М40	7230м	25 кп
Ж50	4530м	15 кп	М50	6470м	24 кп
Ж60 М70	4120м	14 кп	М60	5970м	22 кп

13 апреля кросс – лонг (финал) (с. Михайловка, СДК)

Местность – представлена лиственным, в основном дубовым лесом от хорошей до трудной проходимости. Рельеф – крупные формы овражно-балочного типа, местами меловые скалы, осыпи. Общий склон р. Осередь с перепадом до 100 м. Грунт жёсткий, глинозем. В мелких оврагах заросли труднопроходимого терновника. Дорожная сеть развита средне. Залесённость – 55-60%.

Опасные места: завалы поваленных деревьев, обрывы, меловые скалы, локальные мусорные свалки, заросли терна и шиповника.

Аварийный азимут – на восток (АА 90) до сельского поселения и далее по ситуации к месту старта.

Контрольное время – 2,5 часа.

Карта – масштаб 1: 10 000 (для МЖЭ, МЖ20, М18, М30), 1: 7500, Н–5.0 м., автор [М.М. Замота], корректировка: ноябрь 2024г.

Старт – карта выдается в момент старта. До пункта «К» разметка – 55 м. Отметка электронная.

Финиш – в районе финиша имеется переход (мостик), от него до последнего пункта и финиша разметка. Расстояние 50 метров.

Параметры дистанций:

Ж12	2470м	9 кп	М12	2790м	11 кп
Ж14	4000м	14 кп	М14	4650м	16 кп
Ж16	5240м	17 кп	М16	6230м	18 кп
Ж18	6330м	21 кп	М18	8620м	26 кп
Ж20	7350м	24 кп	М20	10230м	30 кп
ЖЭ	7350м	24 кп	МЭ	10230м	30 кп
ЖБ	5430м	21 кп	МБ	7090м	23 кп
Ж30	6330м	21 кп	М30	8620м	26 кп
Ж40	5430м	21 кп	М40	7090м	23 кп
Ж50	4650м	16 кп	М50	6600м	23 кп
Ж60 М70	4000м	14 кп	М60	5920м	23 кп

Время и место проведения соревнований:

Соревнования проводятся с 10 по 14 апреля 2025 года, в городе Павловск, Воронежская область.

Центр соревнований: Гостиничный комплекс "Уют", по адресу: 396420, Воронежская область, г.Павловск, ул. Лермонтова, 48. Сайт соревнований: <http://vrnfso.ru>

Участники соревнований:

В соревнованиях участвуют сильнейшие спортсмены субъектов Российской Федерации согласно Положению о соревнованиях: <https://rufso.ru/wp-content/uploads/2024/08/Положение-2025-Спортивное-ориентирование-31082024.pdf> (стр.53)

К участию в личных видах программы Всероссийских спортивных соревнований допускаются спортсмены по группам: мужчины, женщины 2004 г. р. и старше, юниоры, юниорки (до 21 года) 2005-2006 г. р., юноши, девушки (до 19 лет) 2007-2008 г. р., юноши, девушки (до 17 лет) 2009-2010 г. р. юноши, девушки (до 15 лет) 2011-2012 г. р.

К участию в личных видах программы областных соревнований: XXXVI традиционные соревнования "Кубок Дона - 2025" допускаются спортсмены по группам: МЖ12, МЖ-Б, МЖ-30, МЖ-40, МЖ-50, МЖ-60, М70. Группы МЖ-Б - спортсмены 1 разряда и ниже (кмс и мс не допускаются).

МЖ 12	2013 - 2015 г.р.	МЖ 40	1985 - 1976 г.р.
МЖ Б	2004 - г.р. и старше	МЖ 50	1975 - 1966 г.р.
МЖ 30	1995 - 1986 г.р.	МЖ 60	1965 - 1956 г.р.
МЖ 30	1995 - 1986 г.р.	М 70	1955 г.р. и старше

Награждение:

Победители и призеры Всероссийских соревнований «Тихий Дон» первого и третьего дня награждаются дипломами, памятными медалями.

Победители и призеры первого дня (11 апреля) XXXVI областных традиционных соревнований «Кубок Дона-2025» награждаются дипломами и памятными медалями.

Победители соревнований по сумме двух дней (12 и 13 апреля) награждаются грамотами, памятными медалями и призами.

Призеры соревнований по сумме двух дней (12 и 13 апреля) награждаются грамотами, памятными медалями и памятными сувенирами.

При равной сумме времени - преимущество по 3-му дню соревнований (13.04.2025г.).

Возможность проведения тренировок:

Для проведения тренировок организован официальный полигон - "выбор" на усмотрение тренеров и спортсменов, расстояние от Центра соревнований - 500 м. (по маркировке).

Время работы полигона **10.04.2025 г. с 13.00 до 17.00 час.**

Карты (с количеством контрольных пунктов 5 и 12) выдаются перед стартом в Центре соревнований (г. Павловск, ул. Лермонтова, 48).

Стоимость карты с 12 контрольными пунктами - 80 руб.

Схема подъезда к полигону от центра соревнований прилагается.

Заявки на тренировочный полигон принимаются на адрес don36pvl@yandex.ru до **07.04.2025г.**

Лесные массивы в районе с. Русская Буйловка, с. Желдаковка и Михайловка Павловского района **закрываются** для любых тренировок.

Спортсмены замеченные в закрытых районах с картами не будут допущены к официальным соревнованиям.

Климатические условия:

Среднестатистическая температура воздуха в городе Павловске в середине апреля: днем + 12 - +15 градусов, ночью + 5 - +7 градусов. Вероятность выпадения осадков около 20%.

Дополнительная информация:

В районах проведения соревнований имеется устойчивая связь следующих операторов сотовой связи:

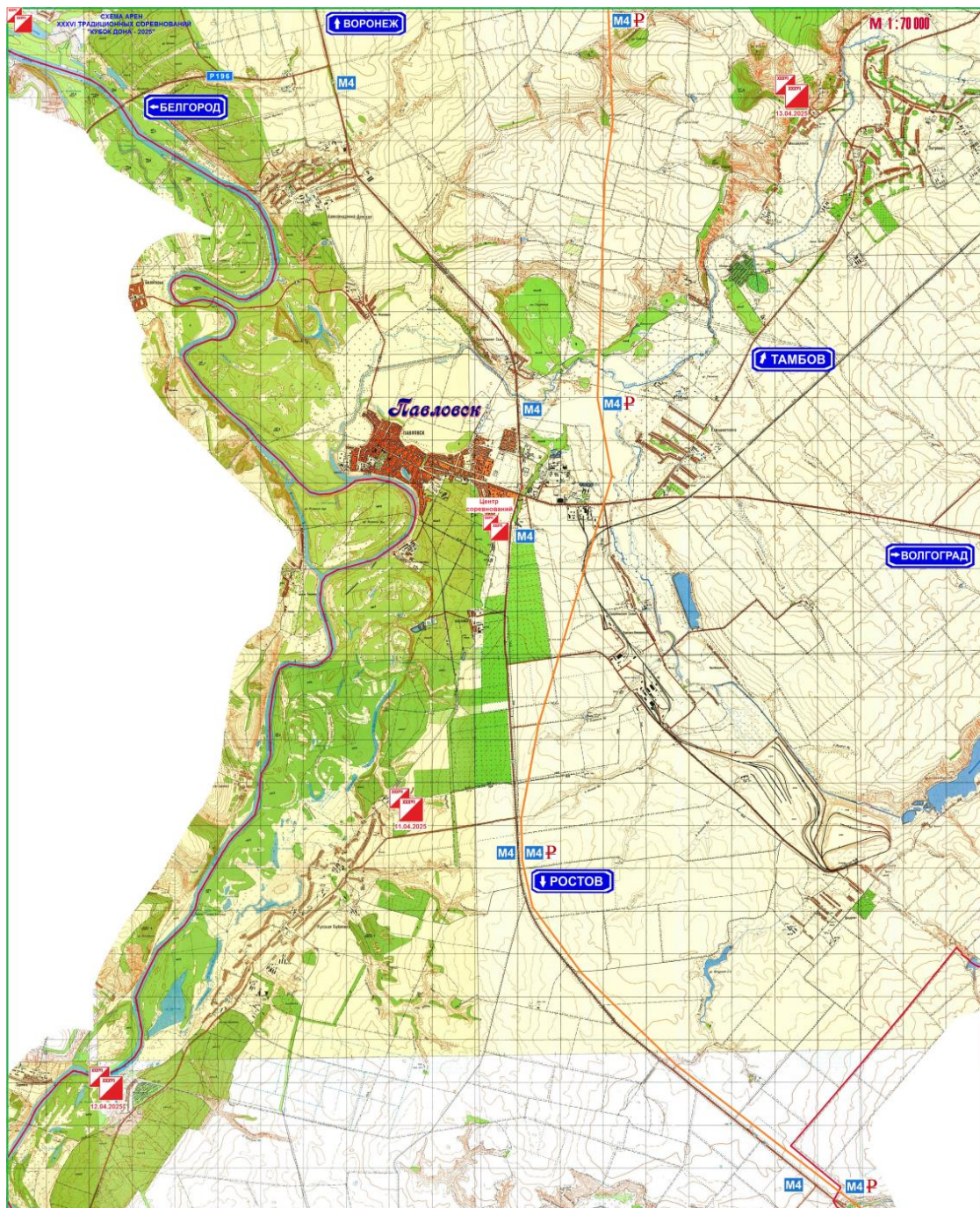
- 1 день - МТС, БИЛАЙН, МЕГАФОН, (ТЕЛЕ2 - не устойчиво);
- 2 день - ТЕЛЕ2, БИЛАЙН, МЕГАФОН, (МТС - не устойчиво);
- 3 день - ТЕЛЕ2, МТС, МЕГАФОН, БИЛАЙН.

График проведения соревнований (2 день - 12.04) дает возможность совершить интересную обзорную экскурсию по историческим местам города Павловска - культурно-исторического и туристического центра Воронежской области, посетить Павловский карьер - крупнейшее предприятие в Европе по добыче гранита, а также посетить знаменитый Воскресенский мужской монастырь - самое крупное (3-х ярусное, глубина 70 м., протяженность пещер составляет 2,2 км.) культовое подземелье искусственного происхождения в России. Расстояние от г. Павловска - 25 км., сайт: <http://www.belmon.ru>.

Заказ экскурсий по телефону: 8(919)-231-16-20 (г. Павловск, краеведческий музей),
8(920)-469-47-47 (с. Белогорье, Подгоренского района).

Подробности будут опубликованы в экскурсионном буклете.

ОБЩАЯ СХЕМА СТАРТОВ «КУБОК ДОНА - 2025»



Предварительные варианты размещения (состояние на 01.03.2025г.)

1. Гостиницы, отели города:

- 1.1. Гостиничный комплекс «Уют» (Центр соревнований). Адрес: ул. Лермонтова, 48, тел. (47362) 2-75-27, 8(920)-460-59-70. Цены договорные. Номера 2-3-4 местные. Кол-во мест: (временно не доступно).
- 1.2. Гостиница «Дон» - центр города, тел. 8(47362) 2-53-15, 8-910-282-90-88, цены от 1900 руб./сутки/номер. количество мест – 60, отдел бронирования: +7-910-341-19-26 Сайт:<http://hotel-don36.ru/index.html>
Почта: hotel-don@mail.ru
- 1.3. Гостиница «Донская» - м.р. Солнечный, ул. Донская, 1-Б, тел. (47362) 2-75-90, от 1600 руб./сутки/номер Сайт:<http://donskayahotel.my1.ru/> (рядом с Центром соревнований).
- 1.4. Гостиница «Новая» - ул. Восточная, 7, район автовокзала, тел. 8-920-457-98-05, 15 номеров - от 2300 руб./номер/сутки (от эконом класса «Люкс»), бесплатная охрана, парковка.
- 1.5. Гостиница «Nostalgi»: тел. (47362) 2-94-00 (по отдельному заказ), от 3000 руб./номер/сутки.
- 1.6. Гостиница «Рай» - ул. Восточная, 2, тел. (47362) 2-60-91, номера от - 1000 руб./сутки/номер, разрешается любое уплотнение. Имеется автостоянка, кафе.
- 1.7. Отель «Привал», г. Павловск, ул. Восточная, 2 А, тел. 8(900)-951-25-50, 2-х местные номера, цены договорные.
- 1.8. Гостиница «Новая» г. Павловск, ул. 40 лет Октября, 7, тел. 8(47362) 2-31-65.
- 1.9. Гостиница «LUX», г.Павловск, ул. Восточная, 7 номеров, от 2300 руб./номер, тел.8-960-886-64-79.
- 1.10. Гостиница «Рай» (п. Заосередные Сады – 4,5 км от Павловска на М4), Количество мест – 50. Контактный тел. 8(910)-342-32-08. Цены договорные.
- 1.11. Гостиничный комплекс «Автоград», г. Павловск, ул. Гагарина, 63. Номера 2-3-4 местные, возможно уплотнение. Количество мест ориентировочно – 80. Цены договорные. Сайт: <http://pvlhotel.ru>
Контактный телефон: 8-920-457-77-63, Павел, или 8-960-125-45-55.
- 1.12. Гостиница «Черноземье», г. Павловск, ул. Строительная, 15. Номера 2-3 местные, от 2400 руб.номер. Количество мест – 20. Тел. 8-910-248-04-60, 8(47362) 2-02-02, сайт: <http://pavlohotel.ru>
- 1.13. Гостиница «Оникс», г. Павловск, ул. Транспортная, 2. Номера 2-3 местные. Количество мест – 47. Тел. 8-920-434-05-04, стоимость от 2000 руб. Цены гибкие. Сайт: <http://booking.com>
- 1.14. Гостевой дом «Как дома», п. Заосередные сады, ул. Первомайская, 1а. Номера 2-3-4 местные. Цены гибкие. Количество мест – 20. Тел. 8(903) 420-32-22, 8(920) 222-47-52.
- 1.15. Отель «Петровский», г. Павловск, м.р. Гранитный, 33. Стоимость номера от 3500 руб. Тел. 8(961) 616-75-75
- 1.16. Отель «Петровский Лайт», г. Павловск, м.р. Гранитный, 32. Тел. 8-961-617-75-75, цены договорные.
- 1.17. Отель «Pavlovsk», г. Павловск, ул.Строительная, 42, тел. 8(919) 247-14-74, цены договорные.
- 1.18. «Отель №1», г. Павловск, ул. Гагарина, 63,А. тел. 8-980-554-17-99. Цены договорные.
- 1.19. Мини-гостиница (7 деревянных отапливаемых домиков на 4-5 чел.), г. Павловск, п. Южный. Тел. 8-980-554-17-99, цены договорные. Все удобства,
- 1.20. Гостевой дом «Солнечный», г. Павловск, ул. Молодежная, 35, тел. 8 980-241-82-93. Цены договорные.
- 1.21. Гостевой дом «Тай-Тай», г. Павловск, ул. Красный Пахарь, 49, тел. 8-952-955-20-77. Цены договорные.
- 1.22. Гостиница «Павловский Хутор», г. Павловск, М-4 «Дон», 672 км. Тел. 8-929-007-88-22
- 1.23. Гостиница компании «Альфа-Дон Транс», г. Павловск, тел.8(800)-600-88-81, 8(800)-301-97-56

2. **База отдыха «Малый лес»:** г. Павловск, кордон «Малый лес». 8 гостевых домов, кол-во мест – более 30. Дом: 2 комнаты, 4 кровати, душ, туалет, кухня. Стоимость жилья – по договоренности. Тел. 8-903-854-10-29, 8-900-309-17-00.

3. **Частные квартиры:** размещение **самостоятельно**. Адреса частных квартир на «АВИТО Павловск». Цены на жильё договорные.

Размещение команд **самостоятельное**, согласно предлагаемым вариантам.

Претензии по качеству размещения не принимаются!

Бронирование мест в гостинице **самостоятельно по предлагаемым телефонам!**

Уважаемые участники просим Вас заблаговременно позаботиться о своем проживании **самостоятельно!**

**Адреса частных квартир г. Павловска
на «АВИТО Павловск»**

Транспортное обслуживание во время соревнований:

В связи с удаленностью арен соревнований 1-го дня (11.04.2025г.) - 11,0 км., 2-го дня (12.04.2025) - 21,0 км. и 3-го дня (13.04.2025г.) - 14,0 км. от г. Павловска, возможен заказ автотранспорта.

Необходимо самостоятельно подать предварительную заявку по предлагаемым вариантам.

Централизованного заказа автотранспорта не предполагается в связи с малочисленностью заявок.

Формирование организованных групп осуществляют автоперевозчики.

К Вашим услугам:

1. Комфортабельные автобусы и м/автобусы по тел. АТП (г. Павловск), 8(47362) 2-16-87, 2-17-10.
2. Комфортабельные м/автобусы «Мерседес», «Форд», «Хюндай» и др., по тел. 8(920)-468-55-75, 8(920)-216-77-74 (ООО «Планета»).
3. Служба такси и заказ автотранспорта по тел. 8(47362) 2-12-12, 8(920)-402-12-12
Такси (легковые автомобили) доставят Вас по любому адресу г. Павловска и Павловского района.

Объекты общественного питания в городе Павловске

<p>1. Кафе «Кулинария» Адрес: г. Павловск, ул. К. Готвальда, 7 Кухня: выпечка, русская Возможно организованное питание (по предварительной договоренности). Телефон: 8(47362) 2-53-97, 8-910-340-01-43</p>	<p>13. Столовая «Аппетитное место» Кухня: русская Адрес: г. Павловск, ул. Строительная, 2В Телефон: 8(995) 538-27-76</p>
<p>2. Кафе «Вкусняшка» Кухня: европейская Адрес: г. Павловск, ул. Застрожного, 21-б (район старого рынка), есть парковка. Телефон: 8 (47362) 2-46-56</p>	<p>14. Суши-бар «Satori» Кухня: японская, европейская Адрес: г. Павловск, ул. Гагарина, 10А, тел: +7 (47362) 2-74-23 Сайт: http://vk.com/club49620600</p>
<p>3. Кафе «Танаис» Кухня: русская, европейская, японская Два зала, вместимость от 20 до 60 чел., Адрес: г. Павловск ул. Олега Кошевого, 4А. Тел. 8(47362) 2-47-49</p>	<p>15. Кафе «Каспий» Кухня: европейская На автотрассе М4. Адрес: г. Павловск, ул. Донская, 1 Тел. 8-915- 546- 33- 56</p>
<p>4. Кафе «Фенко-Холл» Кухня: европейская, русская Адрес: г. Павловск, ул. Пл. Мира, 10А. Возможно организованное бюджетное питание. Телефон: +7-920-468-13-71</p>	<p>16. Столовая «М4 Сытый Гусь» Кухня: русская Адрес: г. Павловск, ул. Гагарина, 63А Тел. 8-920- 406- 59- 83</p>
<p>5. Кафе-бар «Лунный кот» Кухня: европейская, русская Два банкетных зала от 20-60 чел., Возможно организованное питание. Адрес: г. Павловск, мкр. Гранитный, д.1. Телефон: +7-919-188-61-53</p>	<p>17. Ресторан «Петровский» Кухня: европейская, бизнес-ланч любого масштаба. Адрес: г. Павловск, мкр. Гранитный, 33 Тел. 8-962-326-47-47</p>
<p>6. Кафе «Домашний очаг» Адрес: г. Павловск, ул. Гагарина, 63 телефон: +7-920-414-18-18</p>	<p>18. Кафе «Павловский хутор» Кухня: европейская, русская Адрес: г. Павловск, 672-й км М4 «Дон» (район автовокзала) т.8-980-249-07-73</p>
<p>7. Кафе «Хлеб и мясо» Кухня: европейская Адрес: г. Павловск, ул. 40-лет Октября, 7 (район автостанции), т.+7-961-109-65-75</p>	<p>Коммерческое предложение по обслуживанию экскурсионных и туристических групп.</p>
<p>8. Кафе «Сицилия» Адрес: г. Павловск, пр. Революции, 100 Телефон: 8-980-249-66-40</p>	<p>Прием заказов осуществляется по телефонам: 8 (47362) 2-94-36 2-57-49 (краеведческий музей), 8-903-855-78-02 (Татьяна)</p>
<p>9. Кафе «Старый город» Кухня: европейская, русская Адрес: г. Павловск, ул. Санаторная, 22. Возможно организованное питание. Телефон: +7-919-243-04-10</p>	<p>Заказ экскурсий (Белогорский монастырь) тел. 8-920-469-47-47 Подробности на сайте: http://www.belmon.ru E-mail: vbm-post@yandex.ru</p>
<p>10. Кафе «Три коровы» Адрес: г. Павловск, ул. Ленина, 127. Телефон: +7-900-952-03-27</p>	<p>Туристические маршруты в городе Павловске и его окрестностях.</p>
<p>11. Кафе «Шашлычный дворик» Адрес: г. Павловск, ул. Мира, 8 А. Телефон: +7-930-400-14-14</p>	<p>1. Тур по маршруту: «Священных белых гор пещерная обитель» (Белогорский пещерный мужской монастырь).</p>
<p>12. Кафе «Три сестры» Кухня: русская, осетинская, армянская Адрес: г. Павловск, ул. Строительная, 2 (Возможна доставка) т.8-995-147-77-00</p>	<p>2. Тур по маршруту: «Павловск исторический». 3. Тур по маршруту: «В гости к лошадям» (прогулки на лошадях).</p>

ПОБЕДИТЕЛИ И ПРИЗЕРЫ
XXXV ТРАДИЦИОННЫХ СОРЕВНОВАНИЙ
«КУБОК ДОНА – 2024»

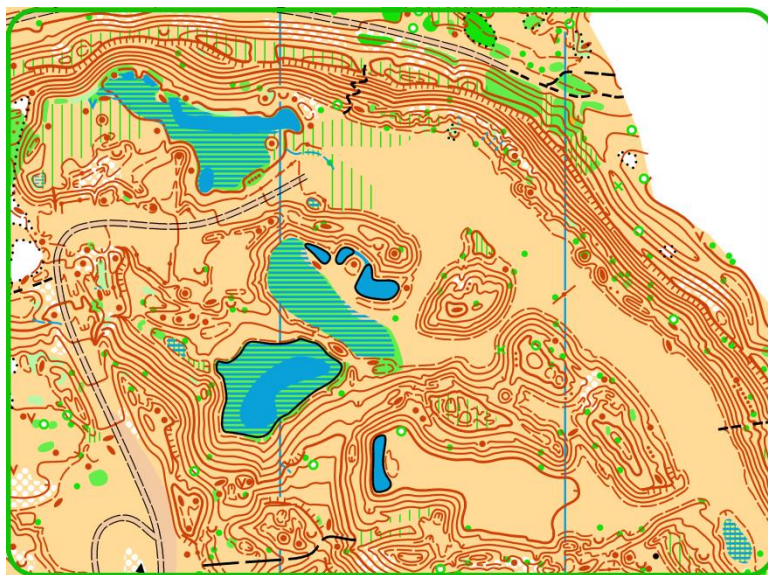
Ж12 1. Собинина Елизавета Воронежская обл. 2. Захарова Дарья Воронежская обл. 3. Григорова Ева Белгородская обл.	М12 1. Хованский Василий Воронежская обл. 2. Попов Дмитрий Воронежская обл. 3. Калинин Лукьян Москва
Ж14 1. Уразова Ярослава Воронежская обл. 2. Черкасова Дарья Воронежская обл. 3. Матузова Ника Воронежская обл.	М14 1. Крюков Георгий Воронежская обл. 2. Попов Андрей Воронежская обл. 3. Дремезов Максим Воронежская обл.
Ж16 1. Репина Мария Воронежская обл. 2. Фомичева Анна Орловская обл. 3. Тыщенко Анастасия Белгородская обл.	М16 1. Тимонин Владислав Воронежская обл. 2. Тимонин Вячеслав Воронежская обл. 3. Шевченко Сергей Ростовская обл.
Ж18 1. Евсикова Ксения Москва 2. Громыко Анастасия Москва 3. Кононова Дарья Орловская обл.	М18 1. Жихарев Иван Белгородская обл. 2. Вильденберг Александр Воронежская обл. 3. Неткачев Даниил Белгородская обл.
Ж20 1. Курова Анастасия Воронежская обл. 2. Божко Екатерина Воронежская обл. 3. Шамарина Екатерина Воронежская обл.	М20 1. Козлов Макар Воронежская обл. 2. Козин Андрей Орловская обл. 3. Лукин Иван Воронежская обл.
Ж30 1. Колесникова Анна Белгородская обл. 2. Терехова Валентина Ростовская обл. 3. Расторгуева Мария Ростовская обл.	М30 1. Тимаков Артем Ростовская обл. 2. Некрасов Дмитрий Ярославская обл. 3. Толстопятов Вадим Калужская обл.
Ж40 1. Георгиева Маргарита Воронежская обл. 2. Филатова Елена Белгородская обл. 3. Хельдерт Елена Москва	М40 1. Иванов Сергей Липецкая обл. 2. Донцов Владимир Орловская обл. 3. Щербаков Александр Воронежская обл.
Ж50 1. Макейчик Наталья Воронежская обл. 2. Лукашова Елена Белгородская обл. 3. Лисица Светлана Липецкая обл.	М50 1. Усов Сергей Белгородская обл. 2. Сапотницкий Юрий Ростовская обл. 3. Макейчик Сергей Воронежская обл.
Ж60 1. Степанова Марина Белгородская обл. 2. Коржова Лариса Белгородская обл. 3. Грибанова Вера Воронежская обл.	М60 1. Насонов Александр Воронежская обл. 2. Цыбанов Василий Волгоградская обл. 3. Шлыков Иван Тамбовская обл.
ЖБ 1. Сундеева Виктория Липецкая обл. 2. Чеботарева Виктория Воронежская обл. 3. Райкова Дарья Воронежская обл.	МБ 1. Пашкин Иван Тамбовская обл. 2. Стародубцев Дмитрий Воронежская обл. 3. Смелков Александр Орловская обл.
ЖЭ 1. Борисова Дарья Белгородская обл. 2. Державина Анна Воронежская обл. 3. Силютин Маргарита Орловская обл.	МЭ 1. Потылицин Иван Воронежская обл. 2. Шинкин Филипп Ростовская обл. 3. Безводинских Захар ВУНС ВВС ВВА

ОБРАЗЦЫ КАРТ «КУБОК ДОНА - 2025»

11.04.2025

Масштаб 1 : 4000

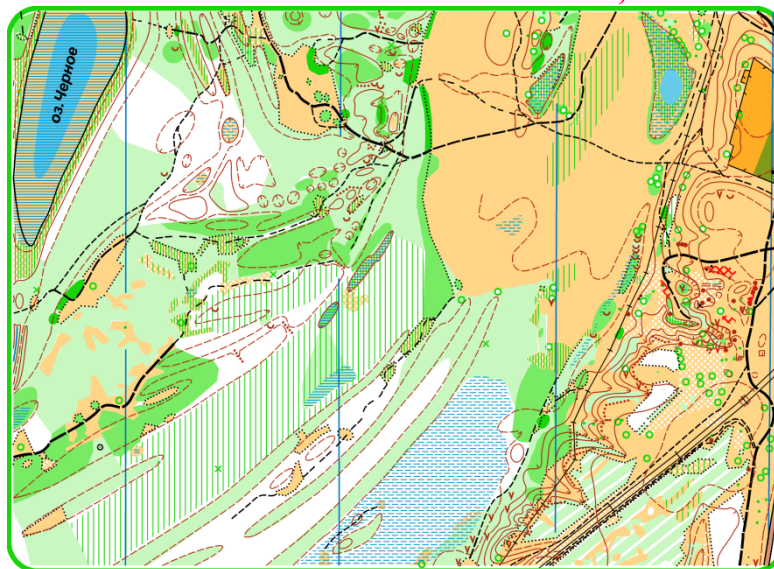
Н: 2,5 м



12.04.2025

Масштаб 1 : 10 000

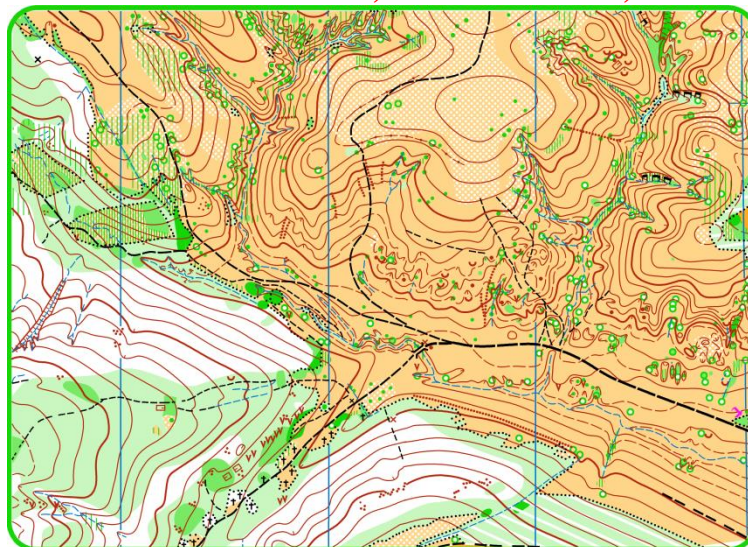
Н: 2,5 м



13.04.2025

Масштаб 1 : 10 000, 1 : 7500

Н: 5,0 м



г. Павловск, Воронежская область (1709-2025)

Современная информация. Имеет официальный статус исторического города Российской Федерации. Численность населения – 24,4 тыс. человек (2024 г.). С севера на юг Павловск пересекает автомагистраль федерального значения М-4 «Дон», связывающая центральную часть страны с южной.

Координаты: географическая широта: **50° 27'**, географическая долгота: **40° 07'**

Высота над уровнем моря, метров: **90 м**

Месторасположение

Расположен на левом берегу р. Дон при впадении в него р. Осередь, в 154 км к юго-востоку от Воронежа. От северо-западной до восточной границы он ограничен заливными лугами, на юге граничит плодовыми садами и пашнями. С юго-западной до западной границы город ограничен хвойными лесами Гослесфонда

Вехи истории Павловска

Вся наша жизнь - это сплошной поток текущей информации. И чтобы этот поток не исчез без следа в вечности, наша задача - остановить его и зафиксировать на бумаге для будущих поколений.

1685г. – возникновение у устья р. Осередь небольшого черкасского поселения - слободы Ширмовской.

1709г. – основание города Павловска Петром I. Строительство Осередской крепости и верфи.

1711г. – 1 мая английский корабельный мастер Ричард Козенц заложил на Павловской судовой верфи 2 корабля, фрегат и 10 провиантных судов.

1714г. – пост обер-коменданта крепости Осеред с 1714-1721г. занимал полковник Измайлов Петр Васильевич.

1715г. – переименование Осередской крепости в Ново-Павловскую.

1722г. – последнее посещение крепости Петром I.

1763г. – по грамотам Петра I Павловским старожилам отведено 5356 десяти пахотной земли, в вознаграждение тех убытков, какие понесли они при переселении в Павловск из Азова и Таганрога, когда по силе Прусского договора в 1711 году эти города снова уступлены туркам.

1769г. – под руководством Алексея Наумовича Сенявина на Павловской судовой верфи построено 20 кораблей.

1779г. – Павловск становится **уездным городом** в Воронежском наместничестве.

1781г. – высочайшее утверждение **герба** Павловска (Святой апостол Павел на серебряном поле).

1795г. – Павловская крепость была официально упразднена.

1797г. – в Павловском уезде 5 волостей: Пузевская, Клеповская, Ерышевская, Верхмемамонская, Гороховская.

1818г. – Воронежская губерния в первый раз удостоилась посещения государя императора Александра Павловича. Его величество изволил прибыть 25 мая из г. Новочеркаска в г. Павловск, и имел там ночлег.

1897г. – по первой Всероссийской переписи населения в Павловске проживало 7220 человек.

1909г. – Павловская типография награждена золотой медалью на Международной выставке искусств в Брюсселе, а в 1907 г. – серебряной медалью в Ростове на Дону.

1909г. – построено здание первого кинотеатра в г. Павловске коммерсантом Кибуром.

1909г. – в Павловске бывает в году 3 ярмарки: наиболее значимые из них Ивановская и Казанская, на них пригоняется до 5 тыс. голов рогатого скота, до 5 тыс. овец, до 1000 лошадей из Богучарского, Острогожского уездов, Донской и Харьковской губернии.

1918г. – установление советской власти в Павловском уезде.

1922г. – на 1 июня в Павловском уезде 122 школы I ступени, 1 школа II ступени.

1928г. – в июне образован Павловский район постановлением ВЦИК и СНК РСФСР.

1942-1943гг. – Павловск является фронтовым городом, по западным окраинам проходит линия фронта.

Город Павловск - районный центр.

1965г. – вступила в строй автотрасса Москва-Ростов от Воронежа до Павловска. Создание первого микрорайона «Спутник» в Павловске.

1976г. – вступил в строй Павловский горнодобывающий комбинат – крупнейшее предприятие района, области и России.

1977г. – в Павловске образован и открыт государственный историко-краеведческий музей.

70-годы 20 века – возникновение городского микрорайона «Гранитный», средних школ №2, №3, СПТУ.

1987г. – сдан в эксплуатацию новый мост через р. Дон у с. Белогорье длиной 385 м.

90-е годы 20 века – возникновение микрорайонов «Солнечный» и «Северный».

2000-2018 гг. – возникновение микрорайонов «Восточный», «Полярная звезда», «Южный».

Архитектура, достопримечательности

Близ Павловска - памятник природы - Петровская корабельная роща – «Шипова дубрава».

На правом берегу в 5 км от Павловска выше по течению Дона, в районе х. Кирпичи расположен знаменитый Белогорский пещерный храм. В Павловске построены Преображенский и Казанский соборы.