



ВСЕРОССИЙСКИЕ СОРЕВНОВАНИЯ по спортивному ориентированию

"Тихий Дон"

XXXVI

традиционные соревнования
"Кубок Дона - 2025"

36
CUP



ИНФОРМАЦИОННЫЙ БЮЛЛЕТЕНЬ № 1,2

Павловск

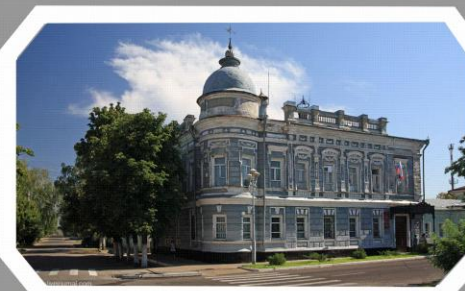
10-14 апреля 2025г.

* 2025 *

г. Павловск, Воронежская область

1. Организаторы соревнований:

Министерство спорта Российской Федерации,
Федерация спортивного ориентирования России,
Министерство физической культуры и спорта Воронежской области,
Федерация спортивного ориентирования Воронежской области.
Непосредственное руководство возлагается на главную судейскую коллегию.



Павловск, Воронежская область (1709-2025)

Географическая широта: 50° 27'
Географическая долгота: 40° 07'
Высота над уровнем моря: 90 м.

Главный судья: Кобзев Юрий Дмитриевич, ССВК, г. Павловск, 8-951-555-30-89
Главный секретарь: Арбузов Петр Александрович, ССВК, г. Воронеж, 8-952-547-21-07
Зам. главного судьи по СТО: Дурнов Борис Иванович, СС1К, г. Воронеж, 9-920-210-22-47
Зам. главного судьи по информационным технологиям: Сигаев Андрей Юрьевич, ССВК,
г. Воронеж, 8-908-148-43-11

2. Время и место проведения соревнований:

Соревнования проводятся с 10 по 14 апреля 2025 года, в городе Павловск, Воронежская область.

Центр соревнований: Гостиничный комплекс "Уют", по адресу: 396420, Воронежская область, г.Павловск, ул. Лермонтова, 48. Сайт соревнований: <http://vrnfso.ru>

3. Участники соревнований:

В соревнованиях участвуют сильнейшие спортсмены субъектов Российской Федерации согласно Положению о соревнованиях: <https://rufso.ru/wp-content/uploads/2024/08/Положение-2025-Спортивное-ориентирование-31082024.pdf> (стр.53).

К участию в личных видах программы Всероссийских спортивных соревнований допускаются спортсмены по группам: мужчины, женщины 2004 г. р. и старше, юниоры, юниорки (до 21 года) 2005-2006 г. р., юноши, девушки (до 19 лет) 2007-2008 г. р., юноши, девушки (до 17 лет) 2009-2010 г. р. юноши, девушки (до 15 лет) 2011-2012 г. р.

К участию в личных видах программы областных соревнований: XXXVI традиционные соревнования "Кубок Дона - 2025" допускаются спортсмены по группам: МЖ12, МЖ-Б, МЖ-30, МЖ-40, МЖ-50, МЖ-60. Группы МЖ-Б - спортсмены 1 разряда и ниже (кмс и мс не допускаются).

4. Программа соревнований:

Дата	Вид программы	Код программы
10 апреля	Заезд участников соревнований, регистрация с 13.00 до 17.00 в Центре соревнований. Официальный тренировочный полигон с 13.00 до 17.00	
11 апреля	кросс - спринт	0830011811Я
12 апреля	кросс - лонг (пролог)	
13 апреля	кросс - лонг (финал)	0830031811Я
14 апреля	Отъезд участников соревнований	

5. Финансовые условия участия в соревнования:

Расходы по участию в соревнованиях (проезд, питание, проживание, спортивное обслуживание, заявочный взнос, страхование жизни и здоровья) несут командирующие организации.

Размер заявочных взносов Всероссийских соревнований, для групп: МЖ14, МЖ16, МЖ18, МЖ20, МЖ-Элита, согласно решению Президиума Федерации спортивного ориентирования России от 30.11.2024 г. Заявочный взнос оплачивается полностью за все дни соревнований.

Заявочный взнос за участие в XXXVI традиционных соревнованиях "Кубок Дона - 2025":

Группа	Возраст	Заявочный взнос за 1 день программы (заявки до 07.04)	Аренда средств электронной отметки за 1 день программы ("Тихий Дон", "Кубок Дона")
МЖ 12	2013 - 2015 г.р.	300 руб.	50 руб., 100 руб.- б./к.ЧИП
МЖ Б	2004 г.р. и старше	450 руб.	50 руб., 100 руб.- б./к.ЧИП
МЖ 30	1995 - 1986 г.р.	450 руб.	50 руб., 100 руб.- б./к.ЧИП
МЖ 40	1985 - 1976 г.р.	450 руб.	50 руб., 100 руб.- б./к.ЧИП
МЖ 50	1975 - 1966 г.р.	450 руб.	50 руб., 100 руб.- б./к.ЧИП
МЖ 60	1965 г.р. и старше	400 руб.	50 руб., 100 руб.- б./к.ЧИП

Примечание: спортсмены выступающие в течение 2024 года за команду г. Павловска и выполнившие все условия предварительной заявки, допускаются: - к Всероссийским соревнованиям с оплатой 50% заявочного взноса;

- к XXXVI областным традиционным соревнованиям "Кубок Дона - 2025" без оплаты заявочного взноса;

- спортсмены г. Павловска заявляющиеся лично, оплачивают заявочный взнос полностью;

- для спортсменов Воронежской области - согласно финансовых условий на 2025г.

Реквизиты для оплаты заявочного взноса по перечислению:

Индивидуальный предприниматель - Макейчик Наталья Константиновна

адрес: 394087, Воронежская область, г.Воронеж, микрорайон жилой массив Лесная поляна-1, д. 95

ИНН 362000203258

ОГРНИП 304362011700132

Банковские реквизиты:

р/счет 40802810313230100883

Центрально-Черноземный Банк Сбербанка РФ г.Воронеж

к/счет 30101810600000000681

БИК 042007681

В графе платежа (дословно): "Взнос на участие во ВС "Тихий Дон-2025" (указать Ф.И.О. участника или название организации с количеством заявляемых спортсменов), НДС не облагается".

Отчетные документы выписываются на лицо (организацию) от имени которого производятся безналичные перечисления. Для получения отчетных документов, организации заранее оформляют отчетные документы и приезжают на соревнования с оформленными договорами и актами, подписанные Руководителем организации участника и заверенные печатью (при наличии). Образцы отчетных документов необходимо согласовать заранее: (Макейчик Сергей Александрович, тел. 89103408714, orientir36@yandex.ru).

При прохождении комиссии по допуску представляется платежный документ, подтверждающий . оплату заявочного взноса. Оплату по перечислению необходимо произвести до **07.04.2025** года.

Возможна оплата заявочного взноса при прохождении комиссии по допуску.

Расходы производятся по следующим статьям:

подготовка (полевые работы) спортивных карт-схем, издание (компьютерная печать) спортивных карт-схем, компьютерное обеспечение соревнований, приобретение призов, сувениров, наградной атрибутики, изготовление нагрудных номеров, типографские и канцелярские расходы, услуги автотранспорта на соревнованиях, командировочные расходы инспекторов, специалистов для подготовки и проведения соревнований, подготовка дистанций, аренда спортивного оборудования и радиоаппаратуры, информационная поддержка соревнований за счет внебюджетных средств других участвующих организаций и заявочных взносов на долевых условиях.

Заявочный взнос не является коммерческим и не покрывает всех расходов на проведение соревнований.

Заявившимся и прошедшим комиссию по допуску, но не стартовавшим участникам, заявочный взнос не возвращается.

6. Заявки на участие:

Предварительные заявки с указанием: фамилии и имени, года рождения, разряда, группы, номера персонального чипа, названия команды принимаются до **07 апреля** 2025 года в системе

он-лайн: <http://sportident.ru/entry/>

Справки по телефонам: 8-910-340-87-14 Макейчик С.А., (г. Воронеж), 8-951-555-30-89 Кобзев Ю.Д., (г. Павловск), 8-908-148-43-11 Сигаев А.Ю., (г.Воронеж) 8-952-547-21-07 Арбузов П.А. (г.Воронеж).

Заявки по телефону не принимаются.

Отсутствие предварительной заявки, перезаявка - штраф **20%** от заявочного взноса.

Допуск участников к соревнованиям осуществляется в соответствии с предварительной заявкой.

За не приехавших участников (более 25% от предварительной заявки) - штраф **20%** от взноса.

Заявки на участие во Всероссийских соревнованиях подписанные руководителем органа исполнительной власти субъекта Российской Федерации в области физической культуры и спорта, региональной спортивной федерацией, врачом врачебно-физкультурного диспансера представляются при регистрации участников в день приезда.

К заявке прилагаются следующие документы на каждого участника:

- паспорт гражданина Российской Федерации или свидетельство о рождении;
- зачетная классификационная книжка с подтверждением норм соответствующего разряда или спортивного звания за последние два года;
- копию документа субъекта РФ о наделении статусом "Спортивная сборная команда субъекта Российской Федерации" коллектива, в который включен заявленный спортсмен;
- целевая медицинская справка на данные соревнования, если в официальной заявке на данного спортсмена отсутствует допуск врача;
- страховой полис обязательного медицинского страхования;
- полис страхования жизни и здоровья от несчастных случаев (оригинал).

На участие в областных традиционных соревнованиях "Кубок Дона - 2025" предоставляются:

- **документ** удостоверяющий личность;
- заверенную врачом **заявку** или медицинский **допуск**;
- **договор** страхования от несчастных случаев.

Ответственность за безопасность и здоровье несовершеннолетних участников в пути и во время проведения соревнований возлагается на тренеров и представителей команд.

Представители команд и участники несут персональную ответственность за выполнение правил вида спорта "спортивное ориентирование", правил техники безопасности, соблюдения дисциплины и норм экологической безопасности на месте проведения соревнований.

7. Местность и карты соревнований:

11.04.2025г.

Местность сильно пересеченная, карьерного типа, с открытым и задернованным песком, с множеством форм мелкого рельефа. Перепад на склоне до 35 метров. Грунт мягкий, в основном песчаный. Дорожная сеть развита слабо. Карьер преимущественно открытого типа, изредка встречаются небольшие заросли лиственных пород деревьев, акации, заросли камыша. Так же встречаются непреодолимые болота показанные на карте соответствующим знаком (307). На севере карты находится старый песчаный карьер с небольшим количеством мусорных свалок. Залесенность -10%. **Опасные места:** локальные свалки, крутые песчаные обрывы, болота, заросли



акаций.

Знаки на карте ISSprOM2019 под дисциплину кросс-спринт.

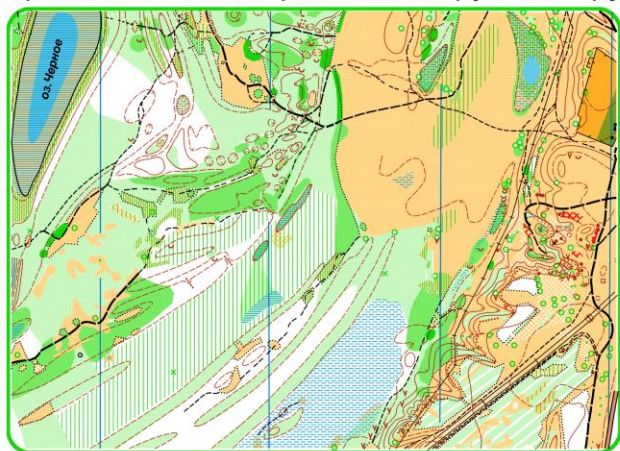
Карта - масштаб 1 : 4000, Н - 2,5 м.

Автор карты: Л.Ю Новиков (г. Белгород)

12.04.2025г.

Местность - представлена двумя ландшафтными зонами: - сосновый лес от хорошей до средней проходимости. Местами имеются вкрапления лиственных посадок. Общий склон р. Дон с перепадом до 18 метров. Рельеф - плавные формы овражно-балочного типа, местами дюнные формы микрорельефа, грунт мягкий, песчаный. Много противопожарных прорубок и пропашек.

- пойменной с преобладанием лиственных пород с большим количеством надпойменных озер, болот. Проходимость от средней до трудной. Грунт жесткий, чернозем. Имеются новые вырубki. Дорожная



сеть развита средне. Большинство дорог и троп труднопроходимы. На востоке карты расположены сельское поселение, городские дачи и автодорога местного значения.

Залесенность 65-70%. **Опасные места:** завалы из поваленных деревьев, заросшие болота, колючая проволока, собаки, обрывы, локальные свалки.

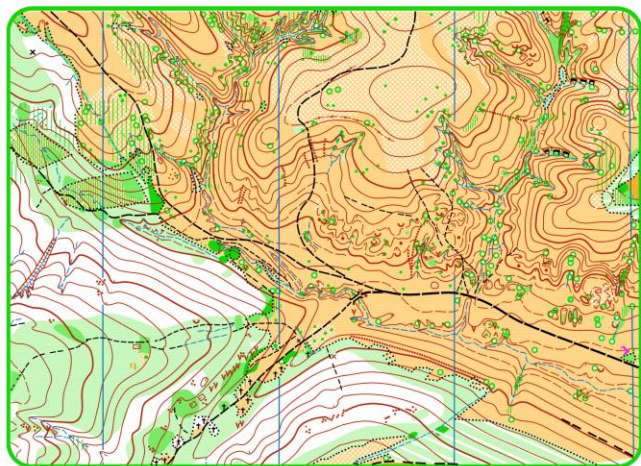
Карта - масштаб 1 : 10 000, Н - 2,5 м.

Автор карты: М.М. Замота (г. Краснодар)

Корректировка: сентябрь-ноябрь 2024г.

13.04.2025г.

Местность - представлена лиственным, в основном дубовым лесом от хорошей до трудной проходимости. Данная местность является форпостом знаменитой корабельной рощи Петра I - «Шиповой дубравы». Общий склон долины р. Осередь с перепадом до 100 м. Рельеф в основном представлен крупными формами овражно-балочного типа, местами имеются меловые скалы, осыпи. Грунт жесткий, глинозем. В оврагах имеются ручьи заросшие труднопроходимым терновником.



Дорожная сеть развита средне. В центре карты имеется сельское кладбище. На юге-востоке карты расположено сельское поселение. Залесенность: 55-60%.

Опасные места: завалы из поваленных деревьев, обрывы, меловые скалы, мусорки, заросли терновника.

Карта - масштаб 1 : 10 000, Н-5,0 м. (группы МЖЭ, МЖ20, М18, М30), масштаб 1 : 7500, Н-5,0 м. (все остальные группы).

Автор карты: М.М. Замота (г. Краснодар)

Корректировка: ноябрь-декабрь 2024г.

8. Размещение участников:

Предварительные варианты размещения (состояние на **01.02.2025г.**)

1. **Гостиницы, отели города:**

- 1.1. **Гостиничный комплекс «Уют» (Центр соревнований).** Адрес: ул. Лермонтова, 48, тел. (47362) 2-75-27, 8(920)-460-59-70. Цены договорные. Номера 2-3-4 местные. Кол-во мест: (временно не доступно). Возможно уплотнение. В гостиничном комплексе имеется возможность организации питания (кафе «Форт»).
- 1.2. Гостиница «Дон» - центр города, тел. 8(47362) 2-53-15, 8-910-282-90-88, цены от 1900 руб./сутки/номер. количество мест – 60, отдел бронирования: +7-910-341-19-26 Сайт:<http://hotel-don36.ru/index.html>
Почта: hotel-don@mail.ru
- 1.3. Гостиница «Донская» - м.р. Солнечный, ул. Донская, 1-Б, тел. (47362) 2-75-90, от 1600 руб./сутки/номер Сайт:<http://donskayahotel.my1.ru/> (рядом с Центром соревнований).
- 1.4. Гостиница «Новая» - ул. Восточная, 7, район автовокзала, тел. 8-920-457-98-05, 15 номеров - от 2300 руб./номер/сутки (от эконом класса до класса «Люкс»), бесплатная охрана, парковка.
- 1.5. Гостиница «Nostalgі»: тел. (47362) 2-94-00 (по отдельному заказ), от 3000 руб./номер/сутки.
- 1.6. Гостиница «Рай» - ул. Восточная, 2, тел. (47362) 2-60-91, номера» от - 1000 руб./сутки/номер, разрешается любое уплотнение. Имеется автостоянка, кафе.
- 1.7. Отель «Привал», г. Павловск, ул. Восточная, 2 А, тел. 8(900)-951-25-50, 2-х местные номера, цены договорные.
- 1.8. Гостиница «Новая» г. Павловск, ул. 40 лет Октября, 7, тел. 8(47362) 2-31-65.
- 1.9. Гостиница «LUX», г. Павловск, ул. Восточная, 7 номеров, от 2300 руб./номер, тел. 8-960-886-64-79.
- 1.10. Гостиница «Рай» (п. Заосередные Сады – 4,5 км от Павловска на М4), Количество мест – 50. Контактный тел. 8(910)-342-32-08. Цены договорные.
- 1.11. Гостиничный комплекс «Автоград», г. Павловск, ул. Гагарина, 63. Номера 2-3-4 местные, возможно уплотнение. Количество мест ориентировочно – 80. Цены договорные. Сайт: <http://pvlhotel.ru>
Контактный телефон: 8-920-457-77-63, Павел, или 8-960-125-45-55.
- 1.12. Гостиница «Черноземье», г. Павловск, ул. Строительная, 15. Номера 2-3 местные, от 2400 руб./номер. Количество мест – 20. Тел. 8-910-248-04-60, 8(47362) 2-02-02, сайт: <http://pavlohotel.ru>
- 1.13. Гостиница «Оникс», г. Павловск, ул. Транспортная, 2. Номера 2-3 местные. Количество мест – 47. Тел. 8-920-434-05-04, стоимость от 2000 руб. Цены гибкие. Сайт: <http://booking.com>
- 1.14. Гостевой дом «Как дома», п. Заосередные сады, ул. Первомайская, 1а. Номера 2-3-4 местные. Цены гибкие. Количество мест – 20. Тел. 8(903) 420-32-22, 8(920) 222-47-52.
- 1.15. Отель «Петровский», г. Павловск, м.р. Гранитный, 33. Стоимость номера от 3500 руб. Тел. 8(961) 616-75-75
- 1.16. Отель «Петровский Лайт», г. Павловск, м.р. Гранитный, 32. Тел. 8-961-617-75-75, цены договорные.
- 1.17. Отель «Pavlovsk», г. Павловск, ул. Строительная, 42, тел. 8(919) 247-14-74, цены договорные.
- 1.18. «Отель №1», г. Павловск, ул. Гагарина, 63,А. тел. 8-980-554-17-99. Цены договорные.
- 1.19. Мини-гостиница (7 деревянных отапливаемых домиков на 4-5 чел.), г. Павловск, п. Южный. Тел. 8-980-554-17-99, цены договорные. Все удобства,
- 1.20. Гостевой дом «Солнечный», г. Павловск, ул. Молодежная, 35, тел. 8 980-241-82-93. Цены договорные.
- 1.21. Гостевой дом «Тай-Тай», г. Павловск, ул. Красный Пахарь, 49, тел. 8-952-955-20-77. Цены договорные.
- 1.22. Гостиница «Павловский Хутор», г. Павловск, М-4 «Дон», 672 км. Тел. 8-929-007-88-22
- 1.23. Гостиница компании «Альфа-Дон Транс», г. Павловск, тел. 8(800)-600-88-81, 8(800)-301-97-56

2. **База отдыха «Малый лес»:** г. Павловск, кордон «Малый лес». 5 гостевых домов, количество мест - 24. Дом: 2 комнаты, 4 кровати, душ, туалет, кухня. Стоимость жилья – по договоренности. Тел. 8-903-854-10-29, 8-900-309-17-00

3. **Частные квартиры:** размещение **самостоятельно**. Цены на жильё договорные.

Размещение команд **самостоятельное**, согласно предлагаемым вариантам.

Претензии по качеству размещения не принимаются!

Бронирование мест в гостинице **самостоятельно по предлагаемым телефонам!**

Уважаемые участники просим Вас заблаговременно позаботиться о своем проживании **самостоятельно!**

9. Транспортное обслуживание во время соревнований:

В связи с удаленностью арен соревнований 1-го дня (11.04.2025г.) - 11,0 км., 2-го дня (12.04.2025) - 21,0 км. и 3-го дня (13.04.2025г.) - 14,0 км. от г. Павловска, возможен заказ автотранспорта.

Необходимо самостоятельно подать предварительную заявку по предлагаемым вариантам.

Централизованного заказа автотранспорта не предполагается в связи с малочисленностью заявок.

Формирование организованных групп осуществляют автоперевозчики.

К Вашим услугам:

1. Комфортабельные автобусы и м/автобусы по тел. АТП (г. Павловск), 8(47362) 2-16-87, 2-17-10.
2. Комфортабельные м/автобусы «Мерседес», «Форд», «Хюндай» и др., по тел. 8(920)-468-55-75, 8(920)-216-77-74 (ООО «Планета»).
3. Служба такси и заказ автотранспорта по тел. 8(47362) 2-12-12, 8(920)-402-12-12
Такси (легковые автомобили) доставят Вас по любому адресу г. Павловска и Павловского района.

ПРЕДВАРИТЕЛЬНЫЕ ПАРАМЕТРЫ ДИСТАНЦИЙ

ВСЕРОССИЙСКИЕ СОРЕВНОВАНИЯ ПО СПОРТИВНОМУ ОРИЕНТИРОВАНИЮ «ТИХИЙ ДОН»

XXXVI

традиционные соревнования «Кубок Дона – 2025»

11 апреля Кросс – спринт (с. Русская Буйловка, «Карьер М4»)					
группа	Длина дистанции	количество КП	группа	длина дистанции	количество КП
Ж12	1190м	10 кп	М12	1320м	12 кп
Ж14	1760м	13 кп	М14	2010м	14 кп
Ж16	2070м	16 кп	М16	2290м	16 кп
Ж18	2310м	18 кп	М18	2760м	22 кп
Ж20	2600м	20 кп	М20	3000м	25 кп
ЖЭ	2600м	20 кп	МЭ	3000м	25 кп
ЖБ	2130м	17 кп	МБ	2550м	19 кп
Ж30	2310м	18 кп	М30	2760м	22 кп
Ж40	2130м	17 кп	М40	2550м	19 кп
Ж50	2010м	14 кп	М50	2280м	19 кп
Ж60	1760м	13 кп	М60	2130м	18 кп
12 апреля Кросс – лонг (пролог) (с. Желдаковка)					
Ж12	2330м	8 кп	М12	2820м	11 кп
Ж14	4080м	14 кп	М14	4480м	15 кп
Ж16	5260м	19 кп	М16	6590м	20 кп
Ж18	6260м	22 кп	М18	8640м	27 кп
Ж20	7340м	26 кп	М20	9820м	30 кп
ЖЭ	7340м	26 кп	МЭ	9820м	30 кп
ЖБ	5560м	21 кп	МБ	7180м	25 кп
Ж30	6260м	22 кп	М30	8640м	27 кп
Ж40	5560м	21 кп	М40	7180м	25 кп
Ж50	4480м	15 кп	М50	6380м	24 кп
Ж60	4080м	14 кп	М60	5970м	22 кп
13 апреля Кросс – лонг (финал) (с. Михайловка)					
Ж12	2500м	9 кп	М12	2800м	11 кп
Ж14	4010м	14 кп	М14	4660м	16 кп
Ж16	5260м	17 кп	М16	6250м	18 кп
Ж18	6360м	21 кп	М18	8690м	26 кп
Ж20	7390м	24 кп	М20	10290м	30 кп
ЖЭ	7390м	24 кп	МЭ	10290м	30 кп
ЖБ	5440м	21 кп	МБ	7110м	23 кп
Ж30	6360м	21 кп	М30	8690м	26 кп
Ж40	5440м	21 кп	М40	7110м	23 кп
Ж50	4660м	16 кп	М50	6630м	23 кп
Ж60	4010м	14 кп	М60	5930м	23 кп

10. Награждение:

Победители и призеры Всероссийских соревнований «Тихий Дон» первого, второго и третьего дня награждаются дипломами, памятными медалями.

Победители и призеры первого дня (**11 апреля**) **XXXVI** областных традиционных соревнований «Кубок Дона-2025» награждаются дипломами и памятными медалями.

Победители соревнований по **сумме** двух дней (**12 и 13 апреля**) награждаются грамотами, памятными медалями и призами.

Призеры соревнований по **сумме** двух дней (**12 и 13 апреля**) награждаются грамотами, памятными медалями и памятными сувенирами.

При равной сумме времени - преимущество по 3-му дню соревнований (**13.04.2025г.**).

11. Возможность проведения тренировок:

Для проведения тренировок организован официальный полигон - «выбор» на усмотрение тренеров и спортсменов, расстояние от Центра соревнований - 500 м. (по маркировке).

Время работы полигона **10.04.2025 г. с 13.00 до 17.00 час.**

Карты (с количеством контрольных пунктов 5 и 12) выдаются перед стартом в Центре соревнований (г. Павловск, ул. Лермонтова, 48).

Стоимость карты с 12 контрольными пунктами - 80 руб.

Схема подъезда к полигону от центра соревнований прилагается.

Заявки на тренировочный полигон принимаются на адрес don36pvl@yandex.ru до **07.04.2025г.**

Лесные массивы в районе с. Русская Буйловка, с. Желдаковка и Михайловка Павловского района **закрываются** для любых тренировок.

Спортсмены замеченные в закрытых районах с картами **не будут** допущены к официальным соревнованиям.

12. Климатические условия:

Среднестатистическая температура воздуха в городе Павловске в середине апреля: днем + 12 - +15 градусов, ночью + 5 - +7 градусов. Вероятность выпадения осадков около 20%.

13. Дополнительная информация:

В районах проведения соревнований имеется устойчивая связь следующих операторов сотовой связи:

1 день - МТС, БИЛАЙН, МЕГАФОН, (ТЕЛЕ2 - не устойчиво);

2 день - ТЕЛЕ2, БИЛАЙН, МЕГАФОН, (МТС - не устойчиво);

3 день - ТЕЛЕ2, МТС, МЕГАФОН, БИЛАЙН.

График проведения соревнований (2 день - 12.04) дает возможность совершить интересную обзорную экскурсию по историческим местам города Павловска - культурно-исторического и туристического центра Воронежской области, посетить Павловский карьер - крупнейшее предприятие в Европе по добыче гранита, а также посетить знаменитый Воскресенский мужской монастырь - самое крупное (3-х ярусное, глубина 70 м., протяженность пещер составляет 2,2 км.) культовое подземелье искусственного происхождения в России. Расстояние от г. Павловска - 25 км., сайт: <http://www.belmon.ru>).

Заказ экскурсий по телефону: 8(919)-231-16-20 (г. Павловск, краеведческий музей),
8(920)-469-47-47 (с. Белогорье, Подгоренского района).

Подробности будут опубликованы в экскурсионном буклете.

Адреса частных квартир
г. Павловска на (01.02.2025г.) - на «АВИТО Павловск».

