



**ВСЕРОССИЙСКИЕ СОРЕВНОВАНИЯ
ПО СПОРТИВНОМУ ОРИЕНТИРОВАНИЮ
"ТИХИЙ ДОН"**



**XXXV
ТРАДИЦИОННЫЕ СОРЕВНОВАНИЯ
"КУБОК ДОНА - 2024"**



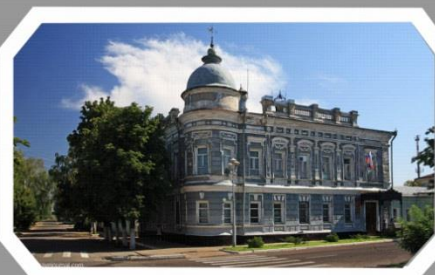
Павловск

11-15 апреля 2024г.

*** 2024 ***

г. Павловск, Воронежская область

**Соревнования проводятся в городе Павловске, Воронежской области
с 11 по 15 апреля 2024 года**



г. Павловск, Воронежская область (1709-2024)

Географическая широта: **50° 27'.**

Географическая долгота: **40° 07'.**

Высота над уровнем моря, метров: **90.**

Месторасположение

Город Павловск расположен на левом берегу реки Дон при впадении в него реки Осередь, в 154 км к юго-востоку от города Воронежа.



ВСЕРОССИЙСКИЕ СОРЕВНОВАНИЯ ПО СПОРТИВНОМУ ОРИЕНТИРОВАНИЮ "ТИХИЙ ДОН"

XXXV

ТРАДИЦИОННЫЕ СОРЕВНОВАНИЯ "КУБОК ДОНА-2024"

ПРОГРАММА

11 апреля

13.00 - 17.00	Регистрация участников Всероссийских и областных соревнований – Центр соревнований (г. Павловск, гостиничный комплекс «Уют», ул. Лермонтова, 48), вход со стороны кафе «Форт» - 2 этаж.
13.00 - 17.00	Официальный тренировочный полигон (по схеме).

12 апреля

10.30 - 12.30	Регистрация участников <u>областных</u> соревнований «Кубок Дона – 2024» – Арена I-го дня соревнований, (стадион «Юность»).
14.00	Старт I-го дня соревнований, (кросс–спринт) – стадион «Юность».
19.00	Публикация результатов I-го дня соревнований – (сайт соревнований, Центр соревнований).

13 апреля

11.15	Открытие соревнований, награждение победителей и призеров I-го дня соревнований (Арена соревнований II-го дня).
12.00	Старт II-го дня соревнований, (кросс – лонг) – с.Русская Буйловка Павловского района, «оз. Зимовье». По схеме II-го дня. Расстояние от г. Павловска до Арены соревнований – 14,0 км.
20.00	Публикация результатов II-го дня соревнований (сайт соревнований, Центр соревнований).

14 апреля

11.00	Старт III-го дня соревнований, (кросс – классика) – с. Александровка Донская, «А.Донская-2». По схеме III-го дня. Расстояние от г. Павловска до Арены соревнований – 11,5 км.
с 13.00	Награждение победителей и призеров II-го дня и III-го дня по финишу групп, награждение победителей и призеров по сумме (Арена соревнований), закрытие соревнований.
с 15.00	Отъезд участников соревнований.

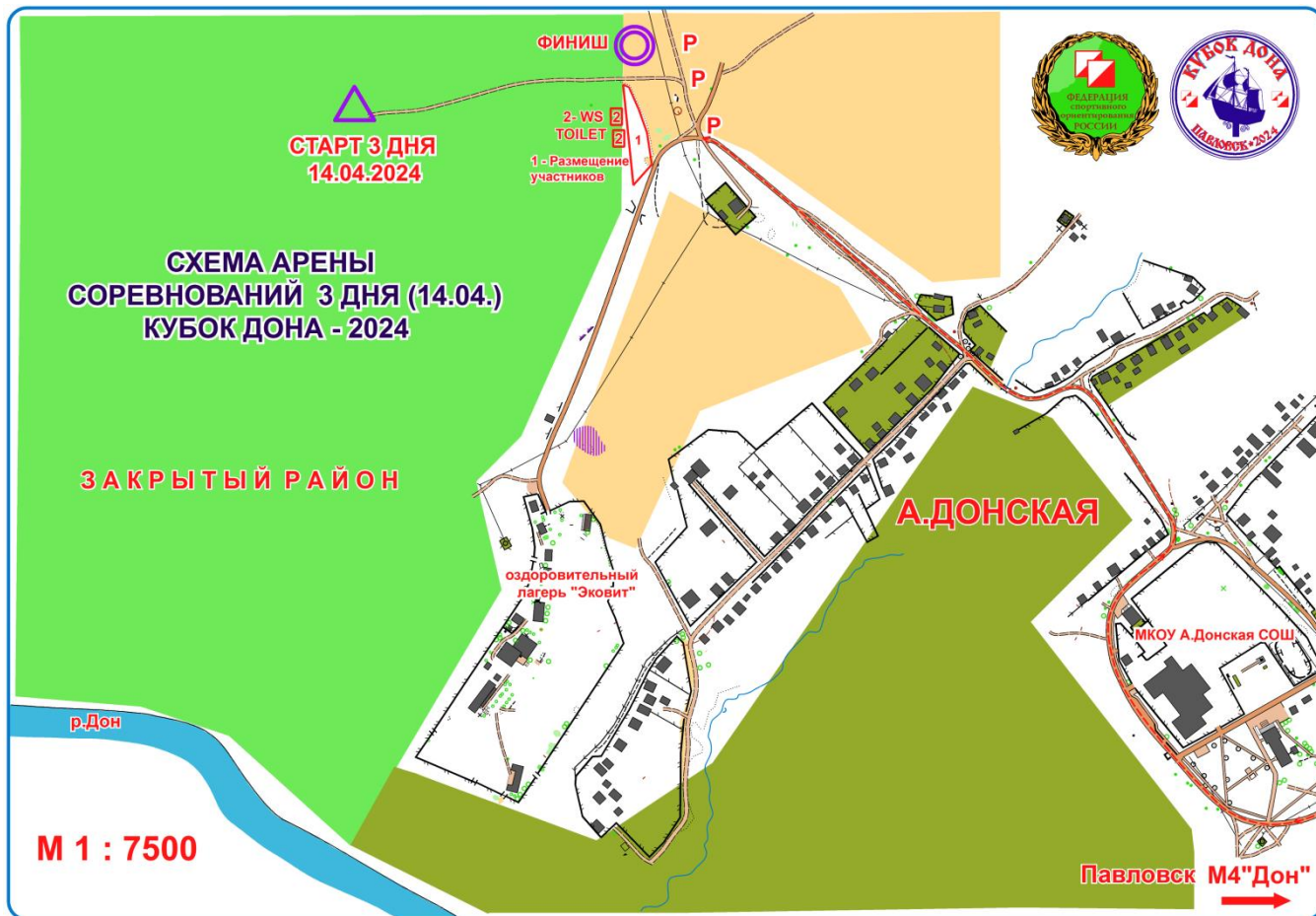
Официальный сайт соревнований – vrnfso.ru
Вопросы по соревнованиям направлять на эл. почту:
vrnfso@yandex.ru, don36pvl@yandex.ru

Контактные телефоны:, 8(951)-555-30-89, 8(952)-547-21-07,
8(908)-148-43-11, 8(906)-590-99-72, 8(910)-340-87-14

Схемы подъезда к аренам соревнований «Кубок Дона - 2024»



СХЕМА ПОДЪЕЗДА К АРЕНЕ СОРЕВНОВАНИЙ «КУБКА ДОНА - 2024» 14.04.2024 г.



**ВСЕРОССИЙСКИЕ СОРЕВНОВАНИЯ «Тихий Дон»
XXXV ОБЛАСТНЫЕ ТРАДИЦИОННЫЕ СОРЕВНОВАНИЯ «Кубок Дона - 2024»**

Техническая информация

12 апреля кросс – спринт («Стадион» г.Павловск)

Местность – представлена спелым сосновым лесом хорошей проходимости и жилой застройкой. Плавные формы овражно-балочного рельефа, местами имеются дюнные формы. Перепад высот до 10 метров. Грунт мягкий, песчаный. Дорожная сеть развита хорошо. На севере карты расположен стадион «Юность», на западе жилой микрорайон. Много противопожарных пропашек и поваленных деревьев. Залесённость – 85%. **Опасные** места: собаки, свалки, колючая проволока, завалы из поваленных деревьев, асфальтированные дороги. **Категорически** запрещается преодолевать клумбы, грядки, палисадники, заборы, ограждения, газоны, все футбольные поля на стадионе, стройки.

Аварийный азимут – на север (АА 360), до стадиона «Юность», далее к месту старта.

Карта – масштаб 1: 5000, Н – 2,5 м., подготовлена М.А. Свирь, [М.М. Замота], корректировка – ноябрь 2023г., март 2024г.

Контрольное время - 1,5 часа.

Старт - карта выдается в момент старта. Пункт «К» совмещен с местом старта. Отметка электронная.

Финиш – от последнего КП до финиша разметка. Расстояние 60 метров.

Параметры дистанций:

Ж12	1860м	10 кп	М12	2110м	12 кп
Ж14	2410м	13 кп	М14	2620м	14 кп
Ж16	2940м	14 кп	М16	3230м	15 кп
Ж18	3170м	15 кп	М18	3620м	17 кп
Ж20	3540м	17 кп	М20	3950м	20 кп
ЖЭ	3540м	17 кп	МЭ	3950м	20 кп
ЖБ	3130м	14 кп	МБ	3330м	16 кп
Ж30	3170м	15 кп	М30	3620м	17 кп
Ж40	3130м	14 кп	М40	3330м	16 кп
Ж50	2620м	14 кп	М50	3240м	15 кп
Ж60	2410м	13 кп	М60	3060м	14 кп

13 апреля кросс – лонг («оз. Зимовье», с. Русская Буйловка)

Местность – представлена двумя ландшафтными зонами: сосновый лес от хорошей до средней проходимости. Рельеф – крупные формы овражно-балочного типа, имеются участки дюнного микрорельефа. Перепад высот до 30 м. Грунт мягкий, песчаный.

– пойменной с преобладание лиственных пород, с большим количеством надпойменных озер. Грунт жесткий, чернозем. Много новых вырубок. Дорожная сеть развита средне. Большинство дорог и троп в пойме труднопроходимы. Залесённость 70-80%.

Опасные места: обрывы, заросли терновника, завалы из поваленных деревьев, заболоченные участки поймы, заросшие болота.

Аварийный азимут – на юг (АА 180) до края леса и далее по ситуации к месту старта.

Контрольное время – 2,5 часа.

Карта – масштаб 1: 10 000, Н – 2,5 м., подготовлена [М.М. Замота], корректировка – октябрь-ноябрь 2023г.

Старт – карта выдается в момент старта. Пункт «К» совмещен с местом старта. Отметка электронная.

Финиш – от последнего пункта до финиша разметка. Расстояние 70 метров.

Параметры дистанций:

Ж12	2360м	8 кп	М12	2700м	10 кп
Ж14	4010м	12 кп	М14	4600м	14 кп
Ж16	5570м	19 кп	М16	6150м	20 кп
Ж18	6020м	20 кп	М18	9910м	25 кп
Ж20	9010м	24 кп	М20	12000м	29 кп
ЖЭ	9010м	24 кп	МЭ	12000м	29 кп
ЖБ	5840м	19 кп	МБ	9020м	25 кп
Ж30	6020м	20 кп	М30	9910м	25 кп
Ж40	5840м	19 кп	М40	9020м	25 кп
Ж50	4600м	14 кп	М50	7470м	21 кп
Ж60	4010м	12 кп	М60	6110м	20 кп

14 апреля кросс – классика («А.Донская-2», с. Александровка Донская)

Местность – представлена молодым сосновым лесом хорошей проходимости. Рельеф в основном представлен дюнными формами, имеются участки овражно-балочного типа. Общий склон р. Дон с перепадом до 40 м. Грунт мягкий, песчаный.

Имеется многочисленны санпрорубки и противопожарные пропашки. Дорожная сеть развита слабо. Залесённость – 85-90%.

Опасные места: завалы поваленных деревьев, колючая проволока, спецобъекты магистрального газопровода и оздоров. лагеря.

Аварийный азимут – на восток (АА 90) до края леса и далее по ситуации к месту старта.

Контрольное время – 2,0 часа.

Карта – масштаб 1: 7500, Н – 2,5 м., подготовлена В.А. Пызгарев, [М.М. Замота], корректировка – сентябрь - октябрь 2023г.

Старт – карта выдается в момент старта. До пункта «К» разметка – 25 м. Отметка электронная.

Финиш – от последнего пункта до финиша разметка. Расстояние 130 метров.

Параметры дистанций:

Ж12	2030м	8 кп	М12	2340м	11 кп
Ж14	3150м	15 кп	М14	3890м	16 кп
Ж16	5070м	19 кп	М16	5930м	19 кп
Ж18	6290м	22 кп	М18	7510м	25 кп
Ж20	6890м	25 кп	М20	8430м	30 кп
ЖЭ	6890м	25 кп	МЭ	8430м	30 кп
ЖБ	5830м	20 кп	МБ	6850м	25 кп
Ж30	6290м	22 кп	М30	7510м	25 кп
Ж40	5830м	20 кп	М40	6850м	25 кп
Ж50	3890м	16 кп	М50	6310м	22 кп
Ж60	3150м	15 кп	М60	5940м	23 кп

Время и место проведения соревнований:

Соревнования проводятся с 11 по 15 апреля 2024 года, в городе Павловск, Воронежская область.
Центр соревнований: Гостиничный комплекс "Уют", по адресу: 396420, Воронежская область, г.Павловск, ул. Лермонтова, 48. Сайт соревнований: <http://vrnfso.ru>

Участники соревнований:

В соревнованиях участвуют сильнейшие спортсмены субъектов Российской Федерации согласно Положению о соревнованиях: <https://rufso.ru/wp-content/uploads/2023/12/ПОЛОЖЕНИЕ-Спортивное-ориентирование-2024-г.pdf> (стр.49).

К участию в личных видах программы Всероссийских спортивных соревнований допускаются спортсмены по группам: мужчины, женщины - 2003 г.р. и старше, юниоры, юниорки (до 21 года) - 2004-2005 г.р., юноши, девушки (до 19 лет)-2006-2007 г.р., юноши, девушки (до 17 лет)-2008-2009 г.р. юноши, девушки (до 15 лет) - 2010-2011 г.р.

К участию в личных видах программы областных соревнований: XXXV традиционные соревнования "Кубок Дона - 2024" допускаются спортсмены по группам: МЖ12, МЖ-Б, МЖ-30, МЖ-40, МЖ-50, МЖ-60. Группы МЖ-Б - спортсмены 1 разряда и ниже (кмс и мс не допускаются).

МЖ 12	2012 - 2013 г.р.	МЖ 40	1984 - 1975 г.р.
МЖ Б	2003 - г.р. и старше	МЖ 50	1974 - 1965 г.р.
МЖ 30	1994 - 1985 г.р.	МЖ 60	1964 г.р. и старше

Награждение:

Победители и призеры Всероссийских соревнований «Тихий Дон» первого, второго и третьего дня награждаются дипломами, памятные медалями.

Победители и призеры первого дня (12 апреля) XXXV областных традиционных соревнований «Кубок Дона - 2024» награждаются дипломами и памятные медалями.

Победители соревнований по сумме двух дней (13 и 14 апреля) награждаются грамотами, памятные медалями и призами.

Призеры соревнований по сумме двух дней (13 и 14 апреля) награждаются грамотами, памятные медалями и памятные сувенирами.

При равной сумме времени - преимущество по 3-му дню соревнований (14.04.2024г.).

Возможность проведения тренировок:

Для проведения тренировок организован официальный полигон - "выбор" на усмотрение тренеров и спортсменов, расстояние от Центра соревнований - 500 м. (по маркировке).

Время работы полигона **11.04.2024 г.** с 13.00 до 17.00 час.

Карты (с количеством контрольных пунктов - 5 и 12) выдаются в Центре соревнований (г.Павловск, ул. Лермонтова, 48).

Стоимость карты с 12 контрольными пунктами - 50 руб.

Схема подъезда к полигону от центра соревнований прилагается.

Заявки на тренировочный полигон принимаются на адрес don36pvl@yandex.ru до **08.04.2024г.**

Лесные массивы в районе стадиона «Юность» (г. Павловск), с. А.Донская и с. Русская Буйловка Павловского района **закрыты** для любых тренировок.

Спортсмены замеченные в закрытых районах с картами **не будут** допущены к официальным соревнованиям.

Климатические условия:

Среднестатистическая температура воздуха в городе Павловске в середине апреля: днем + 12 - +15 градусов, ночью + 5 - +7 градусов. Вероятность выпадения осадков около 20%.

Дополнительная информация:

В районах проведения соревнований имеется устойчивая связь следующих операторов сотовой связи:

- 1 день - ТЕЛЕ2, МТС, БИЛАЙН, МЕГАФОН;
- 2 день - ТЕЛЕ2, БИЛАЙН, (МЕГАФОН, МТС - не устойчиво);
- 3 день - ТЕЛЕ2, МТС, МЕГАФОН, (БИЛАЙН - не устойчиво).

График проведение соревнований (2 день - 13.04) дает возможность совершить интересную обзорную экскурсию по историческим местам города Павловска - культурно-исторического и туристического центра Воронежской области, а также посетить знаменитый Белогорский Воскресенский мужской монастырь - самое крупное (3-х ярусное, глубина 70 м., протяженность пещер составляет 2 км. 200 м.) культовое подземелье искусственного происхождения в России. (расстояние от г. Павловска - 25 км., сайт: <http://www.belmon.ru>). Заказ экскурсий по телефону: 8(919)-231-16-20 (г. Павловск, краеведческий музей), 8(920)-469-47-47 (с. Белогорье). Подробности в отдельном экскурсионном буклете.

АДРЕСА частных квартир г.Павловска на «АВИТО ПАВЛОВСК»

ОБЩАЯ СХЕМА СТАРТОВ «КУБОК ДОНА - 2024»



Размещение участников:

Предварительные варианты размещения (состояние на 01.03.2024г.)

1. Гостиницы, отели города:

1.1. Гостиничный комплекс «Уют» (Центр соревнований). Адрес: ул. Лермонтова, 48, тел. (47362) 2-75-27, 8(920)-460-59-70. Цены договорные. Номера 2-3-4 местные. Кол-во мест: (временно не доступно). Возможно уплотнение. В гостиничном комплексе имеется возможность организации питания (кафе «Форт»).

1.1.1 (Гостиничный комплекс «Уют») - Сезонный корпус – бюджетный вариант (отопление – электрически калориферы). Номера 2-3 местные, возможно уплотнение. Количество мест ориентировочно: 100-120 мест. Стоимость номеров договорная.

1.2. Гостиница «Дон» - центр города, тел. 8(47362) 2-53-15, 8-910-282-90-88, цены от 1200 руб./сутки/номер. количество мест – 60, отдел бронирования: +7-910-341-19-26 Сайт:<http://hotel-don36.ru/index.html>

Почта: hotel-don@mail.ru

1.3. Гостиница «Донская» - м.р. Солнечный, ул. Донская, 1-Б, тел. (47362) 2-75-90, от 1300 руб./сутки/номер Сайт:<http://donskayahotel.my1.ru/> (рядом с Центром соревнований).

1.4. Гостиница «Новая» - ул. Восточная, 7, район автовокзала, тел. 8-920-457-98-05, 15 номеров - от 2000 руб./номер/сутки (от эконом класса до класса «Люкс»), бесплатная охрана, парковка.

1.5. Гостиница «Nostalgі»: тел. (47362) 2-94-00 (по отдельному заказ), от 2500 руб./номер/сутки.

1.6. Гостиница «Рай» - ул. Восточная, 2 тел. (47362) 2-60-91, номера» от - 800 руб. до 2500 руб./сутки/номер, разрешается любое уплотнение. Имеется автостоянка, кафе.

1.7. Отель «Привал», г. Павловск, ул. Восточная, 2 А, тел. 8(900)-951-25-50, 2-х местные номера, цены договорные.

1.8. Гостиница «Новая» г. Павловск, ул. 40 лет Октября, 7, тел. 8(47362) 2-31-65, (временно не доступно).

1.9. Гостиница «LUX», г.Павловск, ул. Восточная, 7 номеров, от 2000 руб./номер, тел.8-960-886-64-79.

1.10. Гостиница «Родничок» (п. Заосередные Сады – 4,5 км от Павловска на М4), Количество мест – 50. Контактный тел. 8(910)-342-32-08. Цены договорные.

1.11. Гостиничный комплекс «Автоград», г. Павловск, ул. Гагарина, 63. Номера 2-3-4 местные, возможно уплотнение. Количество мест ориентировочно – 80. Цены договорные. Сайт: <http://pvlhotel.ru>

Контактный телефон: 8-920-457-77-63, Павел, или 8-960-125-45-55.

1.12. Гостиница «Черноземье», г. Павловск, ул. Строительная, 15. Номера 2-3 местные.

Количество мест – 20. Тел. 8-910-248-04-60, 8(47362) 2-02-02, сайт: <http://pavlohotel.ru>

1.13. Гостиница «Ониск», г. Павловск, ул. Транспортная, 2. Номера 2-3 местные. Количество мест – 47.

Тел. 8-920-434-05-04, стоимость от 1200 руб. Цены гибкие. Сайт: <http://booking.com>

1.14. Гостевой дом «Как дома», п. Заосередные сады, ул. Первомайская, 1а. Номера 2-3-4 местные.

Цены гибкие. Количество мест – 20. Тел. 8(903) 420-32-22, 8(920) 222-47-52.

1.15. Отель «Петровский», г. Павловск, м.р. Гранитный, 33. Стоимость номера от 2500 руб.

Тел. 8(961) 616-75-75

1.16. Отель «Петровский Лайт», г.Павловск, м.р. Гранитный, 32. Тел. 8-961-617-75-75, цены договорные.

1.17. Отель «Pavlovsk», г.Павловск, ул.Строительная, 42, тел. 8(919) 247-14-74, цены договорные.

1.18. «Отель №1», г. Павловск, ул. Гагарина, 63,А. тел. 8-980-554-17-99. Цены договорные.

1.19. Мини-гостиница (7 деревянных отапливаемых домиков на 4-5 чел.), г. Павловск, п. Южный. Тел. 8-980-554-17-99, 1500 руб./домик/сутки. Все удобства,

1.20. Гостевой дом «Солнечный», г.Павловск, ул. Молодежная, 35, тел. 8 980-241-82-93. Цены договорные.

1.21. Гостевой дом «Тай-Тай», 1.Павловск, ул. Красный Пахарь, 49, тел. 8-952-955-20-77. Цены договорные.

1.22. Гостиница «Павловский Хутор», г. Павловск, М-4 «Дон», 672 км. Тел. 8-929-007-88-22

2. База отдыха «Малый лес»: г. Павловск, кордон «Малый лес». 5 гостевых домов, количество мест - 24. Дом: 2 комнаты, 4 кровати, душ, туалет, кухня. Стоимость жилья для спортсменов – 4000 руб./домик/сутки. Телефон: 8-903-854-10-29

3. Частные квартиры: размещение **самостоятельно**. Цены на жильё договорные.

Размещение команд **самостоятельно**, согласно предлагаемым вариантам.

Претензии по качеству размещения не принимаются!

Бронирование мест в гостинице **самостоятельно** по предлагаемым телефонам!

Уважаемые участники просим Вас заблаговременно позаботиться о своем проживании **самостоятельно!**

Транспортное обслуживание во время соревнований:

В связи с удаленностью арен соревнований 2-го дня (13.04.2024г.) - 14.0 км. и 3-го дня (14.04.2024г.) - 11,5 км. от г. Павловска, возможен заказ автотранспорта. Необходимо самостоятельно подать предварительную заявку по предлагаемым вариантам.

Централизованного заказа автотранспорта не предполагается в связи с малочисленностью заявок. Формирование организованных групп осуществляют автоперевозчики.

К Вашим услугам:

1. Комфортабельные автобусы и м/автобусы по тел. АТП (г. Павловск), 8(47362) 2-16-87, 2-17-10.

2. Комфортабельные м/автобусы «Мерседес», «Форд», «Хюндай» и др., по тел. 8(920)-468-55-75, 8(920)-216-77-74 (ООО «Планета»).

3. Служба такси и заказ автотранспорта по тел. 8(47362) 2-12-12, 8(920)-402-12-12

Такси (легковые автомобили) доставят Вас по любому адресу г. Павловска и Павловского района.

Объекты общественного питания в городе Павловске

<p>1. Кафе «Форт» - (Гостиничный комплекс «Уют» - Центр соревнований.) Кухня: европейская Адрес: г. Павловск, ул. Гоголя, 48, Возможно организованное питание (по предварительной договоренности). Телефон: 8-903-653-58-58</p>	<p>13. Кафе «Кулинария» Адрес: г. Павловск, ул. К. Готвальда, 7 Кухня: выпечка, русская Возможно организованное питание (по предварительной договоренности). Телефон: 8(47362) 2-53-97 8-910-340-01-43 (Оксана)</p>
<p>2. Кафе «Вкусняшка» Кухня: европейская Адрес: г. Павловск, ул. Застрожного, 21-б (район старого рынка), есть парковка. Телефон: 8 (47362) 2-46-56</p>	<p>14. Суши-бар «Satori» Кухня: японская, европейская Адрес: г. Павловск, ул. Гагарина, 10А, тел: +7 (47362) 2-74-23 Сайт: http://vk.com/club49620600</p>
<p>3. Кафе «Танаис» Кухня: русская, европейская, японская Два зала, вместимость от 20 до 60 чел., Адрес: г. Павловск ул. Олега Кошевого, 4А. Тел. 8(47362) 2-47-49</p>	<p>15. Кафе «Каспий» Кухня: европейская На автотрассе М4. Адрес: г. Павловск, ул. Донская, 1 Тел. 8-915- 546- 33- 56</p>
<p>4. Кафе «Фенко-Холл» Кухня: европейская, русская Адрес: г. Павловск, ул. Пл. Мира, 10А. Возможно организованное бюджетное питание. Телефон: +7-920-468-13-71</p>	<p>16. Суши-бар «Nord» Кухня: японская, европейская Адрес: г. Павловск, ул. Кирова, 70 Тел. 8-980- 242- 02- 42</p>
<p>5. Кафе-бар «Лунный кот» Кухня: европейская, русская Два банкетных зала от 20-60 чел., Возможно организованное питание. Адрес: г. Павловск, мкр. Гранитный, д.1. Телефон: +7-919-188-61-53</p>	<p>17. Ресторан «Петровский» Кухня: европейская, бизнес-ланч любого масштаба. Адрес: г. Павловск, мкр. Гранитный, 33 Тел. 8-962-326-47-47</p>
<p>6. Кафе «Домашний очаг» Адрес: г. Павловск, ул. Гагарина, 63 телефон: +7-920-414-18-18</p>	<p>18. Кафе «Павловский хутор» Кухня: европейская, русская Адрес: г. Павловск, 672-й км М4 «Дон» (район автовокзала) т.8-980-249-07-73</p>
<p>7. Кафе «Хлеб и мясо» Кухня: европейская Адрес: г. Павловск, ул. 40-лет Октября, 7 (район автостанции), т.+7-961-109-65-75</p>	<p>Коммерческое предложение по обслуживанию экскурсионных и туристических групп.</p>
<p>8. Кафе «Сицилия» Адрес: г. Павловск, пр. Революции, 100 Телефон: 8-980-249-66-40</p>	<p>Прием заказов осуществляется по телефонам: 8 (47362) 2-94-36 2-57-49 (краеведческий музей), 8-903-855-78-02 (Татьяна)</p>
<p>9. Кафе «Старый город» Кухня: европейская, русская Адрес: г. Павловск, ул. Санаторная, 22. Возможно организованное питание. Телефон: +7-919-243-04-10</p>	<p>Заказ экскурсий (Белогорский монастырь) тел. 8-920-469-47-47 Подробности на сайте: http://www.belmon.ru E-mail: vbm-post@yandex.ru</p>
<p>10. Кафе «Три коровы» Адрес: г. Павловск, ул. Ленина, 127. Телефон: +7-900-952-03-27</p>	<p>Туристические маршруты в городе Павловске и его окрестностях.</p>
<p>11. Кафе «Шашлычный дворик» Адрес: г. Павловск, ул. Мира, 8 А. Телефон: +7-930-400-14-14</p>	<p>1. Тур по маршруту: «Священных белых гор пещерная обитель» (Белогорский пещерный мужской монастырь). 2. Тур по маршруту: «Павловск исторический».</p>
<p>12. Кафе «Три сестры» Кухня: русская, осетинская, армянская Адрес: г. Павловск, ул. Строительная, 2 (Возможна доставка) т.8-995-147-77-00</p>	<p>3. Тур по маршруту: «В гости к лошадям» (прогулки на лошадях).</p>

ПОБЕДИТЕЛИ И ПРИЗЕРЫ
XXXIV ТРАДИЦИОННЫХ СОРЕВНОВАНИЙ
«КУБОК ДОНА – 2023»

Ж12 1. Жихарева Мария Белгородская обл. 2. Ракович Марианна Воронежская обл. 3. Пенькова Ульяна Белгородская обл.	М12 1. Хованский Василий Воронежская обл. 2. Мещеряков Максим Воронежская обл. 3. Овсянников Роман Белгородская обл.
Ж14 1. Шишова Дарья Воронежская обл. 2. Папазова Анна Ярославская обл. 3. Уразова Ярослава Воронежская обл.	М14 1. Молодских Кирилл Воронежская обл. 2. Шелковников Степан Воронежская обл. 3. Демиденков Даниил Воронежская обл.
Ж16 1. Вильденберг Валерия Воронежская обл. 2. Кудинова Дарья Воронежская обл. 3. Новикова Мария Белгородская обл.	М16 1. Вильденберг Александр Воронежская обл. 2. Тимонин Владислав Воронежская обл. 3. Малыгин Максим Воронежская обл.
Ж18 1. Кустова Мария Воронежская обл. 2. Морозова Полина Владимирская обл. 3. Поликарпова Ксения Волгоградская обл.	М18 1. Калинин Матвей Москва 2. Неткачев Даниил Белгородская обл. 3. Жихарев Иван Белгородская обл.
Ж20 1. Курова Анастасия Воронежская обл. 2. Будникова Юлия Белгородская обл. 3. Белякова Анастасия Тамбовская обл.	М20 1. Малыгин Илья Воронежская обл. 2. Ткачев Даниил Белгородская обл. 3. Журавлев Захар ВУНЦ ВВС ВВА
Ж30 1. Державина Анна Воронежская обл. 2. Рыжкова Надежда Воронежская обл. 3. Фалько Екатерина Волгоградская обл.	М30 1. Толстопятов Вадим Калужская обл. 2. Шикунов Андрей Тамбовская обл. 3. Сабержанов Александр Орловская обл.
Ж40 1. Папазова Мария Ярославская обл. 2. Георгиева Маргарита Воронежская обл. 3. Филатова Елена Белгородская обл.	М40 1. Иванов Сергей Липецкая обл. 2. Рыжков Николай Липецкая обл. 3. Соболев Дмитрий Орловская обл.
Ж50 1. Макейчик Наталья Воронежская обл. 2. Руденко Елена Белгородская обл. 3. Шмайлова Елена Белгородская обл.	М50 1. Сапотницкий Юрий Ростовская обл. 2. Усов Сергей Белгородская обл. 3. Морозов Виталий Калужская обл.
Ж60 1. Молоткова Нина Воронежская обл. 2. Тимякова Галина Ростовская обл. 3. Евлакова Елена Воронежская обл.	М60 1. Платицин Юрий Тамбовская обл. 2. Цыбанов Василий Волгоградская обл. 3. Курилов Владимир Тульская обл.
ЖБ 1. Рахманина Елена Тульская обл. 2. Хованская Мария Воронежская обл. 3. Зеленина Лидия Воронежская обл.	МБ 1. Пашкин Иван Тамбовская обл. 2. Завьялов Дмитрий Воронежская обл. 3. Зыгало Вячеслав Воронежская обл.
ЖЭ 1. Борисова Дарья Белгородская обл. 2. Войтова Александра Воронежская обл. 3. Калинина Лилия Воронежская обл.	МЭ 1. Новиков Леонид Белгородская обл. 2. Масловский Дмитрий Белгородская обл. 3. Шинкин Филипп Ростовская обл.

ОБРАЗЦЫ КАРТ «КУБОК ДОНА - 2024»

12.04.2024

Масштаб 1: 5000

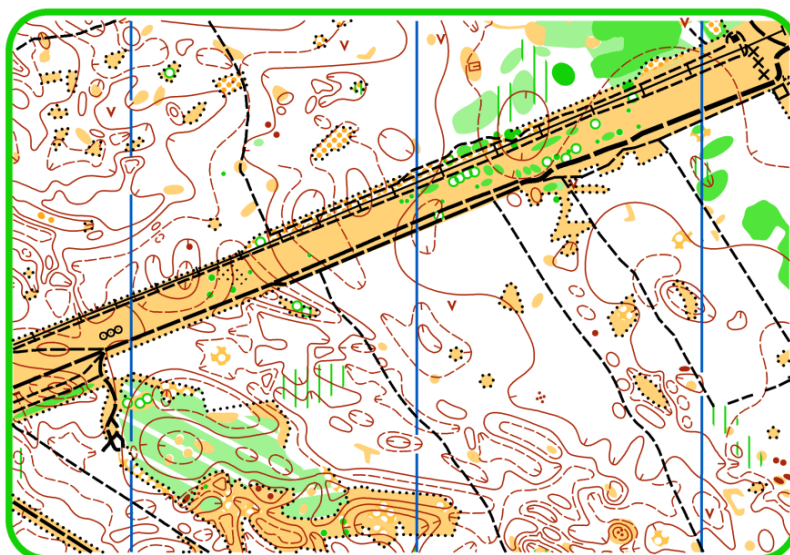
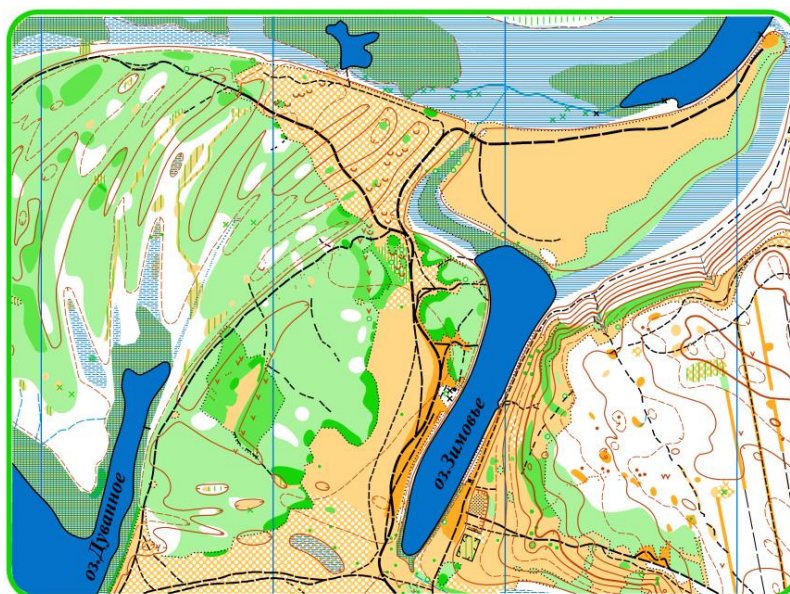
Н: 2,5 м



13.04.2024

Масштаб 1: 10 000

Н: 2,5 м



14.04.2024

Н 1 : 2,5 м

Масштаб 1 : 7500

Павловск, Воронежская область (1709-2024)

Современная информация. Имеет официальный статус исторического города Российской Федерации. Численность населения – 24,4 тыс. человек (2024 г.). С севера на юг Павловск пересекает автомагистраль федерального значения М-4 «Дон», связывающая центральную часть страны с южной.

Координаты: географическая широта: **50° 27'**, географическая долгота: **40° 07'**

Высота над уровнем моря, метров: **90 м**

Месторасположение

Расположен на левом берегу р. Дон при впадении в него р. Осередь, в 154 км к юго-востоку от Воронежа. От северо-западной до восточной границы он ограничен заливными лугами, на юге граничит плодовыми садами и пашнями. С юго-западной до западной границы город ограничен хвойными лесами Гослесфонда

Вехи истории Павловска

Вся наша жизнь - это сплошной поток текущей информации. И чтобы этот поток не исчез без следа в вечности, наша задача - остановить его и зафиксировать на бумаге для будущих поколений.

1685г. – возникновение у устья р. Осередь небольшого черкасского поселения - слободы Ширмовской.

1709г. – основание города Павловска Петром I. Строительство Осередской крепости и верфи.

1711г. – 1 мая английский корабельный мастер Ричард Козенц заложил на Павловской судовой верфи 2 корабля, фрегат и 10 провиантных судов.

1714г. – пост обер-коменданта крепости Осеред с 1714-1721г. занимал полковник Измайлов Петр Васильевич.

1715г. – переименование Осередской крепости в Ново-Павловскую.

1722г. – последнее посещение крепости Петром I.

1763г. – по грамотам Петра I Павловским старожилам отведено 5356 десяти пахотной земли, в вознаграждение тех убытков, какие понесли они при переселении в Павловск из Азова и Таганрога, когда по силе Прусского договора в 1711 году эти города снова уступлены туркам.

1769г. – под руководством Алексея Наумовича Сенявина на Павловской судовой верфи построено 20 кораблей.

1779г. – Павловск становится **уездным городом** в Воронежском наместничестве.

1781г. – высочайшее утверждение **герба** Павловска (Святой апостол Павел на серебряном поле).

1795г. – Павловская крепость была официально упразднена.

1797г. – в Павловском уезде 5 волостей: Пузевская, Клеповская, Ерышевская, Верхмемамонская, Гороховская.

1818г. – Воронежская губерния в первый раз удостоилась посещения государя императора Александра Павловича. Его величество изволил прибыть 25 мая из г. Новочеркаска в г. Павловск, и имел там ночлег.

1897г. – по первой Всероссийской переписи населения в Павловске проживало 7220 человек.

1909г. – Павловская типография награждена золотой медалью на Международной выставке искусств в Брюсселе, а в 1907 г. – серебряной медалью в Ростове на Дону.

1909г. – построено здание первого кинотеатра в г. Павловске коммерсантом Кибуром.

1909г. – в Павловске бывает в году 3 ярмарки: наиболее значимые из них Ивановская и Казанская, на них пригоняется до 5 тыс. голов рогатого скота, до 5 тыс. овец, до 1000 лошадей из Богучарского, Острогожского уездов, Донской и Харьковской губернии.

1918г. – установление советской власти в Павловском уезде.

1922г. – на 1 июня в Павловском уезде 122 школы I ступени, 1 школа II ступени.

1928г. – в июне образован Павловский район постановлением ВЦИК и СНК РСФСР.

1942-1943гг. – Павловск является **фронтным городом**, по западным окраинам проходит линия фронта.

Город Павловск - районный центр.

1965г. – вступила в строй автотрасса Москва-Ростов от Воронежа до Павловска. Создание первого микрорайона «Спутник» в Павловске.

1976г. – вступил в строй Павловский горнодобывающий комбинат – крупнейшее предприятие района, области и России.

1977г. – в Павловске образован и открыт государственный историко-краеведческий музей.

70-годы 20 века – возникновение городского микрорайона «Гранитный», средних школ №2, №3, СПТУ.

1987г. – сдан в эксплуатацию новый мост через р. Дон у с. Белогорье длиной 385 м.

90-е годы 20 века – возникновение микрорайонов «Солнечный» и «Северный».

2000-2018 гг. – возникновение микрорайонов «Восточный», «Полярная звезда», «Южный».

Архитектура, достопримечательности

Близ Павловска - памятник природы - Петровская корабельная роща – «Шипова дубрава».

На правом берегу в 5 км от Павловска выше по течению Дона, в районе х. Кирпичи расположен знаменитый Белогорский пещерный храм. В Павловске построены Преображенский и Казанский соборы.