



ВСЕРОССИЙСКИЕ СОРЕВНОВАНИЯ

по спортивному ориентированию

"Тихий Дон"

XXXIII

традиционные соревнования

"Кубок Дона - 2022"

ИНФОРМАЦИОННЫЙ БЮЛЛЕТЕНЬ № 1,2



Павловск

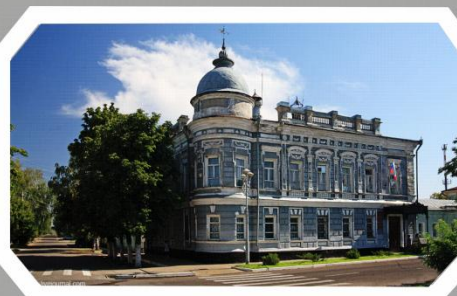
14-17 апреля 2022г.

* 2022 *

г. Павловск, Воронежская область

1. Организаторы соревнований:

Министерство спорта Российской Федерации,
Федерация спортивного ориентирования России,
Департамент физической культуры и спорта Воронежской области,
Федерация спортивного ориентирования Воронежской области.
Непосредственное руководство возлагается на главную судейскую коллегию.



Павловск, Воронежская область (1709-2022)

Географическая широта: 50° 27'

Географическая долгота: 40° 07'

Высота над уровнем моря: 90 м.

Главный судья: Кобзев Юрий Дмитриевич, ССВК, г. Павловск, 8-951-555-30-89

Главный секретарь: Арбузов Петр Александрович, СС1К, г. Воронеж, 8-952-547-21-07

Зам. главного судьи по СТО: Дурнов Борис Иванович, СС1К, г. Воронеж, 9-920-210-22-47

Зам. главного судьи по информационным технологиям: Сигаев Андрей Юрьевич, ССВК,
г. Воронеж, 8(473)274-60-89, 8-908-148-43-11

2. Время и место проведения соревнований:

Соревнования проводятся с 14 по 18 апреля 2022 года, в городе Павловск, Воронежская область.

Центр соревнований: Гостиничный комплекс "Уют", по адресу: 396420, Воронежская область, г.Павловск, ул. Лермонтова, 48. Сайт соревнований: <http://vrnfso.ru>

3. Участники соревнований:

В соревнованиях участвуют сильнейшие спортсмены субъектов Российской Федерации согласно Положению о соревнованиях: <https://rufso.ru/wp-content/uploads/2021/12/ПОЛОЖЕНИЕ-СпортОриентирование-2022.pdf> (стр.42).

К участию в личных видах программы Всероссийских спортивных соревнований допускаются спортсмены по группам: мужчины, женщины - 2001 г.р. и старше, юниоры, юниорки (до 21 года) - 2002-2003 г.р., юноши, девушки (до 19 лет)-2004-2005 г.р., юноши, девушки (до 17 лет)-2006-2007 г.р. юноши, девушки (до 15 лет) - 2008-2010 г.р.

К участию в личных видах программы областных соревнований XXXIII традиционные соревнования "Кубок Дона - 2022" допускаются спортсмены по группам: МЖ12, МЖ-Б, МЖ-30, МЖ-40, МЖ-50, МЖ-60. Группы МЖ-Б - спортсмены 1 разряда и ниже.

4. Программа соревнований:

| Дата | Вид программы | Код программы |
|-----------|---|---------------|
| 14 апреля | Заезд участников соревнований, регистрация с 12.00 до 18.00 в Центре соревнований. Официальный тренировочный полигон с 12.00 до 17.00 | |
| 15 апреля | кросс - спринт | 0830011811Я |
| 16 апреля | кросс - лонг | 0830031811Я |
| 17 апреля | кросс - классика | 0830021811Я |
| 18 апреля | Отъезд участников соревнований | |

5. Финансовые условия участия в соревнования:

Расходы по участию в соревнованиях (проезд, питание, проживание, спортивное обслуживание, заявочный взнос, страхование жизни и здоровья) несут командирующие организации.

Размер заявочных взносов Всероссийских соревнований, для групп: МЖ14, МЖ16, МЖ18, МЖ20, МЖ-Элита, согласно решению Президиума Федерации спортивного ориентирования России от 27.11.2021 г. Заявочный взнос оплачивается полностью за все дни соревнований.

Заявочный взнос за участие в XXXIII традиционных соревнованиях "Кубок Дона - 2022":

| Группа | Возраст | Заявочный взнос за 1 день программы (заявки до 10.04) | Аренда средств электронной отметки за 1 день программы ("Тихий Дон", "Кубок Дона") |
|--------|--------------------|---|--|
| МЖ 12 | 2010 - 2011 г.р. | 250 руб. | 50 руб., 100 руб.- б./к.ЧИП |
| МЖ Б | 2001 - 1993 г.р. | 350 руб. | 50 руб., 100 руб.- б./к.ЧИП |
| МЖ 30 | 1992 - 1983 г.р. | 350 руб. | 50 руб., 100 руб.- б./к.ЧИП |
| МЖ 40 | 1982 - 1973 г.р. | 350 руб. | 50 руб., 100 руб.- б./к.ЧИП |
| МЖ 50 | 1972 - 1963 г.р. | 350 руб. | 50 руб., 100 руб.- б./к.ЧИП |
| МЖ 60 | 1962 г.р. и старше | 300 руб. | 50 руб., 100 руб.- б./к.ЧИП |

Примечание: спортсмены выступающие в течение 2020 года за команду г. Павловска и выполнившие все условия предварительной заявки, допускаются: - к Всероссийским соревнованиям с оплатой 50% заявочного взноса;

- к XXXIII традиционным областным соревнованиям "Кубок Дона - 2022" без оплаты заявочного взноса;

- спортсмены г. Павловска заявляющиеся лично, оплачивают заявочный взнос полностью;

- для спортсменов Воронежской области - согласно финансовых условий на 2022г.

Реквизиты для оплаты заявочного взноса по перечислению:

Индивидуальный предприниматель - Макейчик Наталья Константиновна

адрес: 396422, Воронежская область, г.Павловск, ул.Гагарина, 51-1

ИНН 362000203258

ОГРНИП 304362011700132

Банковские реквизиты:

р/счет 40802810313230100883

Центрально-Черноземный Банк Сбербанка РФ г.Воронеж

к/счет 30101810600000000681

БИК 042007681

В графе платежа (дословно): "Взнос на участие во ВС "Тихий Дон-2022" (указать Ф.И.О. участника или название организации с количеством заявляемых спортсменов), НДС не облагается".

Отчетные документы выписываются на лицо (организацию) от имени которого производятся безналичные перечисления. Для получения отчетных документов, организации заранее оформляют отчетные документы и приезжают на соревнования с оформленными договорами и актами, подписанные Руководителем организации участника и заверенные печатью (при наличии). Образцы отчетных документов необходимо согласовать заранее: (Макейчик Сергей Александрович, тел. 89103408714, orientir36@yandex.ru).

При прохождении комиссии по допуску представляется платежный документ, подтверждающий оплату заявочного взноса. Оплату по перечислению необходимо произвести до **10.04.2022** года.

Возможна оплата заявочного взноса при прохождении комиссии по допуску.

Расходы производятся по следующим статьям:

подготовка (полевые работы) спортивных карт-схем, издание (компьютерная печать) спортивных карт-схем, компьютерное обеспечение соревнований, приобретение призов, сувениров, наградной атрибутики, изготовление нагрудных номеров, типографские и канцелярские расходы, услуги автотранспорта на соревнованиях, командировочные расходы инспекторов, специалистов для подготовки и проведения соревнований, подготовка дистанций, аренда спортивного оборудования и радиоаппаратуры, информационная поддержка соревнований за счет внебюджетных средств других участвующих организаций и заявочных взносов на долевых условиях.

Заявочный взнос не является коммерческим и не покрывает всех расходов на проведение соревнований.

Заявившимся, но не стартовавшим участникам заявочный взнос не возвращается.

6. Заявки на участие:

Предварительные заявки с указанием: фамилии и имени, года рождения, разряда, группы, номера персонального чипа, названия команды принимаются до **10 апреля** 2022 года в системе он-лайн: <http://sportident.ru/entry/>

Справки по телефонам: 8(473) 274-60-89 Макейчик С.А., (г. Воронеж), 8-951-555-30-89 Кобзев Ю.Д., (г. Павловск). Заявки по телефону не принимаются.

Отсутствие предварительной заявки, перезаявка - штраф 20% от заявочного взноса.

Допуск участников к соревнованиям осуществляется в соответствии с предварительной заявкой.

За не приехавших участников (более 20% от предварительной заявки) - штраф 20% от взноса.

Заявки на участие во Всероссийских соревнованиях подписанные руководителем органа исполнительной власти субъекта Российской Федерации в области физической культуры и спорта, региональной спортивной федерацией, врачом врачебно-физкультурного диспансера представляются при регистрации участников в день приезда.

К заявке прилагаются следующие документы на каждого участника:

- паспорт гражданина Российской Федерации или свидетельство о рождении;
- зачетная классификационная книжка с подтверждением норм соответствующего разряда или спортивного звания за последние два года;
- копию документа субъекта РФ о наделении статусом "Спортивная сборная команда субъекта Российской Федерации" коллектива, в который включен заявленный спортсмен;
- целевая медицинская справка на данные соревнования, если в официальной заявке на данного спортсмена отсутствует допуск врача;
- страховой полис обязательного медицинского страхования;
- полис страхования жизни и здоровья от несчастных случаев (оригинал).

На участие в областных традиционных соревнованиях "Кубок Дона - 2022" предоставляются:

- **документ** удостоверяющий личность;
- заверенную врачом **заявку** или медицинский **допуск**;
- **договор** страхования от несчастных случаев.

Соревнования проводятся в соответствии с Регламентом по организации и проведению официальных физкультурных и спортивных мероприятий на территории РФ в условиях сохранения рисков распространения **COVID-19**, утвержд. 31.07.2020г. Министром спорта РФ и Главным государственным санитарным врачом РФ.

Ответственность за безопасность и здоровье несовершеннолетних участников в пути и во время проведения соревнований возлагается на тренеров и представителей команд.

Представители команд и участники несут персональную ответственность за выполнение правил вида спорта "спортивное ориентирование", правил техники безопасности, соблюдения дисциплины и норм экологической безопасности на месте проведения соревнований.

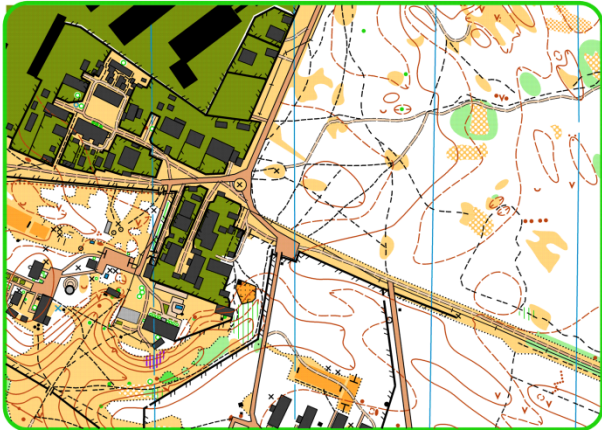
7. Местность и карты соревнований:

15.04.2022г.

Местность представлена двумя ландшафтными зонами:

- спелый сосновый лес хорошей проходимости с плавными формами рельефа. Общий склон р.Дон с перепадом до 30 м. Грунт мягкий, песчаный.

- пойменной, с преобладанием лиственных пород. Проходимость средняя. Грунт жесткий, чернозем. Дорожная сеть развита хорошо. В центре карты расположены два оздоровительные лагеря, база отдыха, рабочий поселок и автодорога местного значения со слабой интенсивностью движения. Имеется большое количество противопожарных пропашек. Залесенность - 75%.



Опасные места: собаки, колючая проволока, мусорки.

Категорически запрещается преодолевать клумбы, палисадники, заборы и ограждения.

Карта - масштаб 1 : 5000, Н - 2,5 м.

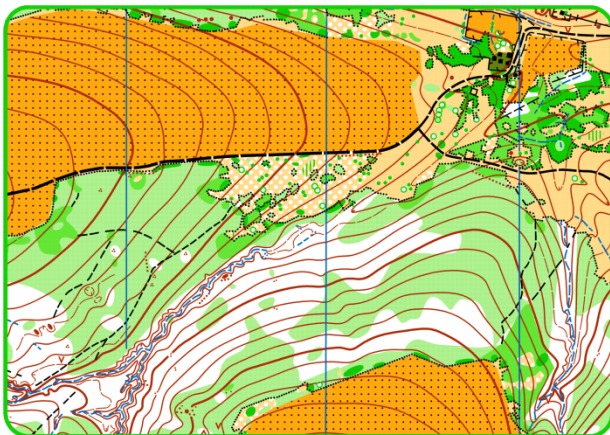
Автор карты **М.М. Замота (г. Краснодар)**

Корректировка: ноябрь 2021г.

16.04.2022г.

Местность - представлена ландшафтной зоной: дубовые рощи, заброшенные сады, островки труднопроходимой растительности. Рельеф - крупные формы овражно-балочного типа. Имеются открытые участки с густой сетью оврагов различной глубины. Грунт жесткий, глинозем. Общий склон р.Дон с перепадом до 100 м., с развитой дорожной сетью. Залесенность 65%.

В центре карты находится сельское поселение и автодорога местного значения со слабой интенсивностью движения. Много брошенных домов, садов. В рощах имеются молодые труднопроходимые вырубki.



Опасные места: обрывы, колючая проволока, брошенные жилые дома и хозяйственные участки, заросли терновника, лесные завалы.

Карта - масштаб 1 : 10 000, Н - 5.0 м.

Подготовлена: октябрь 2019г. (60%), ноябрь 2021г.(40%)

Авторы карты: **М.М. Замота (г. Краснодар)**

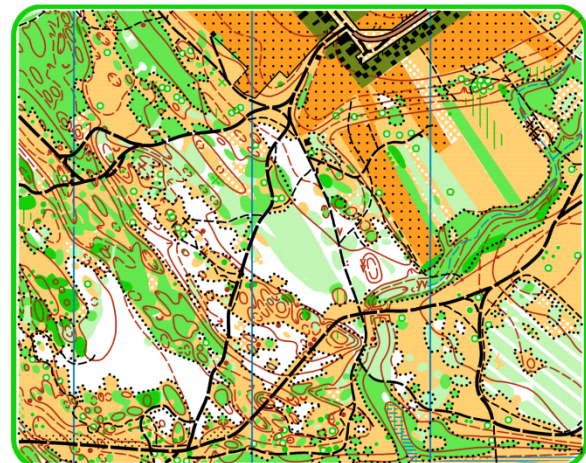
А.А. Харченко (г. Воронеж)

Инспекция: декабрь 2021г.

17.04.2022г.

Местность - представлена двумя ландшафтными зонами: сосновым лесом хорошей проходимости с плавными формами рельефа. Общий склон долины р. Дон с перепадом до 30 м. Грунт мягкий, песчаный. Имеются многочисленные вырубki и пропашки. Дорожная сеть развита хорошо.

- надпойменной с преобладанием лиственных пород, с небольшим вкраплением участков соснового леса. Местами имеются дюнные формы микрорельефа. Проходимость от хорошей до трудной.



Грунт жесткий, чернозем. Сеть дорог, троп и просек развита средне. В границах карты расположено сельское поселение. Залесенность: 70-75%.

Опасные места: завалы из поваленных деревьев, свалки, заросли терновника и акаций.

Карта - масштаб 1 : 7500, Н - 2,5 м.

Автор карты **М.М. Замота (г. Краснодар)**

Корректировка: ноябрь 2021г.

8. Размещение участников:

Предварительные варианты размещения (состояние на 10.02.2022г.)

1. Гостиницы, отели города:

- 1.1. Гостиничный комплекс «Уют» (Центр соревнований). Адрес: ул. Лермонтова, 48, тел. (47362) 2-75-27, 89191863006. Стоимость от 1000 руб. до 2000 руб. номер. Номера 2-3-4 местные. Кол-во мест ориентировочно: 40. Возможно уплотнение. В гостиничном комплексе имеется возможность организации питания (кафе «Форт»).
- 1.1.1 (Гостиничный комплекс «Уют») - Сезонный корпус – бюджетный вариант (отопление – электрические калориферы). Номера 2-3 местные, возможно уплотнение. Количество мест ориентировочно: - 100-120 мест. Стоимость номеров договорная.
- 1.2. Гостиница «Дон» - центр города, тел. 8(47362) 2-53-15 от 800 руб./сутки/номер. количество мест – 60, отдел бронирования: +7 910 341 19 26 Сайт: <http://hotel-don36.ru/index.html>
Почта: hotel-don@mail.ru
- 1.3. Гостиница «Зебра» - м.р. Солнечный, ул. Донская, 1-Б, тел. (47362)2-75-90 номера от 1000 руб./сутки/номер Сайт: <http://donskayahotel.my1.ru/> (рядом с Центром соревнований).
- 1.4. Гостиница «Новая» - ул. Восточная, 7, район автовокзала, тел. 8-920-457-98-05, 15 номеров - от 1000 руб./номер/сутки (от эконом класса до класса «Люкс»), бесплатная охран. парковка.
- 1.5. Гостиница «Nostalgі»: тел. (47362) 2-94-00 (по отдельному заказ).
- 1.6. Гостиница «Рай» - ул. Восточная, 2 тел. (47362) 2-60-91, номера от - 700 руб./сутки/номер до 2500 руб./сутки/номер, разрешается любое уплотнение. Имеется автостоянка, кафе.
- 1.7. Отель-ресторан «Роуз», г. Павловск, пр-т Революции, 29, тел. 8(47362) 2-51-97 Сайт: <http://rose36.ru/hotel>
- 1.8. Гостиница «Новая» г. Павловск, ул. 40 лет Октября, 7, тел. 8(47362) 2-31-65, от 800 руб./сутки/чел.
- 1.9. Гостиница «LUX», г.Павловск, ул. Восточная, 7 номеров, от 2000 руб./номер, тел.8-960-886-64-79.
- 1.10. Гостиница «Родничок» (п. Заосередные Сады – 4,5 км от Павловска на М4), Количество мест – 50. Контактный тел. 8-920-423-57-02. Цены договорные.
- 1.11. Гостиничный комплекс «Автоград», г. Павловск, ул. Гагарина, 63. Номера 2-3-4 местные, возможно уплотнение. Количество мест ориентировочно – 80. Цены договорные. Сайт: <http://pvlhotel.ru>
Контактный телефон: 8-920-457-77-63, Павел, или 8-960-125-45-55.
- 1.12. Гостиница «Черноземье», г. Павловск, ул. Строительная, 15. Номера 2-3 местные. Количество мест – 20. Тел. 9-910-248-04-60, 8 (47262) 2-02-02, сайт: <http://pavlohotel.ru>
- 1.13. Гостиница «Оникс», г. Павловск, ул. Транспортная, 2. Номера 2-3 местные. Количество мест – 47. Тел. 8-920-434-05-04, Дмитрий, стоимость от 500 руб. Цены гибкие. Сайт: <http://booking.com>
- 1.14. Гостевой дом «Как дома», п. Заосередные сады, ул. Первомайская, 1а. Номера 2-3-4 местные, стоимость от 450 руб./сутки/чел. Цены гибкие. Количество мест – 20. Тел. 8(968) 287-23-02, 8(968) 287-16-67.
- 1.15. Отель «Петровский», г. Павловск, м.р. Гранитный, 33. Стоимость номера от 2500 руб. Тел. 8(961)-616-75-75
- 1.16. Отель «Петровский Лайт», г.Павловск, м.р. Гранитный, 32. Тел. 8-961-617-75-75, цены договорные.
- 1.17. Отель «Pavlovsk», г.Павловск, ул.Строительная, 42, тел. 8(919) 247-14-74, цены договорные.
- 1.18. «Отель №1», г. Павловск, ул. Гагарина, 63,А. тел. 8-980-554-17-99. Цены договорные.
- 1.19. Мини-гостиница (7 деревянных отапливаемых домиков на 4-5 чел.), 1200 руб.домик.сутки. Все удобства. г. Павловск, п. Южный. Тел. 8-980-554-17-99.

2. База отдыха «Малый лес»: г. Павловск, кордон «Малый лес». 5 гостевых домов, количество мест - 24. Дом: 2 комнаты, 4 кровати, душ, туалет, кухня. Стоимость жилья для спортсменов – 3500руб./домик/сутки. Телефон: 8-903-854-10-29

3. Частные квартиры: размещение **самостоятельно** по предложенным адресам. Цены на жильё договорные.

Размещение команд **самостоятельное**, согласно предлагаемым вариантам.

Претензии по качеству размещения не принимаются!

Бронирование мест в гостинице **самостоятельно** по предлагаемым телефонам!

Уважаемые участники просим Вас заблаговременно позаботиться о своем проживании **самостоятельно!**

9. Транспортное обслуживание во время соревнований:

В связи с удаленностью арен соревнований 2-го дня (16.04.2022г.) - 29.0 км. и 3-го дня (17.04.2022г.) - 25 км. от г. Павловска, возможен заказ автотранспорта. Необходимо самостоятельно подать предварительную заявку по предлагаемым вариантам. Централизованного заказа автотранспорта не предполагается в связи с малочисленностью заявок.

Формирование организованных групп осуществляют автоперевозчики.

К Вашим услугам:

1. Комфортабельные автобусы и м/автобусы по тел. АТП (г. Павловск), 8(47362)-2-16-87, 2-17-10.

2. Комфортабельные м/автобусы «Мерседес», «Ивеко» по тел. 89204685575, 89202167774.

3. Служба такси и заказ автотранспорта по тел. 8(47362) 2-12-12, 89204021212

Такси (легковые автомобили) доставят Вас по любому адресу г. Павловска и Павловского района.

ПРЕДВАРИТЕЛЬНЫЕ ПАРАМЕТРЫ ДИСТАНЦИЙ

ВСЕРОССИЙСКИЕ СОРЕВНОВАНИЯ ПО СПОРТИВНОМУ ОРИЕНТИРОВАНИЮ «ТИХИЙ ДОН»

XXXIII

традиционные соревнования «Кубок Дона – 2022»

| 15 апреля Кросс – Спринт (ДОЛ «Чайка») | | | | | |
|--|-----------------|---------------|--------|-----------------|---------------|
| группа | Длина дистанции | количество КП | группа | длина дистанции | количество КП |
| Ж12 | 2000м | 9 КП | М12 | 2300м | 11 КП |
| Ж14 | 2800м | 14 КП | М14 | 3100м | 14 КП |
| Ж16 | 3100м | 17 КП | М16 | 3800м | 19 КП |
| Ж18 | 3800м | 20 КП | М18 | 4200м | 23 КП |
| Ж20 | 3820м | 23 КП | М20 | 4670м | 27 КП |
| ЖЭ | 3820м | 23 КП | МЭ | 4670м | 27 КП |
| ЖБ | 3540м | 20 КП | МБ | 3980м | 22 КП |
| Ж30 | 3800м | 20 КП | М30 | 4200м | 23 КП |
| Ж40 | 3540м | 20 КП | М40 | 3980м | 22 КП |
| Ж50 | 3100м | 18 КП | М50 | 3760м | 22 КП |
| Ж60 | 3000м | 14 КП | М60 | 3480м | 21 КП |
| 16 апреля Кросс – Лонг (с. Басовка, «ур.Осетрово») | | | | | |
| Ж12 | 1950м | 7 КП | М12 | 2640м | 9 КП |
| Ж14 | 3910м | 12 КП | М14 | 4490м | 14 КП |
| Ж16 | 5910м | 16 КП | М16 | 7310м | 18 КП |
| Ж18 | 7420м | 19 КП | М18 | 8900м | 22 КП |
| Ж20 | 8140м | 19 КП | М20 | 9620м | 24 КП |
| ЖЭ | 8800м | 21 КП | МЭ | 10690м | 28 КП |
| ЖБ | 6400м | 16 КП | МБ | 8140м | 19 КП |
| Ж30 | 7420м | 19 КП | М30 | 8900м | 22 КП |
| Ж40 | 6400м | 16 КП | М40 | 8140м | 19 КП |
| Ж50 | 5910м | 16 КП | М50 | 7640м | 20 КП |
| Ж60 | 4490м | 14 КП | М60 | 6620м | 16 КП |
| 17 апреля Кросс – Классика (с. Николаевка, роща «Тополя») | | | | | |
| Ж12 | 1760м | 8 КП | М12 | 2160м | 9 КП |
| Ж14 | 2820м | 14 КП | М14 | 3710м | 16 КП |
| Ж16 | 4730м | 20 КП | М16 | 5160м | 22 КП |
| Ж18 | 5070м | 23 КП | М18 | 5710м | 25 КП |
| Ж20 | 5330м | 25 КП | М20 | 6060м | 27 КП |
| ЖЭ | 5420м | 27 КП | МЭ | 6860м | 28 КП |
| ЖБ | 4860м | 22 КП | МБ | 5330м | 25 КП |
| Ж30 | 5070м | 23 КП | М30 | 5710м | 25 КП |
| Ж40 | 4860м | 22 КП | М40 | 5330м | 25 КП |
| Ж50 | 4730м | 20 КП | М50 | 5170м | 25 КП |
| Ж60 | 3710м | 16 КП | М60 | 4950м | 24 КП |

10. Награждение:

Победители и призеры Всероссийских соревнований «Тихий Дон» по каждому дню награждаются дипломами, памятлими медалями.

Победители и призеры первого дня (**15 апреля**) **XXXIII** областных традиционных соревнований «Кубок Дона - 2022» награждаются дипломами, памятлими медалями.

Победители соревнований по сумме двух дней (**16** и **17** апреля) награждаются грамотами, медалями, кубками и призами.

Призеры соревнований по сумме двух дней (**16** и **17** апреля) награждаются грамотами, медалями, кубками, памятлими сувенирами.

При равной сумме времени – преимущество по 2-му дню (**16.04.2022г.**).

11. Возможность проведения тренировок:

Для проведения тренировок организован официальный полигон - “выбор” на усмотрение тренеров и спортсменов, расстояние от Центра соревнований - 250 м.

Время работы полигона **14.04.2022 г.** с 12.00 до 17.00 час.

Карты (с количеством контрольных пунктов - 5 и 12) выдаются перед стартом.

Стоимость карты с 12 контрольными пунктами - 50 руб.

Схема подъезда к полигону от центра соревнований прилагается.

Заявки на тренировочный полигон принимаются на адрес don36pvl@yandex.ru до **10.04.2022г.**

Лесные массивы в районе ДОЛ “Чайка” и с. Николаевка **закрываются** для любых тренировок.

Спортсмены замеченные в закрытых районах с картами не будут допущены к официальным соревнованиям.

12. Климатические условия:

Среднестатистическая температура воздуха в городе Павловске в середине апреля: днем + 12 - +15 градусов, ночью + 5 - +7 градусов. Вероятность выпадения осадков около 20%.

13. Дополнительная информация:

В районах проведения соревнований имеется устойчивая связь следующих операторов сотовой связи:

1 день - МТС, БИЛАЙН, МЕГАФОН, ТЕЛЕ2

2 день - БИЛАЙН, (МТС - не устойчиво)

3 день - ТЕЛЕ2, (БИЛАЙН, МТС, МЕГАФОН - не устойчиво)

График проведения соревнований (2 день - 16.04) дает возможность посетить знаменитый пещерный храм Белогорского Воскресного мужского монастыря (от арены соревнований 2 дня-3 км).

Заказ экскурсий по телефону: 8-920-469-47-47

Подробности на сайте: <http://www.belmon.ru>

E-mail: vbm-post@yandex.ru

Адреса частных квартир

г. Павловска на (10.02.2022г.) – на «АВИТО Павловск» и в приложении.

СХЕМА СТАРТОВ "КУБОК ДОНА - 2022"



Схема доступна так же по ссылке

<https://yandex.ru/maps/?um=constructor%3A96f01673bd583b807afad05c212f98ffba521b32b58cf99a7f792a23e3f2464&source=constructorLink>