

**ВСЕРОССИЙСКИЕ СОРЕВНОВАНИЯ
по спортивному ориентированию
"Тихий Дон - 2018"**



XXX

**традиционные соревнования
"Кубок Дона - 2018"**

ИНФОРМАЦИОННЫЙ БЮЛЕТЕНЬ № 2

Павловск

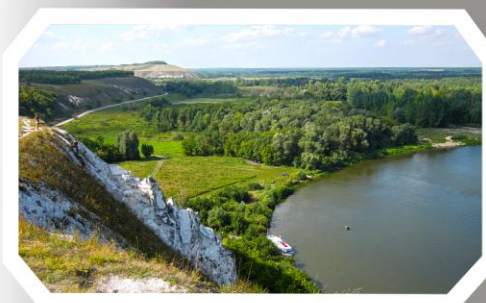
12-15 апреля 2018г.

*** 2018 ***

г. Павловск, Воронежская область

1. Организаторы соревнований:

Министерство спорта Российской Федерации, Федерация спортивного ориентирования России, Управление физической культуры и спорта Воронежской области, Федерация спортивного ориентирования Воронежской области.
Непосредственное руководство возлагается на главную судейскую коллегию.



Павловск, Воронежская область (1709-2018)

Географическая широта: 50° 27 '.

Географическая долгота: 40° 07 '.

Высота над уровнем моря, метров: 90.

Главный судья: Кобзев Юрий Дмитриевич, СС1К, Воронежская обл. г. Павловск, 8-951-555-30-89

Главный секретарь: Чеснокова Евгения Николаевна, ССВК, г. Пенза

Зам. главного судьи по СТО: Замота Михаил Михайлович, ССВК, г. Краснодар

Зам. главного секретаря по электронному хронометражу: Суворов Игорь Николаевич, ССВК, г. Воронеж, 8-952-544-37-02

2. Время и место проведения соревнований:

Соревнования проводятся с 12 по 15 апреля 2018 года, в городе Павловск, Воронежская область. Центр соревнований: МКОУ ДО ПАВЛОВСКАЯ ДЮСШ, по адресу: 396420, Воронежская область, г. Павловск, пр. Революции, 102 "А". Сайт соревнований: <http://vrnfsso.ru>

3. Участники соревнований:

В соревнованиях участвуют сильнейшие спортсмены субъектов Российской Федерации согласно Положению о соревнованиях: <http://rufso.ru/wp-content/uploads/2017/11/положение-минспорт-2018-14.11.2017.pdf> (стр.41).

К участию в личных видах программы всероссийских спортивных соревнований допускаются спортсмены по группам: мужчины, женщины - 1999-1989 г.р., юноши, девушки (до 19 лет) - 2000-2001 г.р., юноши, девушки (до 17 лет) - 2002-2003 г.р., мальчики, девочки (до 15 лет) - 2004-2005 г.р.

К участию в личных видах программы областных соревнований "XXX традиционные соревнования "Кубок Дона - 2018" допускаются спортсмены по группам: МЖ12, МЖ-Б, МЖ-30, МЖ-40, МЖ-50, МЖ-60. Группы МЖ-Б - спортсмены 1 разряда и ниже.

Все участники соревнований (или руководители коллективов школьников, до групп МЖЭ), самостоятельно несут ответственность за свое здоровье и здоровье своих воспитанников.

4. Программа соревнований:

Дата	Вид программы	Код программы
12 апреля	Заезд участников соревнований, регистрация с 12.00 до 18.00 в Центре соревнований. Официальный тренировочный полигон с 12.00 до 18.00	
13 апреля	кросс - спринт (25 мин.)	0830011811Я
14 апреля	кросс - лонг (65 мин.)	0830031811Я
15 апреля	кросс - классика (55 мин.)	0830021811Я
16 апреля	Отъезд участников соревнований	

5. Финансовые условия участия в соревнованиях:

Расходы по участию в соревнованиях (проезд, питание, проживание, спортивное обслуживание, заявочный взнос, страхование жизни и здоровья) несут командирующие организации.

Размер заявочных взносов всероссийских спортивных соревнований, для групп:

МЖ14, МЖ16, МЖ18, МЖ-Элита, согласно решению Президиума Федерации спортивного ориентирования России от 21.12.2017 г.

Заявочный взнос за участие в XXX традиционных соревнованиях "Кубок Дона - 2018":

Группа	Возраст	Заявочный взнос за 1 день программы (заявки до 08.04)	Аренда средств электронной отметки за 1 день программы
МЖ 12	2006 - 2009 г.р.	250 руб.	50 руб.
МЖ Б	1989 - 1999 г.р	350 руб.	50 руб.
МЖ 30	1988 - 1979 г.р	350 руб.	50 руб.
МЖ 40	1978 - 1969 г.р	350 руб.	50 руб.
МЖ 50	1968 - 1959 г.р	350 руб.	50 руб.
МЖ 60	1958 г.р. и старше	300 руб.	50 руб.

Примечание: спортсмены выступающие в течение 2017 года за команду г. Павловска и выполнившие все условия предварительной заявки, допускаются:

- к Всероссийским соревнованиям с оплатой 50% заявочного взноса;

- к XXX традиционным соревнованиям "Кубок Дона - 2018" без оплаты заявочного взноса.

Спортсмены г. Павловска заявляющиеся лично, оплачивают заявочный взнос полностью.

Реквизиты для оплаты заявочного взноса по перечислению:

Индивидуальный предприниматель - Макейчик Наталья Константиновна

ИНН 362000203258

ОГРНИП 304362011700132

Банковские реквизиты:

р/счет 40802810313230100883

Центрально-Черноземный Банк Сбербанка РФ г.Воронеж

к/счет 30101810600000000681

БИК 042007681

В графе платежа (дословно): "Целевой заявочный взнос на участие в соревнованиях (название команды), НДС не облагается".

При прохождении комиссии по допуску представляется платежный документ, подтверждающий оплату заявочного взноса.

Оплату по перечислению необходимо произвести до 08.04.2018 года.

Расходы производятся по следующим статьям:

подготовка (полевые работы) спортивных карт-схем, издание (компьютерная печать) спортивных карт-схем, компьютерное обеспечение соревнований, приобретение призов, сувениров, наградной атрибутики, изготовление нагрудных номеров, типографские и канцелярские расходы, услуги автотранспорта на соревнованиях, командировочные расходы инспекторов, специалистов для подготовки и проведения соревнований, подготовка дистанций, аренда спортивного оборудования и радиоаппаратуры, информационная поддержка соревнований за счет внебюджетных средств других участвующих организаций и заявочных взносов на долевых условиях.

Заявочный взнос не является коммерческим и не покрывает всех расходов на проведение соревнований.

Заявившимся, но не стартовавшим участникам заявочный взнос не возвращается.

6. Заявки на участие:

Предварительные заявки с указанием: фамилии и имени, года рождения, разряда, группы, номера персонального чипа, названия команды принимаются до **8 апреля** 2018 года в системе он-лайн: <http://sportident.ru/entry/>.

Справки по телефону: 8-915-580-12-38 (Суворов Игорь Николаевич, г. Воронеж), в г. Павловске по тел. 8-951-555-30-89 (Кобзев Юрий Дмитриевич). Заявки по телефону не принимаются.

Отсутствие предварительной заявки, перезаявка - штраф 20% от заявочного взноса.

Допуск участников к соревнованиям осуществляется в соответствии с предварит. заявкой.

За не приехавших участников (более 20% от предварительной заявки) - штраф 20% от взноса.

Заявки на участие во всероссийских соревнованиях подписанные руководителем органа исполнительной власти субъекта Российской Федерации в области физической культуры и спорта, региональной спортивной федерацией, врачом врачебно-физкультурного диспансера представляются при регистрации участников в день приезда.

К заявке прилагаются следующие документы на каждого участника:

- паспорт гражданина Российской Федерации или свидетельство о рождении;
- зачетная классификационная книжка с подтверждением норм соответствующего разряда или спортивного звания за последние два года,
- целевая медицинская справка на данные соревнования, если в официальной заявке на данного спортсмена отсутствует допуск врача;
- страховой полис обязательного медицинского страхования;
- полис страхования жизни и здоровья от несчастных случаев (оригинал).

Ответственность за безопасность и сохранность несовершеннолетних участников в пути и во время проведения соревнований возлагается на тренеров и представителей команд.

Официальный сайт соревнований: vrnfso.ru

7. Местность и карты соревнований:

13.04.2018г.

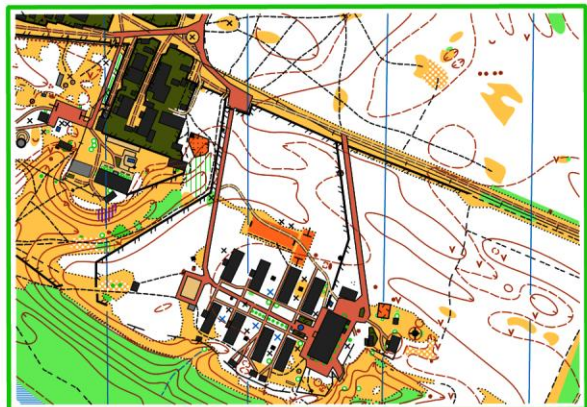
Местность представлена двумя ландшафтными зонами:

- спелый сосновый лес хорошей проходимости с плавными формами рельефа. Общий склон р.Дон с перепадом до 30 м. Грунт мягкий, песчаный.

- пойменной, с преобладанием лиственных пород. Проходимость средняя. Грунт жесткий, чернозем.

Дорожная сеть развита хорошо. В центре карты расположены два оздоровительные лагеря, рабочий поселок и автодорога местного значения со слабой интенсивностью движения.

Большое количество противопожарных пропашек. Залесенность - 75%.



Опасные места: собаки, колючая проволока, мусорки.

Категорически запрещается преодолевать клумбы, палисадники, заборы и ограждения.

Карта - масштаб 1 : 5 000, Н - 2,5 м.

Корректировка: октябрь 2017г.

Автор карты М.М. Замота (г. Краснодар)

14.04.2018г.

Местность - лиственный лес от хорошей до трудной проходимости. Преобладающая порода: дуб.

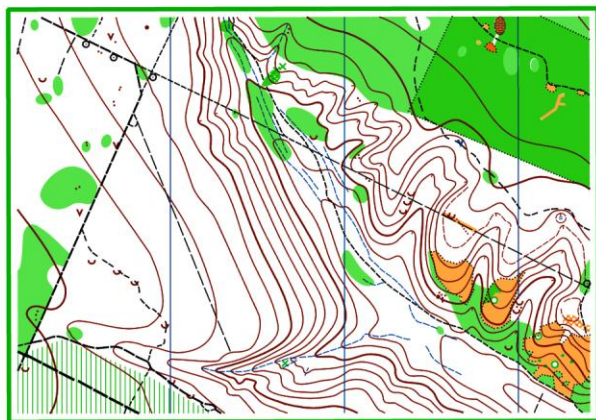
Данная местность является знаменитой корабельной рощей Петра I - "Шипова дубрава".

Общий склон реки Осередь с перепадом до 100 метров. Рельеф-крупные формы овражно-балочного типа, грунт жесткий, чернозем, глинозем. В оврагах имеются ручьи. Местами имеются

труднопроходимые вырубki, на юго-востоке карты ведется интенсивная лесоразработка.

Дорожная сеть развита хорошо. На востоке карты расположено сельское поселение.

Залесенность 95%. Опасные места: завалы из спиленных и поваленных деревьев, обрывы.



Карта - масштаб 1 : 10 000, Н - 5,0 м.

Подготовлена: октябрь 2015 г. - 60%

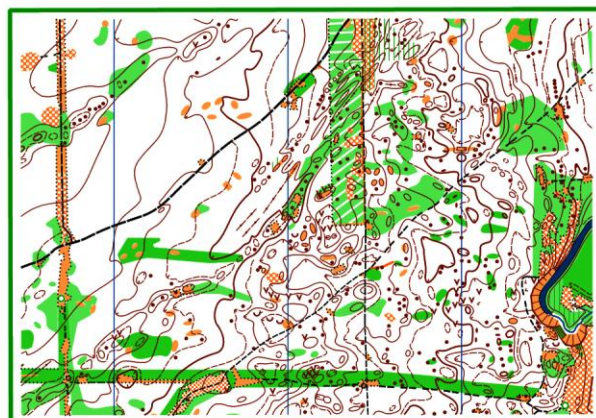
октябрь 2017г. - 40%

Автор карты М.М. Замота (г. Краснодар)

15.04.2018г.

Местность - сосновый лес хорошей проходимости. Рельеф мелкосопочный, местами имеются дюнные формы микрорельефа, грунт очень мягкий, песчаный. Общий плавный склон реки Дон с перепадом до 45 метров. Дорожная сеть развита хорошо. На юге карты проходит автодорога местного значения, на востоке карты протекает ручей "Сухой Дол". Залесенность: - 80-85%.

Опасные места: автодорога, завалы из поваленных деревьев, обрывы. Местами имеются вырубki, санитарные прорубки.



Карта - масштаб 1 : 10 000, Н - 2,5 м.

Подготовлена: октябрь 2017г.

Автор карт. М.М. Замота (г. Краснодар)

8. Размещение участников:

Предварительные варианты размещения (состояние на 01.03.2018г.)

1. Гостиницы города:

1.1. Гостиница «Дон» - центр города, тел. 8(47362) 2-53-15 от 800 руб./сутки/чел.

количество мест – 60, отдел бронирования: +7 910 341 19 26 Сайт:<http://hotel-don36.ru/index.html>

Почта: hotel-don@mail.ru

1.2. Гостиница «Зебра» - м.р. Солнечный, ул. Донская, 1-Б, тел. (47362)2-75-90 номера от 1000 руб./сутки/номер

Сайт:<http://donskayahotel.my1.ru/>

1.3. Гостиница «Новая» - ул. Восточная, 7, район автовокзала, тел. 8-920-457-98-05,

15 номеров - от 1000 руб./номер/сутки (от эконом класса до класса «Люкс»), бесплатная охран. парковка.

1.4. Гостиница «Nostalgі»: тел. (47362) 2-94-00 (по отдельному заказ).

1.5. Гостиница «Эмиль» - ул. Восточная, 2 тел. (47362) 2-60-91

номера от - 700 руб./сутки/номер до 2500 руб./сутки/номер, разрешается любое уплотнение. Имеется автостоянка, кафе.

1.6. Гостиница «Уют»: Адрес: ул. Лермонтова, 48 , тел. (47362) 2-75-27 (с 8.00 до 17.00)

Стоимость от 1000 руб. до 2000 руб. номер. Номера 2-3-4 местные.

Количество мест ориентировочно: - 40

1.6.1 Гостиница «Уют» - Сезонный корпус – бюджетный вариант (отопление – электрические калориферы).

Номера 2-3 местные, возможно уплотнение. Количество мест ориентировочно: - 120 мест.

Стоимость размещения договорная.

1.7. ОТЕЛЬ-РЕСТОРАН «Роуз» г. Павловск, пр-т Революции, 29, тел. 8(47362) 2-51-97 Сайт: <http://rose36.ru/hotel>

1.8. Гостиница «Новая» г. Павловск, ул. 40 лет Октября, 7, тел. 8(47362) 2-31-65, от 800 руб./сутки/чел.

1.9. Гостиница «LUX» г.Павловск, ул. Восточная, 7 номеров, от 2000 руб./номер, тел.8-960-886-64-79.

1.10. Гостиница «Родничок» (п. Заосередные Сады – 4,5 км от Павловска на М4), Количество мест – 50.

Контактный тел. 8-920-423-57-02. Цены договорные.

1.11. Гостиничный комплекс «Автоград», г. Павловск, ул. Гагарина, 61. Номера 2-3-4 местные, возможно

уплотнение. Количество мест ориентировочно – 80. Цены договорные. Сайт: <http://pvlhotel.ru>

Контактный телефон: 8-920-457-77-63, Павел, или 8-960-125-45-55.

1.12. Гостиница «Черноземье», г. Павловск, ул. Строительная, 15. Номера 2-3 местные.

Количество мест – 20. Тел. 9-910-248-04-60, 8 (47262) 2-02-02, сайт: <http://pavlohotel.ru>

2. Оздоровительный комплекс «ЭКОВИТ», Кольского научного центра Российской академии наук

Адрес: Воронежская область, с. Александровка-Донская, Павловского района, (12 км от г. Павловска).

Количество мест ориентировочно: - 200

Спальные корпуса – (горячий душ, кухня, туалет), цены договорные.

Коттеджи – (по предварительной договоренности), имеется возможность организации питания.

Заявки на размещение и питание не позднее **08.04.2018г.**

Справки по размещению тел. 8-908-131-03-24, тел. 8(47362) 4-43-95, 4-42-28

Руководитель - Тамара Александровна Шамина

3. Спортзалы города: размещение ограниченное, по предварительной договоренности.

4. Общежития (№1 и №2 техникума): стоимость размещения договорная, от 250 руб.

комнаты, (мини-зал) по 4 - 12 чел.

Количество мест: 80 -100

Адрес: ул. Восточная, 4, тел. 8(47362) 2-54-03 (Ходырев Александр Александрович), 2-57-92

5. Частные квартиры: размещение самостоятельно по предложенным адресам.

Цены на жилье договорные.

Внимание представителей команд!

Размещение команд самостоятельное, согласно предлагаемым вариантам.

Претензии по качеству размещения не принимаются!

Бронирование мест в гостинице **самостоятельно** по предлагаемым телефонам!

Уважаемые участники просим Вас заблаговременно позаботиться о своем проживании **самостоятельно!**

9. Транспортное обслуживание во время соревнований:

В связи с удаленностью спортивных полигонов (14.04. – 15.0 км, 15.04. – 54.0 км) от центра соревнований, нуждающимся в **заказном** автотранспорте командам и отдельным участникам необходимо подать заявку на адрес: don36pvl@yandex.ru до **08.04.2018г.**

К Вашим услугам:

комфортабельные автобусы и м/автобусы «Форд» - тел. АТП (г. Павловск), (47362) 2-16-87, 2-17-10, а также комфортабельные м/автобусы - «Мерседес», «Ивеко» **89204058848**, **(89204685575)** – Александр, м/автобус «Мерседес» **89107442832** – Алексей.

89204021212 – служба такси и заказа автотранспорта тел. **2-12-12.**

Такси (легковые автомобили) доставят Вас по любому адресу г. Павловска и Павловского района.

Предварительные параметры дистанций

ВСЕРОССИЙСКИЕ СОРЕВНОВАНИЯ ПО СПОРТИВНОМУ ОРИЕНТИРОВАНИЮ «ТИХИЙ ДОН – 2018»

XXX

**традиционные соревнования
«Кубок Дона – 2018»**

13 апреля кросс – спринт **25** мин. («Усадьба ХПП»).

Параметры дистанций:

Ж12	1380м	9 кп	М12	1980м	11 кп
Ж14	2240м	13 кп	М14	2820м	15 кп
Ж16	2930м	18 кп	М16	3520м	18 кп
Ж18	3840м	21 кп	М18	4380м	24 кп
ЖЭ	4160м	22 кп	МЭ	5620м	26 кп
ЖБ	3620м	19 кп	МБ	3890м	20 кп
Ж30	3620м	19 кп	М30	4380м	24 кп
Ж40	3460м	22 кп	М40	4160м	22 кп
Ж50	2930м	18 кп	М50	3460м	22 кп
Ж60	2820м	15 кп	М60	2930м	18 кп

14 апреля кросс – лонг **65** мин. («ур. Попов Лог»).

Параметры дистанций:

Ж12	1980м	6 кп	М12	2550м	8 кп
Ж14	2720м	9 кп	М14	3950м	10 кп
Ж16	4890м	13 кп	М16	6570м	16 кп
Ж18	6770м	18 кп	М18	9020м	22 кп
ЖЭ	8700м	21 кп	МЭ	10660м	25 кп
ЖБ	6670м	16 кп	МБ	8150м	20 кп
Ж30	6670м	16 кп	М30	9020м	22 кп
Ж40	6390м	16 кп	М40	8700м	21 кп
Ж50	4890м	13 кп	М50	6390м	16 кп
Ж60	3950м	10 кп	М60	4890м	13 кп

15 апреля кросс – классика **55** мин. («Гороховка»).

Параметры дистанций:

Ж12	1940м	7 кп	М12	2220м	9 кп
Ж14	3400м	12 кп	М14	4160м	15 кп
Ж16	5480м	17 кп	М16	6420м	18 кп
Ж18	6280м	19 кп	М18	8550м	23 кп
ЖЭ	7310м	23 кп	МЭ	10620м	29 кп
ЖБ	6380м	19 кп	МБ	7840м	22 кп
Ж30	6380м	19 кп	М30	8550м	23 кп
Ж40	5970м	19 кп	М40	7310м	23 кп
Ж50	5480м	17 кп	М50	5970м	19 кп
Ж60	4160м	15 кп	М60	5480м	17 кп

10. Награждение:

Победители и призеры Всероссийских соревнований «Тихий Дон - 2018» по каждому дню награждаются дипломами, памятными медалями.

Победители и призеры первого дня (13.04) **XXX** традиционных соревнований «Кубок Дона - 2018» награждаются дипломами, памятными медалями.

Победители соревнований по сумме второго и третьего дня соревнований (14 и 15 апреля) награждаются грамотами, медалями, кубками и ценными призами.

Призеры соревнований по сумме двух дней (14 и 15 апреля) награждаются грамотами, медалями, кубками, памятными сувенирами.

При равной сумме времени – преимущество по 3-му дню (15.04).

11. Дополнительная информация:

Для проведения тренировок организован официальный полигон - “выбор” на усмотрение тренеров и спортсменов, расстояние от центра соревнований - 600 м.

Время работы полигона 12.04.2018г. с 12.00 до 18.00 час.

Карты (с количеством контрольных пунктов - 3 и 10) выдаются тренеру перед стартом.

Стоимость карты с 10 контрольными пунктами - 50 руб.

Схема подъезда к полигону от центра соревнований прилагается.

Заявки на тренировочный полигон принимаются на адрес don36pvl@yandex.ru до 08.04.2018г.

Лесной массив в районе ДОЛ “Чайка” и ДОЛ “Ласточка” **закрит** для любых тренировок.

Спортсмены замеченные в закрытом районе с картами или без карт, не будут допущены к официальным соревнованиям.

Адреса частных квартир г. Павловска (на 01.03.2018г. - АВИТО)

1. Жилье, ул. Цветочная, 21, 2-комнаты на 3-м этаже частного дома, т. 8-(47362) 2-97-01, т. 8-920-4241476 – Ольга, т. 8-920-41-86-770 – Олег.
2. Квартира (1 комната) за 1200 руб./сутки, все удобства, 4 чел., ул. Войкова, 20. Татьяна, тел. 8-915-545-50-14.
3. Квартира (2 комнаты), удобства, 6 чел., ул.Гагарина, 10 Б., Александра, тел. 8-930-409-64-56.
4. Квартира (3 комнаты) за 1300 руб./сутки, ул. Горького, д. 25, Александр, тел. 8-906-587-32-90.
5. Квартира (1 комната) за 1000 руб./сутки, все удобства, 3 чел., Елена, тел. 8-920-454-11-12.
6. Квартира (2 комнаты) за 1000 руб./сутки, все удобства, 5 чел., Анна, тел. 8-951-854-08-89.
7. Квартира (2 комната) за 1000 руб./сутки, 3-4 чел., ул. Лермонтова, 28, парковка, Игорь, тел. 8-929-007-47-10.
8. Квартира (2 комнаты) за 1200 руб./сутки, 4 чел., Александр, тел. 8-920-456-48-99.
9. Квартира (1 комната) за 1200 руб./сутки, все удобства, 3 чел., ул. Гагарина. Оксана, тел.8-951-564-68-65.
10. Квартира (2 комнаты), за 1200 руб./сутки, все удобства, 9 чел., ул. Лермонтова,1 Г. Алексей, тел.8-900-953-29-32.
11. Квартира (1 комната) за 1000 руб./сутки, до 5 чел., ул. Юлиуса Фучика, 3. Олег, тел.8-900-926-95-15.
12. Квартира (2 комнаты) за 1200 руб./сутки, все удобства, (старый город), ул. Коммунистов, 9 А. тел. 8-980-343-53-06.
13. Квартира (2 комнаты), за 1200 руб./сутки., все удобства, 5 чел., Алексей, тел. 8-900-953-29-32.
14. Квартира (1 комната) за 600 руб./сутки, 2 чел., Инна, тел 8961-109-11-14.
15. Дом, до 8 чел., все удобства, (250 руб./чел.), ул.Победы, 31, Татьяна, тел. 8-903-855-78-02.
16. Дом в старой части города, 4 комнаты до 10 чел., парковка, тел. 8-951-851-06-28.
17. Квартира (1 комната) за 800 руб./сутки, парковка, ул. Восточная, Игорь, тел. 8-900-956-35-56.
18. Квартира (1 комната) за 1000 руб./сутки, все удобства, ул.Свободы, 28, Елена, 8-980-349-78-59.
19. Квартира (2 комнаты) за 1000 руб./сутки, 6 чел., ул. К.Готвальда, 23, Инна, 8-900-958-92-16.
20. Квартира (1 комната) за 1000 руб./сутки, 4 чел., пр.Революции, 55, Инна, 8-900-958-92-16.
21. Квартира (4 комнаты), за 1200 руб./сутки., до 10 чел., все удобства, Татьяна, 8-915-545-50-14.
22. Квартира (2 комнаты) за 1600 руб./сутки, все удобства, до 8 чел. Наталья, 8-920-425-84-17.
23. Дом, все удобства, до 10 чел., тел. 9-915-545-50-14.
24. Квартира (2 комнаты), все удобства, тел. 8-960-124-02-25.
25. Квартира (1 комната), все удобства, тел. 8-920-219-32-15.
26. Квартира, (старый город), тел. 8-920-448-89-05.
27. Дом, все удобства, ул. Лермонтова, 5/2, тел. 8-950-759-52-37.
28. Часть дома, все удобства, (старый город), ул. Коммунистов, 41, тел. 8-920-226-21-54