



ВСЕРОССИЙСКИЕ СОРЕВНОВАНИЯ
по спортивному ориентированию
"Тихий Дон - 2017"



XXIX
традиционные соревнования
"Кубок Дона - 2017"

ИНФОРМАЦИОННЫЙ БЮЛЕТЕНЬ № 2



ПАВЛОВСК

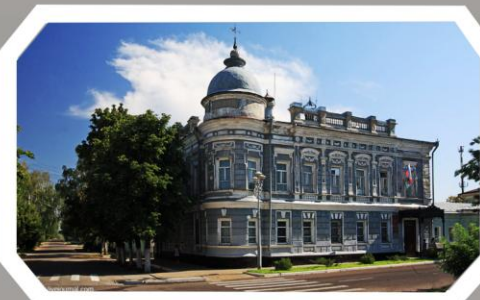
06-10 апреля 2017г.

* 2017 *

г. Павловск, Воронежская область

1. Организаторы соревнований:

Министерство спорта Российской Федерации, Федерация спортивного ориентирования России, Управление физической культуры и спорта Воронежской области, Федерация спортивного ориентирования Воронежской области.
Непосредственное руководство возлагается на главную судейскую коллегию.



Павловск, Воронежская область (1709-2017)

Географическая широта: **50° 27 '.**

Географическая долгота: **40° 07 '.**

Высота над уровнем моря, метров: **90.**

Главный судья: Кобзев Юрий Дмитриевич, ССВК, Воронежская обл. г. Павловск, 8-951-555-30-89

Главный секретарь: Чеснокова Евгения Николаевна, ССВК, г. Пенза

Зам. главного судьи по СТО: Замота Михаил Михайлович, ССВК, г. Краснодар

Зам. главного секретаря по электронному хронометражу: Суворов Игорь Николаевич, ССВК, г. Воронеж, 8-952-544-37-02

2. Время и место проведения соревнований:

Соревнования проводятся с 06 по 10 апреля 2017 года, в городе Павловск, Воронежская область. Центр соревнований: МКОУ ДО ПАВЛОВСКАЯ ДЮСШ, по адресу: 396420, Воронежская область, г. Павловск, пр. Революции, 102 "А". Сайт соревнований: <http://vrnfso.ru>

3. Участники соревнований:

В соревнованиях участвуют сильнейшие спортсмены субъектов Российской Федерации согласно Положению о соревнованиях: http://rufso.ru/files/2016-12-21-05-03-38polozhenie_2017.pdf (стр.36).

К участию в личных видах программы всероссийских спортивных соревнований допускаются спортсмены по группам: мужчины, женщины - 1998 г.р. и старше, юноши, девушки (до 19 лет) - 1999-2000 г.р., юноши, девушки (до 17 лет) - 2001-2002 г.р., мальчики, девочки (до 15 лет) - 2003-2004 г.р.

К участию в личных видах программы областных соревнований "XXIX традиционные соревнования "Кубок Дона - 2017" допускаются спортсмены по группам: МЖ12, МЖ-Б, МЖ-30, МЖ-40, МЖ-50, МЖ-60. Группы МЖ-Б - спортсмены 1 разряда и ниже.

Все участники соревнований (или руководители коллективов школьников, до групп МЖЭ), самостоятельно несут ответственность за свое здоровье и здоровье своих воспитанников.

4. Программа соревнований:

Дата	Вид программы	Код программы
6 апреля	Заезд участников соревнований, регистрация с 12.00 до 18.00 в Центре соревнований. Официальный тренировочный полигон с 12.00 до 17.00	
7 апреля	кросс - спринт (25 мин.)	0830011811Я
8 апреля	кросс - классика (55 мин.)	0830021811Я
9 апреля	кросс - лонг (65 мин.)	0830031811Я
10 апреля	Отъезд участников соревнований	

5. Финансовые условия участия в соревнованиях:

Расходы по участию в соревнованиях (проезд, питание, проживание, спортивное обслуживание, заявочный взнос, страхование жизни и здоровья) несут командирующие организации.

Размер заявочных взносов всероссийских соревнований, для групп: МЖ14, МЖ16, МЖ18, МЖ-Элита, согласно решению Президиума Федерации спортивного ориентирования России от 02.12.2016 г.

Заявочный взнос за участие в XXIX традиционных соревнованиях "Кубок Дона - 2017":

Группа	Возраст	Заявочный взнос за 1 день программы (заявки до 01.04)	Аренда средств электронной отметки за 1 день программы
МЖ 12	2005 - 2007 г.р.	200 руб.	50 руб.
МЖ Б	1988 - 1998 г.р	300 руб.	50 руб.
МЖ 30	1987 - 1978 г.р	300 руб.	50 руб.
МЖ 40	1977 - 1968 г.р	300 руб.	50 руб.
МЖ 50	1967 - 1958 г.р	300 руб.	50 руб.
МЖ 60	1957 г.р. и старше	250 руб.	50 руб.

Примечание: спортсмены выступающие в течение 2016 года за команду г. Павловска и выполнившие все условия предварительной заявки, допускаются:

- к всероссийским соревнованиям с оплатой 50% заявочного взноса;
 - к XXIX традиционным соревнованиям "Кубок Дона - 2017" без оплаты заявочного взноса.
- Спортсмены г. Павловска заявляющиеся лично, оплачивают заявочный взнос полностью.

Реквизиты для оплаты заявочного взноса по перечислению:

Общество с ограниченной ответственностью "Спорт-сервис"

р/с 40702810513000002888

к/с 3010181060000000681

Банк: Центрально-Черноземный банк Сбербанка РФ г. Воронеж

ИНН 3664097690

КПП 366401001

БИК 042007681

С пометкой: "Целевой заявочный взнос на участие в соревнованиях от команды "_____".

Юридический адрес: 396320, Воронежская область, Новоусманский район, с. Шуберское, ул. Луговая, д.152.

Почтовый адрес: 396320, Воронежская область, Новоусманский район, с. Шуберское, ул. Луговая, д.152.

Тел. 8-920-204-58-80

Директор: Фесенко Сергей Викторович.

На основании устава.

При прохождении мандатной комиссии необходимо представить копию документа об оплате взноса. Оплату по перечислению необходимо произвести до 01.04.2017 года.

Расходы производятся по следующим статьям:

подготовка (полевые работы) спортивных карт-схем, издание (компьютерная печать) спортивных карт-схем, компьютерное обеспечение соревнований, приобретение призов, сувениров, наградной атрибутики, изготовление нагрудных номеров, типографские и канцелярские расходы, услуги автотранспорта на соревнованиях, командировочные расходы инспекторов, специалистов для подготовки и проведения соревнований, подготовка дистанций, аренда спортивного оборудования и радиоаппаратуры, информационная поддержка соревнований за счет внебюджетных средств других участвующих организаций и заявочных взносов на долевых условиях.

Заявочный взнос не является коммерческим и не покрывает всех расходов на проведение соревнований.

Заявившимся, но не стартовавшим участникам заявочный взнос не возвращается.

6. Заявки на участие:

Предварительные заявки с указанием: фамилии и имени, года рождения, разряда, группы, номера персонального чипа, названия команды принимаются до **1 апреля** 2017 года в системе он-лайн: <http://sportident.ru/entry/>.

Справки по телефону: 8-915-580-12-38 (Суворов Игорь Николаевич, г. Воронеж), в г. Павловске по тел. 8-951-555-30-89 (Кобзев Юрий Дмитриевич). Заявки по телефону не принимаются.

Отсутствие предварительной заявки, перезаявка - штраф 20% от заявочного взноса.

Допуск участников к соревнованиям осуществляется в соответствии с предварит. заявкой.

За не приехавших участников (более 20% от предварительной заявки) - штраф 20% от взноса.

Заявки на участие во всероссийских соревнованиях подписанные руководителем органа исполнительной власти субъекта Российской Федерации в области физической культуры и спорта, региональной спортивной федерацией, врачом врачебно-физкультурного диспансера представляются при регистрации участников в день приезда.

К заявке прилагаются следующие документы на каждого участника:

- паспорт гражданина Российской Федерации или свидетельство о рождении;
- зачетная классификационная книжка с подтверждением норм соответствующего разряда или спортивного звания за последние два года,
- целевая медицинская справка на данные соревнования, если в официальной заявке на данного спортсмена отсутствует допуск врача;
- страховой полис обязательного медицинского страхования;
- полис страхования жизни и здоровья от несчастных случаев (оригинал).

Ответственность за безопасность и сохранность несовершеннолетних участников в пути и во время проведения соревнований возлагается на тренеров и представителей команд.

Официальный сайт соревнований: vrnfso.ru

7. Местность и карты соревнований:

07.04.2017г.

Местность представлена спелым сосновым лесом хорошей проходимости, с плавными формами рельефа. Местами имеются дюнные формы рельефа. Перепад высот до 10 метров. Грунт мягкий, песчаный. Дорожная сеть развита хорошо. В севере карты расположен стадион "Юность", на западе жилой микрорайон. Большое количество противопожарных пропашек. Залесенность - 85%.

Опасные места: собаки, колючая проволока, мусорки.

Категорически запрещается преодолевать клумбы, палисадники, заборы и ограждения.



Карта - масштаб 1 : 5 000, Н - 2,5 м.

Подготовлена: 2012г. (М. Свирь - г. Воронеж)

Корректировка:

октябрь 2016г. М.М. Замота (г. Краснодар)

08.04.2017г.

Местность - представлена двумя ландшафтными зонами:

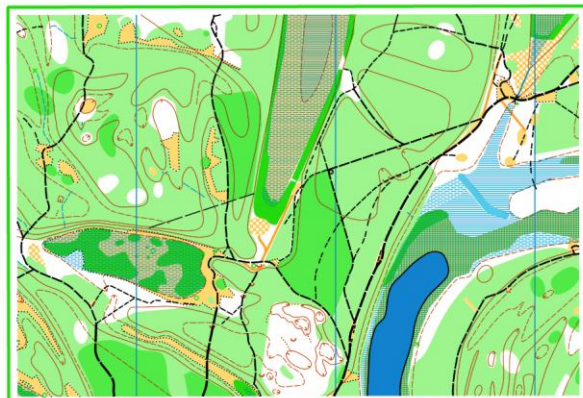
- сосновый лес хорошей до средней проходимости. Местами имеются вкрапления труднопроходимых лиственных посадок. Общий склон реки Дон с перепадом до 30 метров.

Рельеф - крупные формы овражно-балочного типа, местами дюнные формы микрорельефа, грунт мягкий, песчаный.

- пойменный с преобладанием лиственных пород с большим количеством надпойменных озер.

Проходимость от хорошей до трудной. Грунт жесткий, чернозем. Местами имеются труднопроходимые вырубki. Дорожная сеть развита хорошо. На востоке карты песчаный карьер.

Залесенность 70-80%. Опасные места: завалы из поваленных деревьев, мусорки.



Карта - масштаб 1 : 10 000, Н - 2,5 м.

Подготовлена: октябрь 2016 г.

Автор карты М.М. Замота (г. Краснодар)

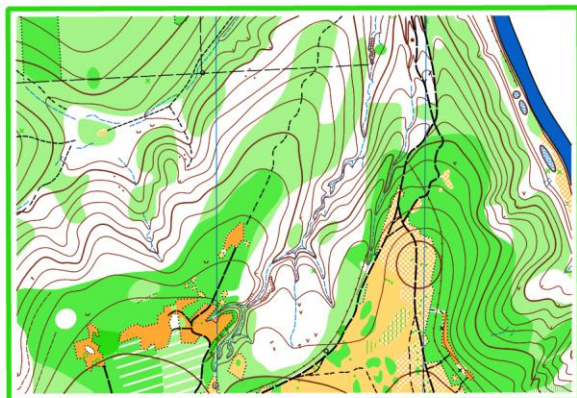
09.04.2017г.

Местность - лиственный лес от хорошей до трудной проходимости. Преобладающая порода: дуб.

Рельеф - крупные формы овражно-балочного типа. Общий склон реки Битюг с перепадом до 120 метров. В оврагах имеются заболоченные ручьи. Грунт жесткий, чернозем, глинозем.

Дорожная сеть развита средне. На востоке карты протекает река Битюг. Залесенность: - 95%.

Опасные места: заросшие терновником овраги, завалы из поваленных деревьев, обрывы.



Карта - масштаб 1 : 10 000, Н - 5,0 м.

Подготовлена: октябрь 2016г.

Автор карт. М.М. Замота (г. Краснодар)

Предварительные параметры дистанций

ВСЕРОССИЙСКИЕ СОРЕВНОВАНИЯ ПО СПОРТИВНОМУ ОРИЕНТИРОВАНИЮ

XXIX традиционные соревнования «Кубок Дона – 2017»

7 апреля кросс – спринт 25 мин. («Стадион»).

Параметры дистанций:

Ж12	1430м	8 кп	М12	1700м	9 кп
Ж14	2070м	12 кп	М14	2340м	12 кп
Ж16	3100м	14 кп	М16	3850м	17 кп
Ж18	3890м	18 кп	М18	4760м	21 кп
ЖЭ	4200м	19 кп	МЭ	5630м	25 кп
ЖБ	4040м	16 кп	МБ	4360м	19 кп
Ж30	4040м	16 кп	М30	4760м	21 кп
Ж40	3780м	19 кп	М40	4200м	19 кп
Ж50	3100м	14 кп	М50	3780м	19 кп
Ж60	2340м	12 кп	М60	3100м	14 кп

8 апреля кросс – классика 55 мин. («оз. Зимовье»).

Параметры дистанций:

Ж12	1790м	6 кп	М12	2390м	8 кп
Ж14	3310м	11 кп	М14	4480м	12 кп
Ж16	5380м	16 кп	М16	6770м	17 кп
Ж18	5690м	20 кп	М18	9820м	24 кп
ЖЭ	9690м	24 кп	МЭ	11800м	30 кп
ЖБ	7300м	17 кп	МБ	8160м	20 кп
Ж30	7300м	17 кп	М30	9820м	24 кп
Ж40	6920м	18 кп	М40	9690м	24 кп
Ж50	5380м	16 кп	М50	6920м	18 кп
Ж60	4480м	12 кп	М60	5380м	16 кп

9 апреля кросс – лонг 65 мин. («Березово»).

Предварительные параметры дистанций:

Ж12	1650м	6 кп	М12	2210м	9 кп
Ж14	3080м	10 кп	М14	4090м	12 кп
Ж16	4930м	14 кп	М16	6220м	15 кп
Ж18	6490м	18 кп	М18	8810м	23 кп
ЖЭ	8130м	21 кп	МЭ	10260м	25 кп
ЖБ	6660м	16 кп	МБ	7870м	21 кп
Ж30	6660м	16 кп	М30	8810м	23 кп
Ж40	6150м	16 кп	М40	8130м	21 кп
Ж50	4930м	14 кп	М50	6150м	16 кп
Ж60	4090м	12 кп	М60	4930м	14 кп

8. Размещение участников:

Предварительные варианты размещения (состояние на 01.03.2017г.)

1. Гостиницы города:

- 1.1. гостиница «Дон» - центр города, тел. 8(47362) 2-53-15 от 600 руб./сутки/чел.
количество мест – 60, отдел бронирования: +7 910 341 19 26 Сайт:<http://hotel-don36.ru/index.html>
Почта: hotel-don@mail.ru
- 1.2. гостиница «Зебра» - м.р. Солнечный, ул. Донская, 1-Б, тел. (47362)2-75-90 номера от 1000 руб./сутки/номер
Сайт:<http://donskayahotel.my1.ru/>
- 1.3. гостиница «Новая» - ул. Восточная, 7, район автовокзала, тел. 8-920-457-98-05,
15 номеров - от 1000 руб./номер/сутки (от эконом класса до класса «Люкс»), бесплатная охран. парковка.
- 1.4. Гостиница «Nostalgij»: тел. (47362) 2-94-00 (по отдельному заказ).
- 1.5. гостиница «Эмиль» - ул. Восточная, 2 тел. (47362) 2-60-91
номера» от - 700 руб./сутки/номер до 2500 руб./сутки/номер, разрешается любое уплотнение. Имеется автостоянка, кафе.
- 1.6. Гостиница «Уют»: Адрес: ул. Лермонтова, 48 , тел. (47362) 2-75-27 (с 8.00 до 17.00)
Стоимость от 1000 руб. до 2000 руб. номер. Номера 2-3-4 местные.
Количество мест ориентировочно: - 40
- 1.7. Отель-ресторан «Роуз» г. Павловск, пр-т Революции, 29, тел. 8(47362) 2-51-97 Сайт: <http://rose36.ru/hotel>
- 1.8. Гостиница «Новая» г. Павловск, ул. 40 лет Октября, 7, тел. 8(47362) 2-31-65, от 800 руб./сутки/чел.
- 1.9. Гостиница «LUX» г.Павловск, ул. Восточная, 7 номеров, от 2000 руб./номер, тел.8-960-886-64-79.

2. Оздоровительный комплекс «ЭКОВИТ», Кольского научного центра Российской академии наук
Адрес: Воронежская область, с. Александровка-Донская, Павловского района, (12 км от г. Павловска).
Количество мест ориентировочно: - 200
Спальные корпуса – (горячий душ, кухня, туалет), цены по согласованию с директором КМП «Эковит».
Коттеджи – (по предварительной договоренности), имеется возможность организации питания.
Заявки на размещение и питание не позднее **01.04.2017г.**
Справки по размещению тел. 8-908-131-03-24, тел. 8(47362) 4-43-95, 4-42-28
Директор - Тамара Александровна Шамина

3. Детский оздоровительный лагерь «Ласточка»

Адрес: г. Павловск, тер. усадьбы ХПП, 12 (1,5 км от г. Павловска).
Количество мест ориентировочно: - 60
Спальные корпуса, отапливаемое здание столовой, имеется возможность организации питания.
Заявки на размещение не позднее **01.04.2017г.**
Справки по размещению тел. 8(47362) 2-81-48, тел. 8-952-545-85-00.
Директор – Спицына Ирина Ивановна

4. Спортзалы города: размещение не ранее **07.04.2017г.** с 17.00 час.

(со своими спальниками от 80 руб./чел./ночь). Количество мест ограничено.

- 4.1. Спортзал техникума (ул.Советская,1- центр города), спортзал техникума (ул.Восточная, 4),
Обращаться к ответственному: Панфилову Игорь Александровичу, т. 8(47362) 2-51-69 (дом.), 8-962-32-77-182.
- 4.2. Спортзал педколледжа (пр.Революции,7- центр города), обращаться к коменданту, тел. 8(47362) 2-53-98

5. Здание ДЮСШ: спортивные комнаты, мини-залы, со своими спальниками.

Адрес: пр. Революции, 102 «А», тел. (47362) 2-68-80, обращаться к завхозу ДЮСШ: Чаркину Виктору Петровичу.

6. Общежития (№1 и №2 техникума): комнаты, (мини-зал) по 4 - 12 чел., от 300 руб./чел./ночь

Количество мест: 80-100

Адрес: ул. Восточная, 4, тел. 8(47362) **2-24-52, 2-28-63, 2-57-92, 2-56-09**

Обращаться к зам.директора Лубяновой Марине Викторовне или коменданту общежитий Наталье Николаевне.

7. Частные квартиры: цены от 200 руб., размещение самостоятельно по предложенным адресам.

Цены на жилье договорные.

Вниманию представителей команд!

Размещение команд самостоятельное, согласно предлагаемым вариантам.

Претензии по качеству размещения не принимаются!

Бронирование мест в гостинице **самостоятельно** по предлагаемым телефонам!

Уважаемые участники просим Вас заблаговременно позаботиться о своем проживании **самостоятельно!**

9. Транспортное обслуживание во время соревнований:

В связи с удаленностью спортивных полигонов (08.04. – 13.3 км, 09.04. – 38.5 км) от центра соревнований, нуждающимся в заказном автотранспорте командам и отдельным участникам необходимо подать заявку на адрес: don36pvl@yandex.ru до **01.04.2017г.**

Комфортабельные автобусы и м/автобусы «Форд» - тел. АТП (г. Павловск), (47362) 2-16-87, 2-17-10, а также комфортабельные м/автобусы - «Мерседес», «Ивеко» тел.: **89107442832** – Алексей, **89204058848** – Александр, к Вашим услугам.

89204021212 – служба такси и заказа автотранспорта тел. 2-12-12.

Такси (легковые автомобили) доставят Вас по любому адресу г. Павловска и Павловского района.

10. Награждение:

Победители и призеры Всероссийских соревнований по каждому дню награждаются дипломами, памятным медалями.

Победители и призеры первого дня (07.04) XXIX традиционных соревнований «Кубок Дона - 2017» награждаются дипломами, памятным медалями.

Победители соревнований по сумме второго и третьего дня соревнований (08 и 09 апреля) награждаются грамотами, медалями, кубками и призами.

Призеры соревнований по сумме двух дней (08 и 09 апреля) награждаются грамотами, медалями, кубками, памятным сувенирами.

При равной сумме времени – преимущество по 3-му дню (09.04).

11. Дополнительная информация:

Для проведения тренировок организован официальный полигон - "выбор" на усмотрение тренеров и спортсменов, расстояние от центра соревнований - 1600 м.

Время работы полигона **06.04.2017г.** с 12.00 до 18.00 час.

Карты (с количеством контрольных пунктов - 3 и 12) выдаются тренеру перед стартом.

Стоимость карты с 12 контрольными пунктами - 50 руб.

Схема подъезда к полигону от центра соревнований прилагается.

Заявки на тренировочный полигон принимаются на адрес don36pvl@yandex.ru до **01.04.2017г.**

Лесной массив в районе стадиона "Юность" (центр соревнований) **закрыт** для любых тренировок.

Спортсмены замеченные в закрытом районе с картами или без карт, не будут допущены к официальным соревнованиям.

Адреса частных квартир г. Павловска (на **01.03.2017г.** - АВИТО)

1. Жилье, ул. Цветочная, 21, хозяйка: Ольга Васильевна
2-комнаты на 3-ем этаже частного дома,
от 250 руб./ночь т. 8-(47362) 2-97-01,
т. 8-920-4241476 – Ольга, т. 8-920-41-86-770 – Олег.
2. Квартира (2 комнаты) за 1200 руб./сутки, все удобства, 5-6 чел., ул. 8 Марта, 42.
Алексей, тел. 8-900-953-29-32.
3. Квартира-студия 16 м/кв, за 700 руб./сутки, все удобства, 2-3 чел., ул.Воровского, 43.
Людмила, тел. 8-930-406-75-90.
4. Квартира (2 комнаты) за 1000 руб./сутки, комфортное размещение до 6 чел.
ул. Ленина, д. 155, (имеется парковка во дворе). Анна, тел. 8-951-854-08-89.
5. Квартира (2 комнаты) за 1200 руб./сутки, все удобства, 5-6 чел.
Алексей, тел. 8-900-953-29-32.
6. Квартира (2 комнаты) за 1200 руб./сутки, все удобства, 5-6 чел.
ул.Лермонтова, 28 (имеется место для парковки). Игорь, тел. 8-929-007-47-10
7. Квартира (1 комната - 40м./кв.) за 1000 руб./сутки, 3-4 чел., мкр. Северный, 7
Елена, тел. 8-920-454-11-12.
8. Квартира (1 комната - 30м./кв.) за 1000 руб./сутки, 4 чел., ул. Лидии Ивановой, 5
Сергей, тел. 8-920-405-66-37.
9. Квартира (2 комнаты - 45 м./кв.) за 1100 руб./сутки, все удобства, 6 чел., ул. К.Готвальда, 23.
Инна, тел.8-900-958-92-16.
10. Квартира (2 комнаты – 52 м./кв.) за 1200 руб./сутки, все удобства, 6 чел. ул.Гагарина, 10Б
Александра, тел.8-930-409-64-56 (1 этаж).
11. Дом (5 комнат-120 кв./м) за 2000 руб./сутки, все удобства, до 10 чел., ул.9-е Января, 20.
Татьяна, тел.8-915-545-50-14.
12. Квартира (1 комната - 48м./кв.) за 1200 руб./сутки, до 7 чел., ул. Гагарина, 10Б.
Александр, тел.8-930-409-64-56 (2 этаж).
13. Квартира (2 комнаты – 50 м./кв.) за 1200 руб./сутки, все удобства, 3-4 чел., ул.Коммунистов, 23.
Игорь, тел. 8-999-721-44-03.
14. Квартира (1 комната – 50 м./кв.) за 1200 руб./сутки, 3-4 чел., ул.Чкалова, 42.
Лиза, тел.8-980-343-53-06.
15. Дом, до 8 чел., все удобства, (250 руб./чел.), ул.Победы, 31, Татьяна, тел. 8-903-855-78-02.
16. Квартира (2 комнаты – 56 м./кв.) за 1200 руб./сутки, все удобства, 4-5 чел., ул. М.Горького, 27.
Александр, тел.9-920-427-49-55.
17. Жилье, все удобства, до 6 чел. тел. 8-909-211-24-23.
18. Дом в старой части города, тел. 8-920-448-89-05.
19. Пол-дома, тел. 8-920-226-21-54.