



# ВСЕРОССИЙСКИЕ СОРЕВНОВАНИЯ по спортивному ориентированию "Тихий Дон"

XXXI

традиционные соревнования  
"Кубок Дона - 2019"



ИНФОРМАЦИОННЫЙ БЮЛЛЕТЕНЬ №1

31  
CUP



# ПАВЛОВСК

11-15 апреля 2019г.

\* 2019 \*

г. Павловск, Воронежская область

## 1. Организаторы соревнований:

Министерство спорта Российской Федерации,  
Федерация спортивного ориентирования России,  
Департамент физической культуры и спорта Воронежской области,  
Федерация спортивного ориентирования Воронежской области.  
Непосредственное руководство возлагается на главную судейскую коллегию.



Главный судья: Кобзев Юрий Дмитриевич, СС1К, г. Павловск, 8-951-555-30-89  
Главный секретарь: Чеснокова Евгения Николаевна, ССВК, г. Пенза  
Зам. главного судьи по СТО: Замота Михаил Михайлович, СС1К, г. Краснодар  
Зам. главного судьи по информационным технологиям: Суворов Игорь Николаевич, ССВК,  
г. Воронеж, 8-952-544-37-02



## 2. Время и место проведения соревнований:

Соревнования проводятся с 11 по 14 апреля 2019 года, в городе Павловск, Воронежская область.  
Центр соревнований: КОМПЛЕКСНЫЙ МОНИТОРИНГОВЫЙ ПОЛИГОН "ЭКОВИТ" ФИЛИАЛ УЧРЕЖДЕНИЯ РОССИЙСКОЙ АКАДЕМИИ НАУК КОЛЬСКОГО НАУЧНОГО ЦЕНТРА РАН по адресу: 396456, Воронежская область, Павловский район, с. Александровка-Донская. Сайт соревнований: <http://vrnfso.ru>

## 3. Участники соревнований:

В соревнованиях участвуют сильнейшие спортсмены субъектов Российской Федерации согласно Положению о соревнованиях: <http://rufso.ru/wp-content/uploads/2018/12/положение-минспорт-2019-27.11.2018.pdf> (стр.39).

К участию в личных видах программы всероссийских спортивных соревнований допускаются спортсмены по группам: мужчины, женщины - (2001 г.р. и старше, юниоры, юниорки - 2002 г.р.), юноши, девушки (до 19 лет) - 2001-2002 г.р., юноши, девушки (до 17 лет) - 2003-2004 г.р., юноши, девушки (до 15 лет) - 2005-2006 г.р.

К участию в личных видах программы областных соревнований "XXXI традиционные соревнования "Кубок Дона - 2019" допускаются спортсмены по группам: МЖ12, МЖ-Б, МЖ-30, МЖ-40, МЖ-50, МЖ-60. Группы МЖ-Б - спортсмены 1 разряда и ниже.

Все участники соревнований (или руководители коллективов школьников, до групп МЖЭ), самостоятельно несут ответственность за свое здоровье и здоровье своих воспитанников.

## 4. Программа соревнований:

| Дата      | Вид программы   | Код программы |
|-----------|---|---------------|
| 11 апреля | Заезд участников соревнований, регистрация с 12.00 до 18.00 в Центре соревнований. Официальный тренировочный полигон с 12.00 до 17.00 |               |
| 12 апреля | кросс - спринт  | 0830011811Я   |
| 13 апреля | кросс - классика - общий старт<br>кросс - классика (45 мин.) для участников "Кубок Дона"  | 0830101811Я   |
| 14 апреля | кросс - лонг - общий старт<br>кросс - лонг (55 мин.) для участников "Кубок Дона"  | 0830111811Я   |
| 15 апреля | Отъезд участников соревнований  |               |

## 5. Финансовые условия участия в соревнованиях:

Расходы по участию в соревнованиях ( проезд, питание, проживание, спортивное обслуживание, заявочный взнос, страхование жизни и здоровья) несут командирующие организации.

Размер заявочных взносов всероссийских соревнований, для групп: МЖ14, МЖ16, МЖ18, МЖ-Элита, согласно решению Президиума Федерации спортивного ориентирования России от 07.12.2018 г. Заявочный взнос оплачивается полностью за все дни соревнований.

Заявочный взнос за участие в XXXI традиционных соревнованиях "Кубок Дона - 2019":

| Группа | Возраст            | Заявочный взнос за 1 день программы (заявки до 07.04) | Аренда средств электронной отметки за 1 день программы ("Тихий Дон", "Кубок Дона") |
|--------|--------------------|---|--|
| МЖ 12  | 2007 - 2009 г.р.   | 250 руб.  | 50 руб.  |
| МЖ Б   | 2001 - 1990 г.р    | 350 руб.  | 50 руб.  |
| МЖ 30  | 1989 - 1978 г.р    | 350 руб.  | 50 руб.  |
| МЖ 40  | 1979 - 1968 г.р    | 350 руб.  | 50 руб.  |
| МЖ 50  | 1969 - 1958 г.р    | 350 руб.  | 50 руб.  |
| МЖ 60  | 1959 г.р. и старше | 300 руб.  | 50 руб.  |

Примечание: спортсмены выступающие в течение 2018 года за команду г. Павловска и выполнившие все условия предварительной заявки, допускаются:

- к Всероссийским соревнованиям с оплатой 50% заявочного взноса;
  - к XXXI традиционным областным соревнованиям "Кубок Дона - 2019" без оплаты заявочного взноса.
- Спортсмены г. Павловска заявляющиеся лично, оплачивают заявочный взнос полностью.



## Реквизиты для оплаты заявочного взноса по перечислению:

Индивидуальный предприниматель - Макейчик Наталья Константиновна

ИНН 362000203258

ОГРНИП 304362011700132

Банковские реквизиты:

р/счет 40802810313230100883

Центрально-Черноземный Банк Сбербанка РФ г.Воронеж

к/счет 30101810600000000681

БИК 042007681

В графе платежа (дословно): "Целевой заявочный взнос на участие в соревнованиях (название команды), НДС не облагается".

При прохождении комиссии по допуску представляется платежный документ, подтверждающий оплату заявочного взноса.

Оплату по перечислению необходимо произвести до 10.04.2019 года.

Расходы производятся по следующим статьям:

подготовка (полевые работы) спортивных карт-схем, издание (компьютерная печать) спортивных карт-схем, компьютерное обеспечение соревнований, приобретение призов, сувениров, наградной атрибутики, изготовление нагрудных номеров, типографские и канцелярские расходы, услуги автотранспорта на соревнованиях, командировочные расходы инспекторов, специалистов для подготовки и проведения соревнований, подготовка дистанций, аренда спортивного оборудования и радиоаппаратуры, информационная поддержка соревнований за счет внебюджетных средств других участвующих организаций и заявочных взносов на долевых условиях.

Заявочный взнос не является коммерческим и не покрывает всех расходов на проведение соревнований.

Заявившимся, но не стартовавшим участникам заявочный взнос не возвращается.

## **6. Заявки на участие:**

Предварительные заявки с указанием: фамилии и имени, года рождения, разряда, группы, номера персонального чипа, названия команды принимаются до **07 апреля** 2019 года в системе он-лайн: <http://sportident.ru/entry/>

Справки по телефону: 8-915-580-12-38 (Суворов Игорь Николаевич, г. Воронеж), в г. Павловске по тел. 8-951-555-30-89 (Кобзев Юрий Дмитриевич). Заявки по телефону не принимаются.

Отсутствие предварительной заявки, перезаявка - штраф 20% от заявочного взноса.

Допуск участников к соревнованиям осуществляется в соответствии с предварит. заявкой.

За не приехавших участников (более 20% от предварительной заявки) - штраф 20% от взноса.

Заявки на участие во всероссийских соревнованиях подписанные руководителем органа исполнительной власти субъекта Российской Федерации в области физической культуры и спорта, региональной спортивной федерацией, врачом врачебно-физкультурного диспансера представляются при регистрации участников в день приезда.

К заявке прилагаются следующие документы на каждого участника:

- паспорт гражданина Российской Федерации или свидетельство о рождении;
- зачетная классификационная книжка с подтверждением норм соответствующего разряда или спортивного звания за последние два года,
- целевая медицинская справка на данные соревнования, если в официальной заявке на данного спортсмена отсутствует допуск врача;
- страховой полис обязательного медицинского страхования;
- полис страхования жизни и здоровья от несчастных случаев (оригинал).

На участие в традиционных соревнованиях "Кубок Дона - 2019" предоставляются:

- документ удостоверяющий личность,
- заверенную врачом заявку или медицинский допуск,
- договор страхования от несчастных случаев.

Ответственность за безопасность и сохранность несовершеннолетних участников в пути и во время проведения соревнований возлагается на тренеров и представителей команд.

Представители команд и участники несут персональную ответственность за выполнение правил вида спорта "спортивное ориентирование", правил техники безопасности, соблюдения дисциплины и норм экологической безопасности на месте проведения соревнований.



## 7. Местность и карты соревнований:

12.04.2019г.

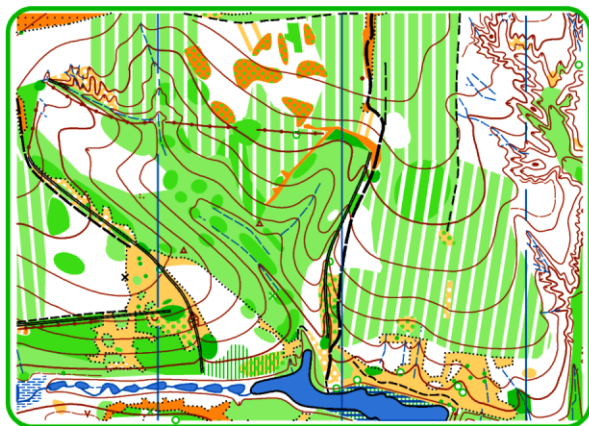
Местность представлена небольшим участком соснового леса хорошей проходимости, открытым участком неудобья и в основном жилой частью сельского поселения. Общий склон реки Дон с перепадом до 40 метров. Рельеф овражно-балочного типа. Грунт в лесной части карты мягкий, песчаный. Дорожная сеть развита хорошо. На западе карты расположен К.М.Полигон "Эковит", на территории сельское поселение имеет несколько пологих оврагов, преодолимый ручей и автодорога местного значения. Залесенность - 10%. Опасные места: собаки, колючая проволока, обрывы, свалки. Категорически запрещается преодолевать клумбы, огороды, заборы, палисадники и ограждения.



Карта - масштаб 1 : 5000, Н - 2,5 м.  
Подготовлена: октябрь 2018 г.  
Автор карты М.М. Замота (г. Краснодар)

13.04.2019г.

Местность - лиственный лес (локальная дубовая роща) от хорошей до трудной проходимости. Рельеф - крупные формы овражно-балочного типа с перепадом до 35 м. Имеются участки с густой сетью оврагов различной глубины. Грунт жесткий, чернозем. В оврагах имеются многочисленные ручьи, бобровые запруды, заболоченные участки. Дорожная сеть развита слабо. На севере карты проходит автодорога местного значения со слабой интенсивностью движения. Залесенность 95%. Опасные места: завалы из поваленных деревьев, заболоченные участки ручьев, обрывы.

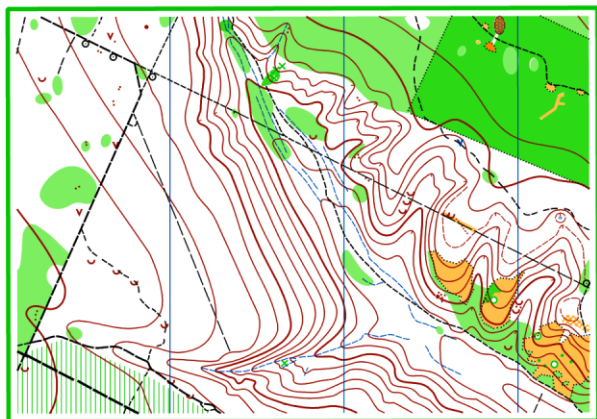


Карта - масштаб 1 : 7500, Н - 2,5 м.  
Подготовлена: октябрь 2018г.  
Автор карты М.М. Замота (г. Краснодар)

14.04.2019г.

Местность - лиственный лес от хорошей до трудной проходимости. Преобладающая порода: дуб. Данная местность является знаменитой корабельной рощей Петра I - "Шипова дубрава". Общий склон реки Осередь с перепадом до 100 метров. Рельеф-крупные формы овражно-балочного типа, грунт жесткий, чернозем, глинозем. В оврагах имеются ручьи. Местами имеются труднопроходимые вырубki, на юго-востоке карты ведется интенсивная лесоразработка. Дорожная сеть развита хорошо. На востоке карты расположено сельское поселение.

Залесенность 95%. Опасные места: завалы из спиленных и поваленных деревьев, обрывы.



Карта - масштаб 1 : 10 000, Н - 5,0 м.  
Подготовлена: октябрь 2016 г. - 60%  
октябрь 2017г. - 40%  
Автор карты М.М. Замота (г. Краснодар)

## 8. Размещение участников:

### Предварительные варианты размещения (состояние на 20.01.2019г.)

#### 1. Гостиницы города:

- 1.1. Гостиница «Дон» - центр города, тел. 8(47362) 2-53-15 от 800 руб./сутки/чел. количество мест – 60, отдел бронирования: +7 910 341 19 26 Сайт:<http://hotel-don36.ru/index.html>  
Почта: [hotel-don@mail.ru](mailto:hotel-don@mail.ru)
- 1.2. Гостиница «Зебра» - м.р. Солнечный, ул. Донская, 1-Б, тел. (47362)2-75-90 номера от 1000 руб./сутки/номер Сайт:<http://donskayahotel.my1.ru/>
- 1.3. Гостиница «Новая» - ул. Восточная, 7, район автовокзала, тел. 8-920-457-98-05, 15 номеров - от 1000 руб./номер/сутки (от эконом класса до класса «Люкс»), бесплатная охран. парковка.
- 1.4. Гостиница «Nostalgi»: тел. (47362) 2-94-00 (по отдельному заказ).
- 1.5. Гостиница «Эмиль» - ул. Восточная, 2 тел. (47362) 2-60-91 номера» от - 700 руб./сутки/номер до 2500 руб./сутки/номер, разрешается любое уплотнение. Имеется автостоянка, кафе.
- 1.6. Гостиница «Уют»: Адрес: ул. Лермонтова, 48 , тел. (47362) 2-75-27 (с 8.00 до 17.00) Стоимость от 1000 руб. до 2000 руб. номер. Номера 2-3-4 местные. Количество мест ориентировочно: - 40  
1.6.1 Гостиница «Уют» - Сезонный корпус – бюджетный вариант (отопление – электрические калориферы). Номера 2-3 местные, возможно уплотнение. Количество мест ориентировочно: - 120 мест. Стоимость уточняется.
- 1.7. Отель-ресторан «Роуз» г. Павловск, пр-т Революции, 29, тел. 8(47362) 2-51-97 Сайт: <http://rose36.ru/hotel>
- 1.8. Гостиница «Новая» г. Павловск, ул. 40 лет Октября, 7, тел. 8(47362) 2-31-65, от 800 руб./сутки/чел.
- 1.9. Гостиница «ЛУХ» г.Павловск, ул. Восточная, 7 номеров, от 2000 руб./номер, тел.8-960-886-64-79.
- 1.10. Гостиница «Родничок» (п. Заосередные Сады – 4,5 км от Павловска на М4), Количество мест – 50. Контактный тел. 8-920-423-57-02. Цены договорные.
- 1.11. Гостиничный комплекс «Автоград», г. Павловск, ул. Гагарина, 63а. Номера 2-3-4 местные, возможно уплотнение. Количество мест ориентировочно – 80. Цены договорные. Сайт: <http://pvlhotel.ru>  
Контактный телефон: 8-920-457-77-63, Павел, или 8-960-125-45-55.
- 1.12. Гостиница «Черноземье», г. Павловск, ул. Строительная, 15. Номера 2-3 местные. Количество мест – 20. Тел. 9-910-248-04-60, 8 (47262) 2-02-02, сайт: <http://pavlohotel.ru>
- 1.13. Гостиница «Оникс», г. Павловск, ул. Транспортная, 2. Номера 2-3 местные. Количество мест – 47. Тел. 8-920-434-05-04, Дмитрий, стоимость от 500 руб. Цены гибкие. Сайт: <http://booking.com>
- 1.14. Гостевой дом «Как дома», п. Заосередные сады, ул. Первомайская, 1а. Номера 2-3-4 местные, стоимость от 450 руб./сутки/чел. Цены гибкие. Количество мест – 20. Тел. 8(968) 287-23-02, 8(968) 287-16-67.

2. Оздоровительный комплекс «ЭКОВИТ», Кольского научного центра Российской академии наук – Центр соревнований. Адрес: Воронежская область, с. Александровка-Донская, Павловского района, (12 км от г. Павловска). Количество мест ориентировочно: - **200**. Спальные корпуса – (горячий душ, кухня, туалет), цены договорные. Коттеджи – (по предварительной договоренности), имеется возможность организации питания. Заявки на размещение и питание не позднее **08.04.2019г.**  
Справки по размещению тел. 8-908-131-03-24, тел. 8(47362) 4-43-95, 4-42-28  
Руководитель - Тамара Александровна Шамина

3. Спортзалы города: размещение уточняется.

4. Частные квартиры: цены уточняются, размещение самостоятельно по предложенным адресам. Цены на жилье договорные.

**Дополнительные варианты размещения и стоимость проживания будут указаны в информационном бюллетене № 2.**

Вниманию представителей команд!

В связи со строительством обходной автодороги **М4 «Дон»** в районе г.Павловска и с.Лосево, наличие предлагаемого жилья в г.Павловске ограничено. Просьба планировать свое размещение заранее.

Размещение команд самостоятельное, согласно предлагаемым вариантам.

Претензии по качеству размещения не принимаются!

Бронирование мест в гостинице **самостоятельно** по предлагаемым телефонам!

Уважаемые участники просим Вас заблаговременно позаботиться о своем проживании **самостоятельно!**

## 9. Транспортное обслуживание во время соревнований:

В связи с удаленностью спортивных полигонов (13.04. – 28,0 км. от г.Павловска, 14.04. – 14,0 км от г.Павловска) нуждающимся в **транспорте** командам и отдельным участникам необходимо позаботиться о заказе автотранспорта.

**тел. АТП** (г. Павловск), а также телефоны альтернативного заказного автотранспорта будут предоставлены в информационном бюллетене №2.

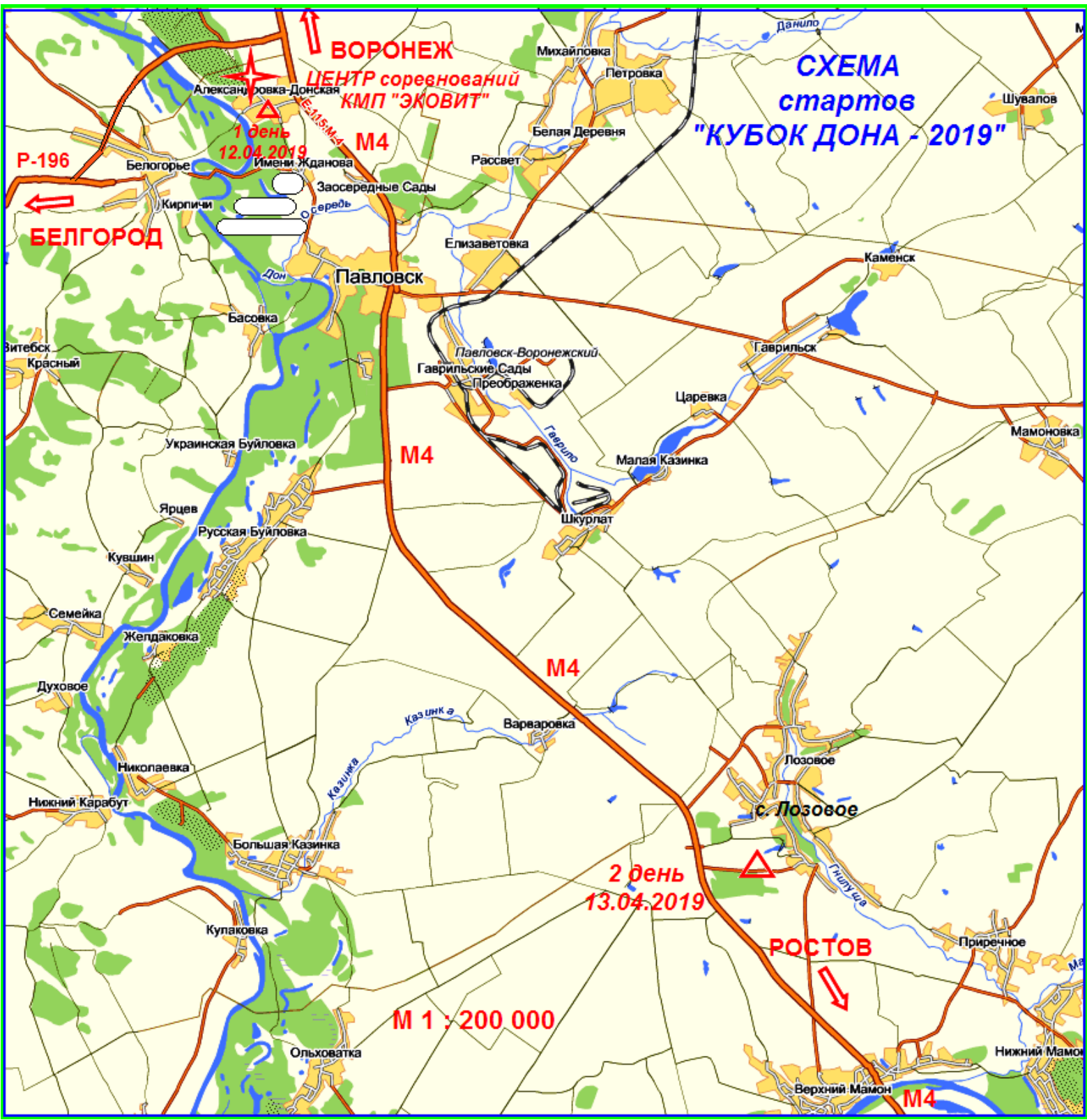
## 10. Дополнительная информация:

Более подробная информация по соревнованиям будет размещенная в информационном бюллетене № 2.



**СХЕМА**  
**подъезда к стартам «Кубок Дона - 2019»**

**СХЕМА**  
**стартов**  
**"КУБОК ДОНА - 2019"**





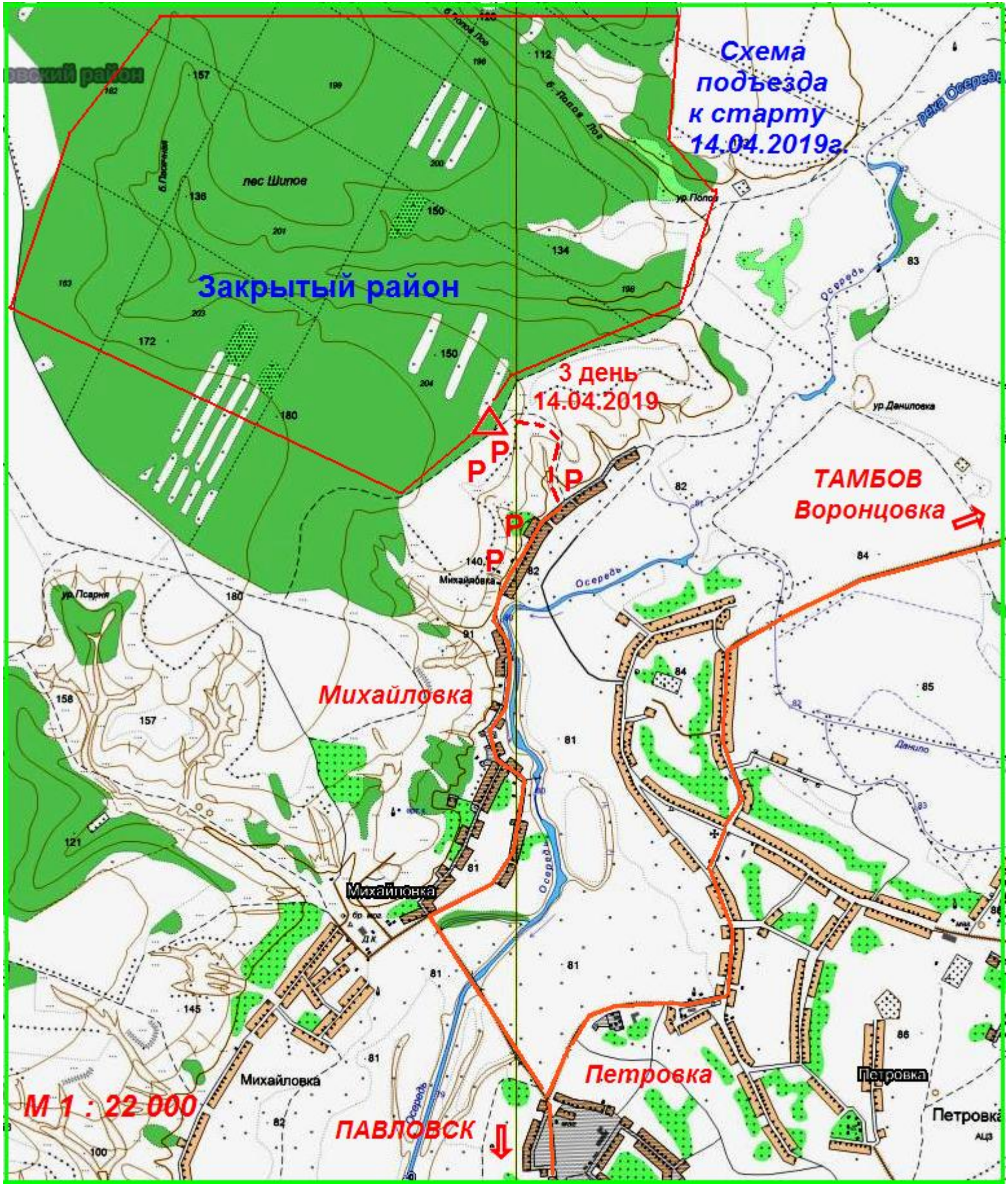


Схема  
подъезда  
к старту  
14.04.2019г.

Закрытый район

3 день  
14.04.2019

ТАМБОВ  
Воронцовка

Михайловка

Михайловка

Петровка

Петровка

Петровка  
АДР

М 1 : 22 000

ПАВЛОВСК