



# ВСЕРОССИЙСКИЕ СОРЕВНОВАНИЯ по спортивному ориентированию "Тихий Дон"

XXXI

традиционные соревнования  
"Кубок Дона - 2019"



ИНФОРМАЦИОННЫЙ БЮЛЛЕТЕНЬ №2



# ПАВЛОВСК

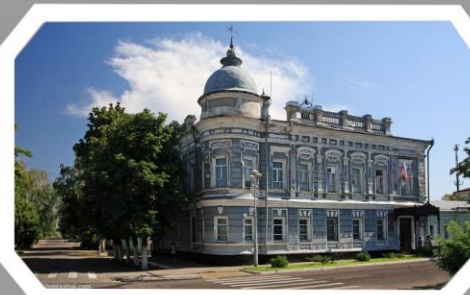
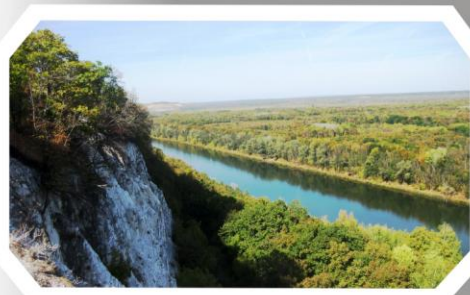
11-15 апреля 2019г.

\* 2019 \*

г. Павловск, Воронежская область

## 1. Организаторы соревнований:

Министерство спорта Российской Федерации,  
Федерация спортивного ориентирования России,  
Департамент физической культуры и спорта Воронежской области,  
Федерация спортивного ориентирования Воронежской области.  
Непосредственное руководство возлагается на главную судейскую коллегию.



**Павловск, Воронежская область (1709-2019)**

Географическая широта: 50° 27 '.

Географическая долгота: 40° 07 '.

Высота над уровнем моря, метров: 90.

Главный судья: Кобзев Юрий Дмитриевич, ССВК, г. Павловск, 8-951-555-30-89

Главный секретарь: Чеснокова Евгения Николаевна, ССВК, г. Пенза

Зам. главного судьи по СТО: Замота Михаил Михайлович, СС1К, г. Краснодар

Зам. главного судьи по информационным технологиям: Суворов Игорь Николаевич, ССВК,  
г. Воронеж, 8-952-544-37-02



## 2. Время и место проведения соревнований:

Соревнования проводятся с 11 по 15 апреля 2019 года, в городе Павловск, Воронежская область.  
Центр соревнований: КОМПЛЕКСНЫЙ МОНИТОРИНГОВЫЙ ПОЛИГОН "ЭКОВИТ" ФИЛИАЛ УЧРЕЖДЕНИЯ РОССИЙСКОЙ АКАДЕМИИ НАУК КОЛЬСКОГО НАУЧНОГО ЦЕНТРА РАН по адресу: 396456, Воронежская область, Павловский район, с. Александровка-Донская. Сайт соревнований: <http://vrnfso.ru>

## 3. Участники соревнований:

В соревнованиях участвуют сильнейшие спортсмены субъектов Российской Федерации согласно Положению о соревнованиях: <http://rufso.ru/wp-content/uploads/2018/12/положение-минспорт-2019-27.11.2018.pdf> (стр.39).

К участию в личных видах программы всероссийских спортивных соревнований допускаются спортсмены по группам: мужчины, женщины - (2001 г.р. и старше, юниоры, юниорки - 2002 г.р.), юноши, девушки (до 19 лет) - 2001-2002 г.р., юноши, девушки (до 17 лет) - 2003-2004 г.р., юноши, девушки (до 15 лет) - 2005-2006 г.р.

К участию в личных видах программы областных соревнований "XXXI традиционные соревнования "Кубок Дона - 2019" допускаются спортсмены по группам: МЖ12, МЖ-Б, МЖ-30, МЖ-40, МЖ-50, МЖ-60. Группы МЖ-Б - спортсмены 1 разряда и ниже.

Все участники соревнований (или руководители коллективов школьников, до групп МЖЭ), самостоятельно несут ответственность за свое здоровье и здоровье своих воспитанников.

## 4. Программа соревнований:

Дата	Вид программы	Код программы
11 апреля	Заезд участников соревнований, регистрация с 12.00 до 18.00 в Центре соревнований. Официальный тренировочный полигон с 12.00 до 17.00	
12 апреля	кросс - спринт	0830011811Я
13 апреля	кросс - классика - общий старт кросс - классика (45 мин.) для участников "Кубок Дона"	0830101811Я
14 апреля	кросс - лонг - общий старт кросс - лонг (55 мин.) для участников "Кубок Дона"	0830111811Я
15 апреля	Отъезд участников соревнований	

## 5. Финансовые условия участия в соревнованиях:

Расходы по участию в соревнованиях ( проезд, питание, проживание, спортивное обслуживание, заявочный взнос, страхование жизни и здоровья) несут командирующие организации.

Размер заявочных взносов всероссийских соревнований, для групп: МЖ14, МЖ16, МЖ18, МЖ-Элита, согласно решению Президиума Федерации спортивного ориентирования России от 07.12.2018 г. Заявочный взнос оплачивается полностью за все дни соревнований.

Заявочный взнос за участие в XXXI традиционных соревнованиях "Кубок Дона - 2019":

Группа	Возраст	Заявочный взнос за 1 день программы (заявки до 07.04)	Аренда средств электронной отметки за 1 день программы ("Тихий Дон", "Кубок Дона")
МЖ 12	2007 - 2009 г.р.	250 руб.	50 руб.
МЖ Б	2001 - 1990 г.р	350 руб.	50 руб.
МЖ 30	1989 - 1978 г.р	350 руб.	50 руб.
МЖ 40	1979 - 1968 г.р	350 руб.	50 руб.
МЖ 50	1969 - 1958 г.р	350 руб.	50 руб.
МЖ 60	1959 г.р. и старше	300 руб.	50 руб.

Примечание: спортсмены выступающие в течение 2018 года за команду г. Павловска и выполнившие все условия предварительной заявки, допускаются:

- к Всероссийским соревнованиям с оплатой 50% заявочного взноса;
  - к XXXI традиционным областным соревнованиям "Кубок Дона - 2019" без оплаты заявочного взноса.
- Спортсмены г. Павловска заявляющиеся лично, оплачивают заявочный взнос полностью.



## Реквизиты для оплаты заявочного взноса по перечислению:

Индивидуальный предприниматель - Макейчик Наталья Константиновна

ИНН 362000203258

ОГРНИП 304362011700132

Банковские реквизиты:

р/счет 40802810313230100883

Центрально-Черноземный Банк Сбербанка РФ г.Воронеж

к/счет 30101810600000000681

БИК 042007681

В графе платежа (дословно): "Целевой заявочный взнос на участие в соревнованиях (название команды), НДС не облагается".

При прохождении комиссии по допуску представляется платежный документ, подтверждающий оплату заявочного взноса.

Оплату по перечислению необходимо произвести до 10.04.2019 года.

Расходы производятся по следующим статьям:

подготовка (полевые работы) спортивных карт-схем, издание (компьютерная печать) спортивных карт-схем, компьютерное обеспечение соревнований, приобретение призов, сувениров, наградной атрибутики, изготовление нагрудных номеров, типографские и канцелярские расходы, услуги автотранспорта на соревнованиях, командировочные расходы инспекторов, специалистов для подготовки и проведения соревнований, подготовка дистанций, аренда спортивного оборудования и радиоаппаратуры, информационная поддержка соревнований за счет внебюджетных средств других участвующих организаций и заявочных взносов на долевых условиях.

Заявочный взнос не является коммерческим и не покрывает всех расходов на проведение соревнований.

Заявившимся, но не стартовавшим участникам заявочный взнос не возвращается.

## **6. Заявки на участие:**

Предварительные заявки с указанием: фамилии и имени, года рождения, разряда, группы, номера персонального чипа, названия команды принимаются до **07 апреля** 2019 года в системе он-лайн: <http://sportident.ru/entry/>

Справки по телефону: 8-915-580-12-38 (Суворов Игорь Николаевич, г. Воронеж), в г. Павловске по тел. 8-951-555-30-89 (Кобзев Юрий Дмитриевич). Заявки по телефону не принимаются.

Отсутствие предварительной заявки, перезаявка - штраф 20% от заявочного взноса.

Допуск участников к соревнованиям осуществляется в соответствии с предварит. заявкой.

За не приехавших участников (более 20% от предварительной заявки) - штраф 20% от взноса.

Заявки на участие во всероссийских соревнованиях подписанные руководителем органа исполнительной власти субъекта Российской Федерации в области физической культуры и спорта, региональной спортивной федерацией, врачом врачебно-физкультурного диспансера представляются при регистрации участников в день приезда.

К заявке прилагаются следующие документы на каждого участника:

- паспорт гражданина Российской Федерации или свидетельство о рождении;
- зачетная классификационная книжка с подтверждением норм соответствующего разряда или спортивного звания за последние два года,
- целевая медицинская справка на данные соревнования, если в официальной заявке на данного спортсмена отсутствует допуск врача;
- страховой полис обязательного медицинского страхования;
- полис страхования жизни и здоровья от несчастных случаев (оригинал).

На участие в традиционных соревнованиях "Кубок Дона - 2019" предоставляются:

- документ удостоверяющий личность,
- заверенную врачом заявку или медицинский допуск,
- договор страхования от несчастных случаев.

Ответственность за безопасность и сохранность несовершеннолетних участников в пути и во время проведения соревнований возлагается на тренеров и представителей команд.

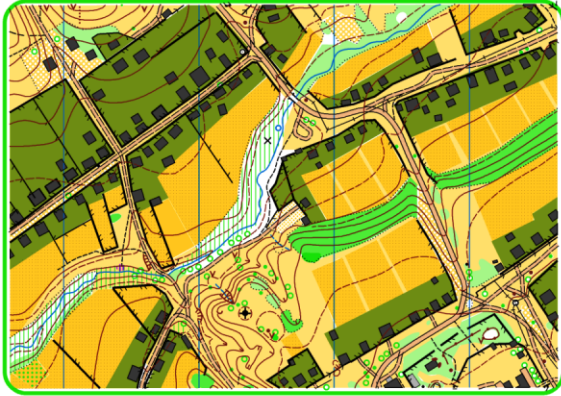
Представители команд и участники несут персональную ответственность за выполнение правил вида спорта "спортивное ориентирование", правил техники безопасности, соблюдения дисциплины и норм экологической безопасности на месте проведения соревнований.

**Официальный сайт соревнований: [vrnfso.ru](http://vrnfso.ru)**

## 7. Местность и карты соревнований:

12.04.2019г.

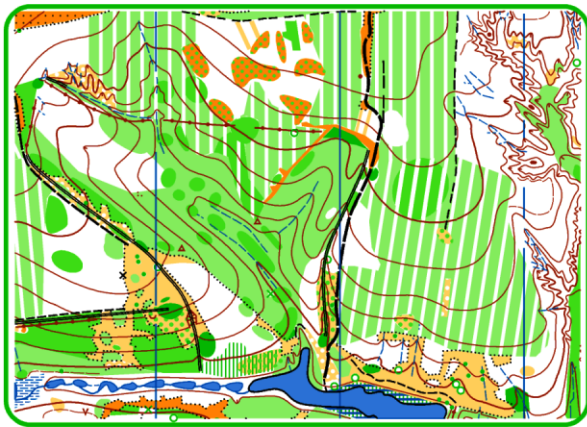
Местность представлена небольшим участком соснового леса хорошей проходимости, открытым участком неудобья и в основном жилой частью сельского поселения. Общий склон реки Дон с перепадом до 40 метров. Рельеф овражно-балочного типа. Грунт в лесной части карты мягкий, песчаный. Дорожная сеть развита хорошо. На западе карты расположен К.М.Полигон "Эковит", на территории сельского поселения имеется несколько пологих оврагов, преодолимый ручей и автодорога местного значения. Залесенность - 10%. Опасные места: собаки, колючая проволока, обрывы, свалки. Категорически запрещается преодолевать клумбы, огороды, заборы, палисадники и ограждения.



Карта - масштаб 1 : 5000, Н - 2,5 м.  
Подготовлена: октябрь 2018 г.  
Автор карты М.М. Замота (г. Краснодар)

13.04.2019г.

Местность - лиственный лес (локальная дубовая роща) от хорошей до трудной проходимости. Рельеф - крупные формы овражно-балочного типа с перепадом до 35 м. Имеются участки с густой сетью оврагов различной глубины. Грунт жесткий, чернозем. В оврагах имеются многочисленные ручьи, бобровые запруды, заболоченные участки. Дорожная сеть развита слабо. На севере карты проходит автодорога местного значения со слабой интенсивностью движения. Залесенность 95%. Опасные места: завалы из поваленных деревьев, заболоченные участки ручьев, обрывы.

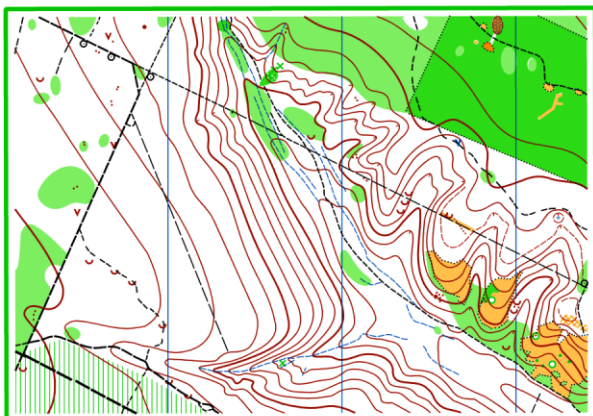


Карта - масштаб 1 : 7500, Н - 2,5 м.  
Подготовлена: октябрь 2018г.  
Автор карты М.М. Замота (г. Краснодар)

14.04.2019г.

Местность - лиственный лес от хорошей до трудной проходимости. Преобладающая порода: дуб. Данная местность является знаменитой корабельной рощей Петра I - "Шипова дубрава". Общий склон реки Осередь с перепадом до 100 метров. Рельеф-крупные формы овражно-балочного типа, грунт жесткий, чернозем, глинозем. В оврагах имеются ручьи. Местами имеются труднопроходимые вырубki, на юго-востоке карты ведется интенсивная лесоразработка. Дорожная сеть развита хорошо. На востоке карты расположено сельское поселение.

Залесенность 95%. Опасные места: завалы из спиленных и поваленных деревьев, обрывы.



Карта - масштаб 1 : 10 000, Н - 5,0 м.  
Подготовлена: октябрь 2016 г. - 60%  
октябрь 2017г. - 40%  
Автор карты М.М. Замота (г. Краснодар)



## 8. Размещение участников:

**Предварительные варианты размещения (состояние на 01.03.2019г.)**

### 1. Гостиницы города:

- 1.1. Гостиница «Дон» - центр города, тел. 8(47362) 2-53-15 от 800 руб./сутки/чел.  
количество мест – 60, отдел бронирования: +7 910 341 19 26 Сайт:<http://hotel-don36.ru/index.html>  
Почта: [hotel-don@mail.ru](mailto:hotel-don@mail.ru)
- 1.2. Гостиница «Зебра» - м.р. Солнечный, ул. Донская, 1-Б, тел. (47362)2-75-90 номера от 1000 руб./сутки/номер  
Сайт:<http://donskayahotel.my1.ru/>
- 1.3. Гостиница «Новая» - ул. Восточная, 7, район автовокзала, тел. 8-920-457-98-05,  
15 номеров - от 1000 руб./номер/сутки (от эконом класса до класса «Люкс»), бесплатная охран. парковка.
- 1.4. Гостиница «Nostalgi»: тел. (47362) 2-94-00 (по отдельному заказ).
- 1.5. Гостиница «Эмиль» - ул. Восточная, 2 тел. (47362) 2-60-91  
номера» от - 700 руб./сутки/номер до 2500 руб./сутки/номер, разрешается любое уплотнение. Имеется автостоянка, кафе.
- 1.6. Гостиница «Уют»: Адрес: ул. Лермонтова, 48 , тел. (47362) 2-75-27 (с 8.00 до 17.00)  
Стоимость от 1000 руб. до 2000 руб. номер. Номера 2-3-4 местные.  
Количество мест ориентировочно: - 40
- 1.6.1 Гостиница «Уют» - Сезонный корпус – бюджетный вариант (отопление – электрические калориферы).  
Номера 2-3 местные, возможно уплотнение. Количество мест ориентировочно: - 120 мест.  
Стоимость уточняется.
- 1.7. Отель-ресторан «Роуз» г. Павловск, пр-т Революции, 29, тел. 8(47362) 2-51-97 Сайт: <http://rose36.ru/hotel>
- 1.8. Гостиница «Новая» г. Павловск, ул. 40 лет Октября, 7, тел. 8(47362) 2-31-65, от 800 руб./сутки/чел.
- 1.9. Гостиница «LUX» г.Павловск, ул. Восточная, 7 номеров, от 2000 руб./номер, тел.8-960-886-64-79.
- 1.10. Гостиница «Родничок» (п. Заосередные Сады – 4,5 км от Павловска на М4), Количество мест – 50.  
Контактный тел. 8-920-423-57-02. Цены договорные.
- 1.11. Гостиничный комплекс «Автоград», г. Павловск, ул. Гагарина, 63а. Номера 2-3-4 местные, возможно уплотнение. Количество мест ориентировочно – 80. Цены договорные. Сайт: <http://pvlhotel.ru>  
Контактный телефон: 8-920-457-77-63, Павел, или 8-960-125-45-55.
- 1.12. Гостиница «Черноземье», г. Павловск, ул. Строительная, 15. Номера 2-3 местные.  
Количество мест – 20. Тел. 9-910-248-04-60, 8 (47262) 2-02-02, сайт: <http://pavlohotel.ru>
- 1.13. Гостиница «Оникс», г. Павловск, ул. Транспортная, 2. Номера 2-3 местные. Количество мест – 47.  
Тел. 8-920-434-05-04, Дмитрий, стоимость от 500 руб. Цены гибкие. Сайт: <http://booking.com>
- 1.14. Гостевой дом «Как дома», п. Заосередные сады, ул. Первомайская, 1а. Номера 2-3-4 местные, стоимость от 450 руб./сутки/чел. Цены гибкие. Количество мест – 20. Тел. 8(968) 287-23-02, 8(968) 287-16-67.

2. **Оздоровительный комплекс «ЭКОВИТ»**, Кольского научного центра Российской академии наук – Центр соревнований. Адрес: Воронежская область, с. Александровка-Донская, Павловского района, (12 км от г. Павловска). Количество мест ориентировочно: - 200. Спальные корпуса – (горячий душ, кухня, туалет), цены договорные. Коттеджи – (по предварительной договоренности), имеется возможность организации питания. Заявки на размещение и питание не позднее **08.04.2019г.**

Справки по размещению тел. 8-908-131-03-24, тел. 8(47362) 4-43-95, 4-42-28  
Руководитель - Тамара Александровна Шамина

3. **Спортзалы города:** размещение ограниченное, по предварительной договоренности. Тел. 8(47362) 2-53-98

4. **Частные квартиры:** размещение самостоятельно по предложенным адресам.  
Цены на жилье договорные.

### Вниманию представителей команд!

В связи со строительством обходной автодороги М4 «Дон» в районе г.Павловска и с.Лосево, наличие предлагаемого жилья в г.Павловске ограничено. Просьба планировать свое размещение заранее.  
Размещение команд самостоятельно, согласно предлагаемым вариантам.

Претензии по качеству размещения не принимаются!

Бронирование мест в гостинице **самостоятельно** по предлагаемым телефонам!

Уважаемые участники просим Вас заблаговременно позаботиться о своем проживании самостоятельно!

## 9. Транспортное обслуживание во время соревнований:

В связи с удаленностью спортивных полигонов (13.04. – 28,0 км. от г.Павловска, 14.04. – 14,0 км от г.Павловска) нуждающимся в **заказном** автотранспорте командам и отдельным участникам необходимо подать заявку на адрес: [don36pvl@yandex.ru](mailto:don36pvl@yandex.ru) до **05.04.2019г.**

К Вашим услугам:

комфортабельные автобусы и м/автобусы «Форд» - тел. АТП (г. Павловск), (47362) 2-16-87, 2-17-10, а также комфортабельные м/автобусы «Мерседес», «Ивеко» **89204685575** – Ольга, м/автобус «Мерседес» **89107442832** – Алексей.

**89204021212** – служба такси и заказа автотранспорта тел. **2-12-12.**

Такси (легковые автомобили) доставят Вас по любому адресу г. Павловска и Павловского района.

## Предварительные параметры дистанций

### ВСЕРОССИЙСКИЕ СОРЕВНОВАНИЯ ПО СПОРТИВНОМУ ОРИЕНТИРОВАНИЮ «ТИХИЙ ДОН»

**XXXI**

традиционные соревнования  
«Кубок Дона – 2019»

**12 апреля** кросс – спринт («А.Донская»).

Параметры дистанций:

Ж12	1520м	8 кп	М12	1780м	11 кп
Ж14	2300м	13 кп	М14	2810м	16 кп
Ж16	2920м	16 кп	М16	3390м	18 кп
Ж18	3650м	18 кп	М18	4630м	24 кп
ЖЭ	4310м	22 кп	МЭ	5610м	25 кп
ЖБ	3650м	18 кп	МБ	3920м	20 кп
Ж30	3650м	18 кп	М30	4630м	24 кп
Ж40	3460м	18 кп	М40	4310м	22 кп
Ж50	2920м	16 кп	М50	3460м	18 кп
Ж60	2810м	16 кп	М60	2920м	16 кп

**13 апреля** кросс – классика – общий старт («лес Угольный»)  
кросс – классика (45 мин.) – «Кубок Дона 2019»

Параметры дистанций:

Ж12	1460м	7 кп	М12	2130м	9 кп
Ж14	3200м	15 кп	М14	4350м	15 кп
Ж16	4910м	20 кп	М16	5730м	18 кп
Ж18	6420м	20 кп	М18	7860м	23 кп
ЖЭ	7820м	25 кп	МЭ	9660м	32 кп
ЖБ	6080м	19 кп	МБ	7030м	18 кп
Ж30	6080м	19 кп	М30	7570м	23 кп
Ж40	5820м	20 кп	М40	7010м	22 кп
Ж50	4950м	17 кп	М50	5820м	20 кп
Ж60	4060м	14 кп	М60	4950м	17 кп

**14 апреля** кросс – лонг – общий старт («ур.Попов Лог»)  
кросс – лонг (55 мин.) – «Кубок Дона 2019»

Параметры дистанций:

Ж12	1830м	6 кп	М12	2600м	9 кп
Ж14	3560м	14 кп	М14	4630м	15 кп
Ж16	5570м	15 кп	М16	7330м	15 кп
Ж18	7470м	15 кп	М18	9120м	17 кп
ЖЭ	9670м	17 кп	МЭ	12450м	22 кп
ЖБ	6970м	16 кп	МБ	7600м	16 кп
Ж30	6970м	16 кп	М30	8260м	21 кп
Ж40	6340м	16 кп	М40	7730м	19 кп
Ж50	5130м	13 кп	М50	6340м	16 кп
Ж60	4310м	12 кп	М60	5130м	13 кп



## 10. Награждение:

Победители и призеры Всероссийских соревнований «Тихий Дон» по каждому дню награждаются дипломами, памятным медалями.

Победители и призеры первого дня (**12 апреля**) **XXXI** областных традиционных соревнований «Кубок Дона - 2019» награждаются дипломами, памятным медалями.

Победители соревнований по сумме двух дней (**13 и 14 апреля**) награждаются грамотами, медалями, кубками и ценными призами.

Призеры соревнований по сумме двух дней (**13 и 14 апреля**) награждаются грамотами, медалями, кубками, памятным сувенирами.

При равной сумме времени – преимущество по 2-му дню (**13.04.2019г.**).

## 11. Дополнительная информация:

Для проведения тренировок организован официальный полигон - «выбор» на усмотрение тренеров и спортсменов, расстояние от центра соревнований - 1200 м.

Время работы полигона **11.04.2019г.** с 12.00 до 17.00 час.

Карты (с количеством контрольных пунктов - 3 и 10) выдаются перед стартом.

Стоимость карты с 10 контрольными пунктами - 50 руб.

Схема подъезда к полигону от центра соревнований прилагается.

Заявки на тренировочный полигон принимаются на адрес [don36pvl@yandex.ru](mailto:don36pvl@yandex.ru) до **07.04.2019г.**

Лесной массив в районе К.П.Полигон «Эковит» (Центр соревнований) и с. Александровка Донская **закрывает** для любых тренировок. Спортсмены замеченные в закрытом районе с картами или без карт, не будут допущены к официальным соревнованиям.

## Адреса частных квартир г. Павловска (на **01.03.2019г.** - АВИТО)

1. Жилье, ул. Цветочная, 21, 2-комнаты на 3-м этаже частного дома, Ольга, тел. 8-920-4241476
2. Квартира (1 комната) за 1200 руб./сутки, 4 чел., ул. Войкова, 20, Татьяна, тел. 8-915-545-50-14.
3. Квартира (2 комнаты), удобства, 6 чел., ул.Гагарина, 10 Б., Александра, тел. 8-952-104-46-77.
4. Квартира (3 комнаты) за 1300 руб./сутки, ул. Горького, д. 25, Александр, тел. 8-906-587-32-90.
5. Квартира (1 комната) за 1000 руб./сутки, все удобства, 3 чел., Елена, тел. 8-920-454-11-12.
6. Квартира (2 комнаты) за 1000 руб./сутки, все удобства, 5 чел., Анна, тел. 8-951-854-08-89.
7. Квартира (2 комнаты) за 1000 руб./сутки, 3-4 чел., ул. Лермонтова, 28, Игорь, тел. 8-929-007-47-10.
8. Квартира (4 комнаты), тел. 8-910-285-64-91.
9. Квартира (1 комната) за 1200 руб./сутки, 3 чел., ул. Гагарина, Оксана, тел.8-951-564-68-65.
10. Квартира (2 комнаты), за 1300 руб./сутки, 9 чел., ул.Лермонтова,1 Г, Алексей, тел.8-900-953-29-32.
11. Квартира (3 комнаты), Инна, 8-961-109-11-14
12. Квартира (3 комнаты), мкр. Северный, 13, тел. 8-929-009-31-30.
13. Квартира (2 комнаты), за 1200 руб./сутки., все удобства, 5 чел., Алексей, тел. 8-900-953-29-32.
14. Квартира (1 комната) за 600 руб./сутки, 2 чел., Инна, тел 8961-109-11-14.
15. Дом, до 8 чел., все удобства, (250 руб./чел.), ул.Победы, 31, Татьяна, тел. 8-903-855-78-02.
16. Дом в старой части города, 4 комнаты до 10 чел., парковка, тел. 8-951-851-06-28.
17. Квартира (1 комната) за 800 руб./сутки, парковка, ул. Восточная, Игорь, тел. 8-900-956-35-56.
18. Квартира (1 комната) за 1000 руб./сутки, все удобства, ул.Свободы, 28, Елена, 8-980-349-78-59.
19. Квартира (2 комнаты) за 1000 руб./сутки, 6 чел., ул. К.Готвальда, 23, Инна, 8-900-958-92-16.
20. Квартира (1 комната) за 1000 руб./сутки, 4 чел., пр.Революции, 55, Инна, 8-900-958-92-16.
21. Квартира (4 комнаты), за 1200 руб./сутки, до 10 чел., все удобства, Татьяна, 8-915-545-50-14.
22. Квартира (2 комнаты) за 1600 руб./сутки, все удобства, до 8 чел. Наталья, 8-920-425-84-17.
23. Дом, все удобства, до 10 чел., тел. 9-915-545-50-14.
24. Квартира (2 комнаты), все удобства, тел. 8-960-124-02-25.
25. Квартира (3 комнаты), мкр. Гранитный, тел. 8-905-051-03-51.
26. Квартира, (старый город), тел. 8-920-448-89-05.
27. Дом, все удобства, ул. Лермонтова, 5/2, тел. 8-950-759-52-37.
28. Часть дома, все удобства, (старый город), ул. Коммунистов, 41, тел. 8-920-226-21-54
29. Квартира (2 комнаты), мкр. Гранитный, тел. 8-920-466-62-58.
30. Квартира (2 комнаты), мкр. Северный, тел. 8-903-850-84-74, 8-905-650-14-88
31. Пол-дома, ул. Суворова, все удобства, тел. 8-903-654-28-10
32. Пол-дома, тел. 8-906-583-56-06
33. Дом в старом городе, 8-951-854-57-29
34. Квартира (2 комнаты), 1000 руб./сутки, все удобства, 4 чел., тел. 8-951-854-08-89
35. Квартира (1 комната) за 1000 руб./сутки, 3 чел., мкр. Северный, 7, Елена, тел. 8-920-454-11-12
36. Квартира (2 комнаты), за 1200 руб./сутки, мкр. Гранитный, тел. 8-920-413-77-12
37. Квартира (2 комнаты), за 1100 руб./сутки, ул. Лермонтова, 28, 4 чел., тел. 8-929-007-47-10 .
38. Квартира (1 комната) за 1000 руб./сутки, 4 чел., ул. Свободы, 28, тел. 8-920-405-32-15
39. Квартира (1 комната) за 1000 руб./сутки, 3 чел., ул. Чехова, 2А, Елена, тел. 8-920-454-11-12
40. Квартира (1 комната), за 1000 руб./сутки, 3 чел., мкр. Северный, Инна, 8-961-109-11-14
41. Квартира (1 комната), за 1000 руб./сутки, 3 чел., ул. Восточная, 10, Евгений, 8-950-752-01-00