

XXVII

традиционные соревнования по спортивному ориентированию
"Кубок Дона - 2015"

ИНФОРМАЦИОННЫЙ БЮЛЕТЕНЬ №1



ПАВЛОВСК

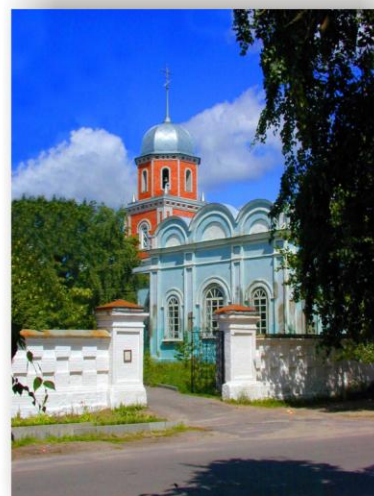
10-12 апреля 2015г.

*** 2015 ***

г. Павловск

1. Организаторы соревнований:

Соревнования проводят управление физической культуры и спорта Воронежской области, федерация спортивного ориентирования Воронежской области.
Непосредственное руководство возлагается на главную судейскую коллегию.



2. Время и место проведения:

Соревнования проводятся с 10 по 12 апреля 2015 г., в г. Павловске, Воронежская область.

3. Участники соревнований:

К участию в соревнованиях допускаются все желающие, выполнившие финансовые условия и условия заявки по группам:

МЖ-12, МЖ-14, МЖ-16, МЖ-18, МЖ-Э, МЖ-Б, МЖ-30, МЖ-40, МЖ-50, МЖ-60.

Группы МЖ-Б - спортсмены 1 разряда и ниже.

Все участники соревнований (или руководители коллективов школьников, до групп МЖЭ), самостоятельно несут ответственность за свое здоровье и здоровье своих воспитанников.

Наличие медицинского допуска обязательно для групп МЖ-12, МЖ-14, МЖ-16, МЖ-18.

4. Программа соревнований:

Дата	Время старта	Вид программы	Код программы
9 апреля	приезд команд не ранее 17.00 час.		
10 апреля	15.00 час.	Классика (45 мин.)	0830021811Я
11 апреля	12.00 час. 20.00 час.	Классика (50 мин.) награждение 1 дня	0830021811Я
12 апреля	11.00 час. 14.00 час.	Классика (55 мин.) награждение по сумме 2 и 3 дня	0830021811Я

5. Заявки:

Предварительные заявки с указанием: фамилии и имени, года рождения, разряда, группы, номера персонального чипа, названия команды принимаются до **5 апреля 2015 года** в системе он-лайн: <http://sportident.ru/entry/>. Справки по адресу: 396000, г. Воронеж, ул. Березовая роща, д. 6, (СДЮСШОР № 18), Суворову Игорю Николаевичу, тел./факс 8-4732-35-48-21, в г. Павловске по тел. 8-951-555-30-89. **E-mail: sintez-2013@yandex.ru** Заявки по телефону не принимаются. Отсутствие предварительной заявки, перезаявка - штраф 20% от заявочного взноса.

Допуск участников к соревнованиям осуществляется в соответствии с предварит. заявкой. За не приехавших участников (более 20% от предварительной заявки) - штраф 20% от взноса.

6. Местность и карты соревнований:

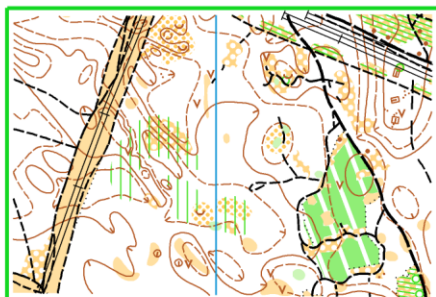
10.04.2015 г.

Местность – представлена двумя ландшафтными зонами:

- сосновый лес хорошей проходимости с плавными формами рельефа. Общий склон р. Дон с перепадом до 30 м. Грунт мягкий песчаный.

- пойменной, с преобладанием лиственных пород. Проходимость средняя. Грунт жесткий, чернозем. Дорожная сеть развита хорошо.

На западе карты расположены два оздоровительных лагеря, рабочий поселок и автодорога местного значения со слабой интенсивностью движения, На востоке расположен м.р. Солнечный г. Павловска.



Залесенность: 80%

Карта - масштаб 1: 10000, Н - 2,5 м.

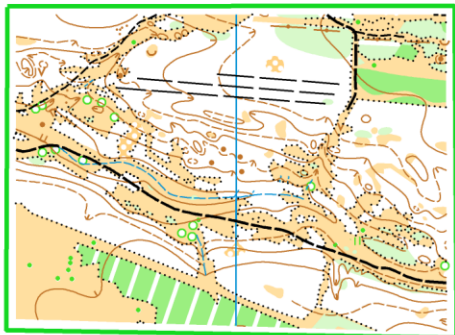
Подготовлена: октябрь 2013 г. - 30%

октябрь 2014 г. - 70%

Автор карты М.М. Замота (г. Краснодар)

11.04.2015 г.

Местность представлена сосновым лесом хорошей проходимости. Общий склон р. Дон с перепадом до 20 м. Рельеф – мелкопочный, грунт мягкий, песчаный. Местами имеются дюнные формы рельефа и участки овражно-балочного типа. Дорожная сеть развита хорошо. На северо-западе карты расположено сельское поселение и участок автодороги местного значения со слабой интенсивностью движения.



Залесенность: 70%

Карта - масштаб 1: 10000, Н – 2,5 м.

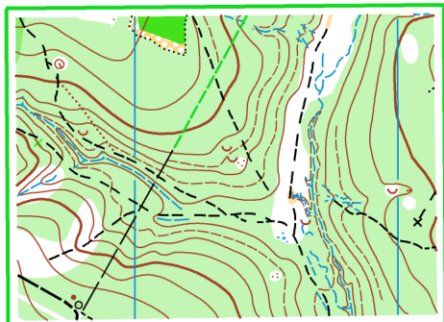
Подготовлена: октябрь 2013 г. – 85%

октябрь 2014 г. – 15%

Автор карты М.М. Замота (г. Краснодар)

12.04.2015 г.

Местность – лиственный лес от средней до трудной проходимости. Преобладающая порода: дуб. Данная местность является знаменитой корабельной рощей Петра I – «Шипова дубрава». Рельеф – крупные формы овражно-балочного типа, грунт жесткий, чернозем, глинозем. Перепад высот до 85 метров. В оврагах имеются ручьи, завалы. В границах карты ведутся небольшие выборочные рубки с временными подъездными дорогами. Дорожная сеть развита хорошо. На северо-востоке карты расположен поселок и автодорога со слабой интенсивностью движения.



Залесенность: 95%

Карта - масштаб 1: 10000, Н – 5,0 м.

Подготовлена: октябрь 2014 г.

Автор карты: М.М. Замота (г.Краснодар)

7. Размещение участников:

Предварительные варианты размещения (состояние на **25.01.2014г.**), расценки уточняются.,

1. Гостиницы города:

1.1. гостиница «Дон» - центр города, тел. (47362) 2-53-15

количество мест - 60

1.2. гостиница «Зебра» - м.р. Солнечный, ул. Донская, 1-Б, тел. (47362) 2-75-90

1.3. гостиница «Меридиан» - ул. Восточная, 2-Д, район автовокзала, тел. (47362) 2-98-82,

1.4. Гостиница «Nostalg»: тел. (47362) 2-94-00 (по отдельному заказ).

1.5. гостиница «Эмиль» - ул. Восточная, 2 тел. (47362) 2-60-91

1.6. Гостиница «Уют»: Адрес: ул. Лермонтова, 48, тел. (47362) 2-75-27 (с 8.00 до 17.00)

Количество мест ориентировочно: - 40

1.7. Оздоровительный комплекс «Донской», Кольского научного центра Российской академии наук

Адрес: Воронежская область, с. Александровка-Донская, Павловского района

(12 км от г. Павловска).

Количество мест ориентировочно: - 250

Спальные корпуса – (расценки уточняются), коттеджи – (расценки уточняются), имеется возможность

организации питания. Заявки на размещение не позднее **6.04.2015г.**

Справки по размещению тел. 89081310324, тел. 8(47362) 4-43-95, 4-42-28

руководитель - Тамара Александровна Шамина

1.8. Детский оздоровительный лагерь «Ласточка»

Адрес: г. Павловск, тер. усадьбы ХПП, 12

(1,5 км от г. Павловска).

Количество мест ориентировочно: - 60

Спальные корпуса, отапливаемое здание столовой, имеется возможность организации питания.

Заявки на размещение не позднее **6.04.2014г.**

Справки по размещению тел. 8(47362) 2-81-48, тел. 89515508633,

руководитель – Татьяна Ивановна Беленко

- 2. Спортзалы города:** размещение не ранее **10.04.2015г. с 18.00 час.**, (стоимость уточняется) со своими спальниками, приготовление пищи самостоятельно. Количество мест (ограничено).
- 2.1.** - спортзал базовой школы (центр города), обращаться к директору Безгиной Людмиле Алексеевне, тел. (47362) 2-66-92
- 2.2.** - спортзал педколледжа – центр города, обращаться к коменданту Репченко Лидии Анатольевне, (электроплиты, душ – за отдельную плату). тел. (47362) 2-53-98 (вахта).
- 2.3** - спортзал сельхозтехникума (центр города), обращаться к старшему преподавателю: Панфилову Игорю Александровичу, тел.(47362) 2-51-69 (дом.) сот. 8-962-32-77-182.
- 2.4.** - спортзал ПСОШ №2, обращаться к учителю физкультуры Журавлеву Виктору Ивановичу тел. (47362) 2-14-72 (вахта), сот. 8-920-46-84-724
- 3. Здание ДЮСШ (центр соревнований):** спортивные комнаты, мини-залы, со своими спальниками. Количество мест: 80
Адрес: пр. Революции, 102 «А», тел. (47362) 2-68-80
обращаться к зам. директора по хозяйству: Горяинову Александру Григорьевичу.
- 4. Общежития (№1 и №2) сельхозтехникума):** комнаты, (мини-зал) по 4 - 12 чел., стоимость: (уточняется)
Количество мест: 80-100
- 4.1. спортзал (40-50 чел.) – со своими спальниками.**
Количество мест (ограничено): 50-60 чел.
Адрес: ул. Восточная, 4,
обращаться к зам. директора Лубяновой Марине Викторовне, тел. 8(47362) 2-57-92, 2-56-09
- 5. Частные квартиры:** размещение самостоятельно по предлагаемым адресам. Адреса предлагаемых квартир, расценки на все варианты проживания будут размещены в информационном бюллетене №2.

Вниманию представителей команд!

Размещение команд самостоятельно, согласно предлагаемым вариантам.

Претензии по качеству размещения не принимаются!

Бронирование мест в гостинице самостоятельно по предлагаемым телефонам!

Уважаемые участники просим Вас заблаговременно позаботиться о своем проживании самостоятельно

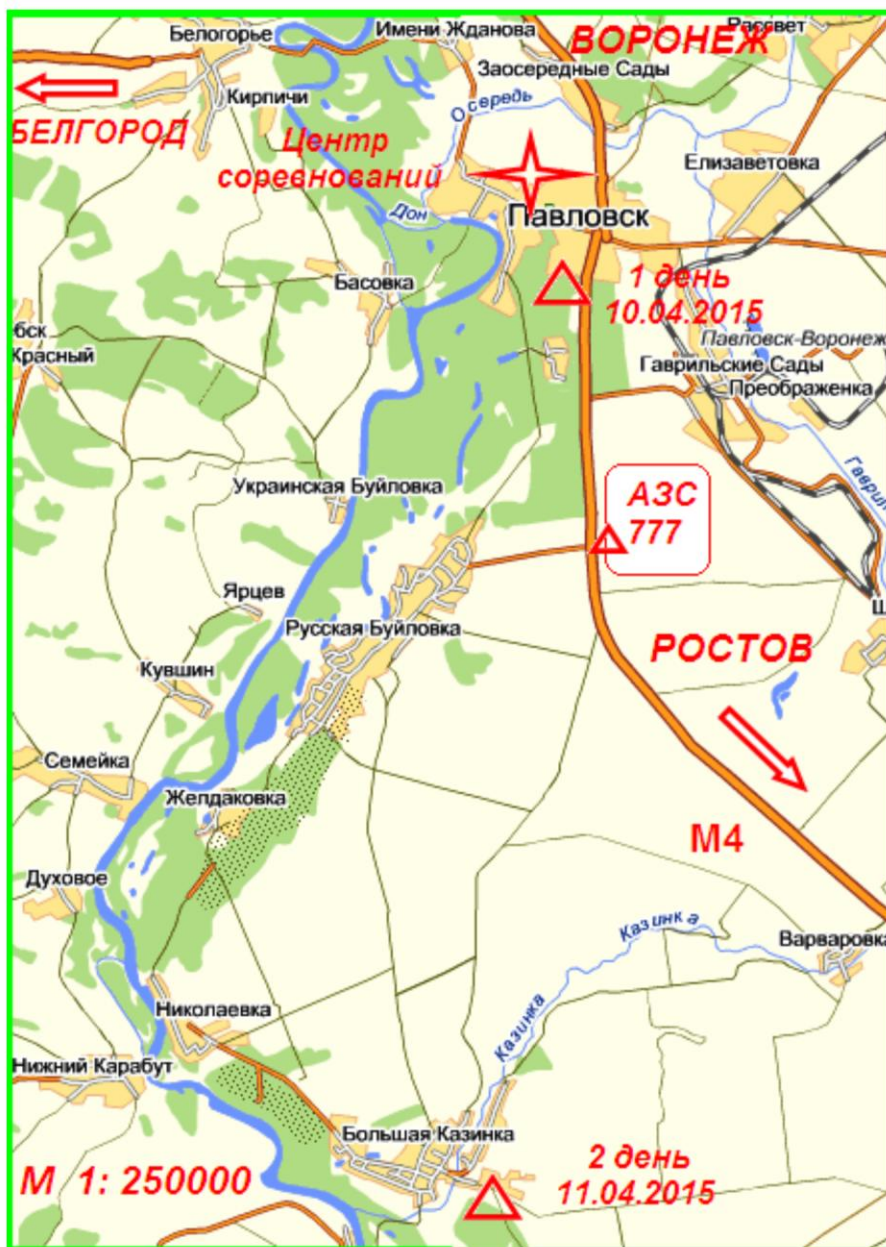


СХЕМА
стартов «Кубок Дона - 2015»

СХЕМА
стартов «Кубок Дона - 2015»



8. Дополнительная информация:

В связи с удаленностью спортивных полигонов (от 1,5 до 30 км) от центра соревнований, нуждающимся в **транспорте** командам и отдельным участникам необходимо **самостоятельно** позаботиться о заказе автотранспорта. тел. АТП (г. Павловск), а также телефоны альтернативного заказного автотранспорта будут предоставлены в информационном бюллетене №2.