

XXVII

**традиционные соревнования по спортивному ориентированию
"Кубок Дона - 2015"**

ИНФОРМАЦИОННЫЙ БЮЛЕТЕНЬ №2



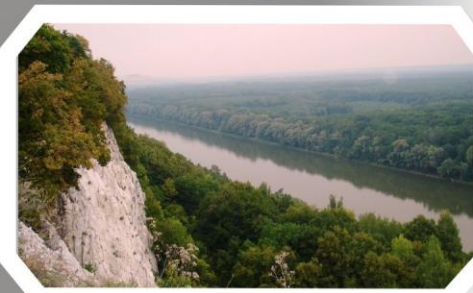
ПАВЛОВСК

10-12 апреля 2015г.

*** 2015 ***

г. Павловск

Соревнования проводятся с 10 по 12 апреля 2015г. в г. Павловск, Воронежская область



Павловск, Воронежская область (1709-2015)

Географическая широта: **50 27**

Географическая долгота: **40 07**

Высота над уровнем моря, метров: **90**

Месторасположение

Расположен на левом берегу р. Дон при впадении в него р. Осередь, в 134 км к юго-востоку от Воронежа.

1. Заявки:

Предварительные заявки с указанием: фамилии и имени, года рождения, разряда, группы, номера персонального чипа, названия команды принимаются до **5 апреля 2015** года в системе он-лайн: <http://sportident.ru/entry/>. Справки по адресу: 396000, г. Воронеж, ул. Березовая роща, д. 6, (СДЮСШОР № 18), Суворову Игорю Николаевичу, тел./факс 8-4732-35-48-21, в г. Павловске по тел. 8-951-555-30-89. **E-mail: sintez-2013@yandex.ru** Заявки по телефону не принимаются. Отсутствие предварительной заявки, перезаявка - штраф 20% от заявочного взноса. Допуск участников к соревнованиям осуществляется в соответствии с предварит. заявкой. За не приехавших участников (более 20% от предварительной заявки) - штраф 20% от взноса.

2. Заявочный взнос и оплата аренды средств отметки:

Группа	Возраст	Предварительный заявочный взнос за 1 день программы	Аренда средств электронной отметки за 1 день программы
МЖ 12	2003-2005 г. р.	150 руб.	50 руб.
МЖ 14	2001-2002 г. р.	170 руб.	50 руб.
МЖ 16	1999-2000 г. р.	200 руб.	50 руб.
МЖ 18	1997-1998 г. р.	200 руб.	50 руб.
МЖ Э	1986-1996 г. р.	250 руб.	50 руб.
МЖ Б	1986-1996 г. р.	200 руб.	50 руб.
МЖ 30	1985-1976 г. р.	200 руб.	50 руб.
МЖ 40	1975-1966 г. р.	200 руб.	50 руб.
МЖ 50	1965-1956 г. р.	200 руб.	50 руб.
МЖ 60	1955 г. р. и старше	170 руб.	50 руб.

Примечание: по решению оргкомитета, спортсмены выступающие в течение 2014 года за команду г. Павловска и выполнившие все условия предварительной заявки, допускаются к соревнованиям без оплаты заявочного взноса. Спортсмены г. Павловска заявляющиеся лично, оплачивают заявочный взнос полностью.

Реквизиты для оплаты заявочного взноса по перечислению:

Общество с ограниченной ответственностью "Спорт-сервис"

р/с 40702810513000002888

к/с 30101810600000000681

Банк: Центрально-Черноземный банке Сбербанка РФ г. Воронеж

ИНН 3664097690

КПП 366401001

БИК 042007681

С пометкой: "Целевой заявочный взнос на участие в соревнованиях Кубок Дона 2015 от команды _____"

Юридический адрес: 394006, г. Воронеж, ул. 20-летия Октября, д.119, оф. 415

Почтовый адрес: 394050, г. Воронеж, ул. Героев России, д.18

Факс: 8(473) 22-55-291, тел. 89202045880

Директор: Фесенко Сергей Викторович

На основании устава

При прохождении мандатной комиссии необходимо представить копию документа об оплате взноса.

Заявочный взнос не является коммерческим и не покрывает всех расходов на проведение соревнований.

Заявившимся, но не стартовавшим участникам заявочный взнос не возвращается.

3. Местность и карты соревнований:

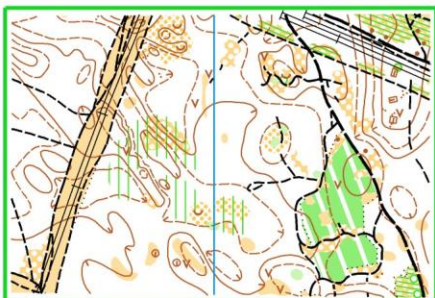
10.04.2015 г.

Местность – представлена двумя ландшафтными зонами:

- сосновый лес хорошей проходимости с плавными формами рельефа. Общий склон р. Дон с перепадом до 30 м. Грунт мягкий песчаный.

- пойменной, с преобладанием лиственных пород. Проходимость средняя. Грунт жесткий, чернозем. Дорожная сеть развита хорошо.

На западе карты расположены два оздоровительных лагеря, рабочий поселок и автодорога местного значения со слабой интенсивностью движения, На востоке расположен м.р. Солнечный г. Павловска.



Залесенность: 80%

Карта - масштаб 1: 10000, Н - 2,5 м.

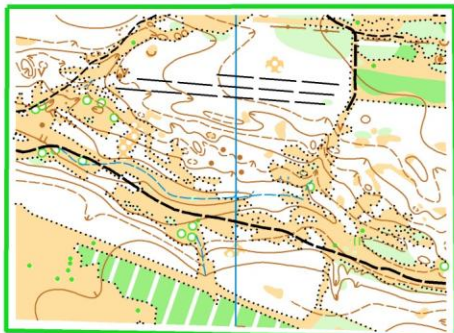
Подготовлена: октябрь 2013 г. - 30%

октябрь 2014 г. - 70%

Автор карты М.М. Замота (г. Краснодар)

11.04.2015 г.

Местность представлена сосновым лесом хорошей проходимости. Общий склон р. Дон с перепадом до 20 м. Рельеф – мелкосопочный, грунт мягкий, песчаный. Местами имеются дюнные формы рельефа и участки овражно-балочного типа. Дорожная сеть развита хорошо. На северо-западе карты расположено сельское поселение и участок автодороги местного значения со слабой интенсивностью движения.



Залесенность: 70%

Карта - масштаб 1: 10000, Н – 2,5 м.

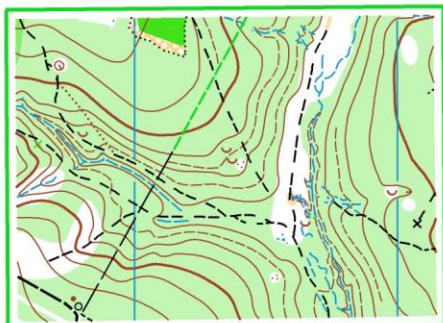
Подготовлена: октябрь 2013 г. – 85%

октябрь 2014 г. – 15%

Автор карты М.М. Замота (г. Краснодар)

12.04.2015 г.

Местность – лиственный лес от средней до трудной проходимости. Преобладающая порода: дуб. Данная местность является знаменитой корабельной рощей Петра I – «Шипова дубрава». Рельеф – крупные формы овражно-балочного типа, грунт жесткий, чернозем, глинозем. Перепад высот до 85 метров. В оврагах имеются ручьи, завалы. В границах карты ведутся небольшие выборочные рубки с временными подъездными дорогами. Дорожная сеть развита хорошо. На северо-востоке карты расположен поселок и автодорога со слабой интенсивностью движения.



Залесенность: 95%

Карта - масштаб 1: 10000, Н – 5,0 м.

Подготовлена: октябрь 2014 г.

Автор карты: М.М. Замота (г.Краснодар)

4. Размещение участников:

Предварительные варианты размещения (состояние на **05.03.2015г.**)

1. Гостиницы города:

1.1. гостиница «Дон» - центр города, тел. (47362) 2-53-15 номера от 400 руб./сутки/чел. до 1000 руб./сутки /чел. количество мест - 60

1.2. гостиница «Зебра» - м.р. Солнечный, ул. Донская, 1-Б, тел. (47362) 2-75-90 номера от 800 руб./сутки/номер до 1500 руб./сутки/номер

1.3. гостиница «Меридиан» - ул. Восточная, 2-Д, район автовокзала, тел. (47362) 2-98-82, 2-х местные номера - от 1000 руб./номер/сутки

1.4. Гостиница «Nostalgі»: тел. (47362) 2-94-00 (по отдельному заказ).

1.5. гостиница «Эмиль» - ул. Восточная, 2 тел. (47362) 2-60-91 номера» от - 700 руб./сутки/номер до 2500 руб./сутки/номер, разрешается любое уплотнение. Имеется автостоянка, кафе.

1.6. Гостиница «Уют»: Адрес: ул. Лермонтова, 48 , тел. (47362) 2-75-27 (с 8.00 до 17.00) Стоимость от 1000 руб. до 2000 руб. номер. Номера 2-3-4 местные.

Количество мест ориентировочно: - 40

1.7. Оздоровительный комплекс «Донской», Кольского научного центра Российской академии наук Адрес: Воронежская область, с. Александровка-Донская, Павловского района, (12 км от г. Павловска).

Количество мест ориентировочно: - 100

Спальные корпуса - (горячий душ, кухня, туалет) - 310 руб./место.

Коттеджи - (по предварительной договоренности), имеется возможность организации питания.

Заявки на размещение и питание не позднее **5.04.2015г.**

Справки по размещению тел. 89081310324, тел. 8(47362) 4-43-95, 4-42-28

Руководитель - Тамара Александровна Шамина

1.8. Детский оздоровительный лагерь «Ласточка»

Адрес: г. Павловск, тер. усадьбы ХПП, 12 (1,5 км от г. Павловска).

Количество мест ориентировочно: - 60

Спальные корпуса, отапливаемое здание столовой, имеется возможность организации питания.

Заявки на размещение не позднее **5.04.2015г.**

Справки по размещению тел. 8(47362) 2-81-48, тел. 89515508633,

Руководитель - Татьяна Ивановна Беленко

2. Спортзалы города: размещение не ранее **10.04.2015г. с 18.00 час.,**

(со своими спальниками от 70 руб. ночь) Приготовление пищи самостоятельно. Количество мест (ограничено).

2.1. - спортзал базовой школы (центр города), обращаться к директору Безгиной Людмиле Алексеевне, тел. (47362) 2-66-92

2.2. - спортзал педколледжа - центр города, обращаться к коменданту Репченко Лидии Анатольевне, (электроплиты, душ - за отдельную плату). тел. (47362) 2-53-98 (вахта).

2.3 - спортзал сельхозтехникума (центр города), обращаться к старшему преподавателю: Панфилову Игорю Александровичу, тел.(47362) 2-51-69 (дом.) сот. 8-962-32-77-182.

3. Здание ДЮСШ (центр соревнований): спортивные комнаты, мини-залы, со своими спальниками. со своими спальниками от 150 руб. ночь. Количество мест: 80

Адрес: пр. Революции, 102 «А», тел. (47362) 2-68-80

обращаться к зам. директора по хозяйству: Горяинову Александру Григорьевичу.

4. Общежития (№1 и №2 сельхозтехникума):

комнаты, (мини-зал) по 4 - 12 чел.,

стоимость: 300 руб./ночь

Количество мест: 50-80

4.1. спортзал (40-50 чел.) - со своими спальниками.

Количество мест (ограничено): 50-60 чел.

Адрес: ул. Восточная, 4,

обращаться к зам. директора Лубяновой Марине Викторовне, тел. 8(47362) 2-57-92, 2-56-09

5. Частные квартиры: от **200 рублей**, размещение самостоятельно по предлагаемым адресам.

Цены на жилье договорные.

Вниманию представителей команд!

Размещение команд самостоятельное, согласно предлагаемым вариантам.

Претензии по качеству размещения не принимаются!

Бронирование мест в гостинице **самостоятельно** по предлагаемым телефонам!

Уважаемые участники просим Вас заблаговременно позаботиться о своем проживании **самостоятельно!**

Адреса частных квартир

1. Жилье, ул. Цветочная, 21, г. Павловск (на 05.03.2015г.)
хозяйка: Ольга Васильевна
2-комнаты на 3-ем этаже частного дома, во дворе можно поставить машину 10-12 чел.
200 руб./ночь т. 8-(47362) 2-97-01
т. 8-920-4241476 – Ольга, т. 8-920-41-86-770 – Олег.
2. Жилье рядом со стадионом, все удобства 6-7 чел. х 200 руб./ночь (без постельного белья), тел. 8-950-758-98-76. хозяйка Елена Михайловна.
3. Мкр. Северный, 6, кв. 6, (5-этажка, подъезд №1)
хозяйка: Ольга Викторовна, (5 чел.) х 250 руб. Все удобства.
тел. 8-(47362) 2-90-09, сот. 8-950-75-88-267.
4. Жилье, ул. Зои Космодемьянской д. 34, кв. 2, хозяйка: Лидия Васильевна
6 чел. х 200 руб. Тел. 8-(47362) 2-91-93, 8-951-55-34-152.
5. Жилье, ул. Колхозная, № (точный адрес по телефону, недалеко от ДЮСШ и стадиона)
Хозяйка: Надежда Константиновна (6 чел. х 250 руб.), тел. 8-951-55-34-417.
6. Полдома, проживание без хозяйки (10 чел. х 250 руб.) тел. 8-915-545-50-14.
7. Мкр. Северный 15, кв. 32 Елена Александровна.
(7-8 чел. х 250 руб.) тел. 8-47362-2-67-01, 8-950- 751-37-04.
8. Квартира со всеми удобствами (6 чел. х 250 руб.) т.8-920-415-77-15.
9. Квартира со всеми удобствами (6-8 чел. х 250 руб.) мкр. Северный, ул. Свободы, 22
тел. 8-908-131-27-56, хозяин Владимир.
10. Дом, все удобства, в районе старой части города. тел. 8-920-452-18-60.
11. Дом 120 м/кв. (без хозяев) тел. 8-951-87-83-539.
12. Жилье, часть дома, тел. 8-950-75-89-876, (6 чел. х 200 руб.)
13. Дом (4 комнаты), без хозяев, тел. 8-915-54-55-014, по 250 руб.)
14. Жилье (квартира), тел. 8-919-18-66-065.
15. Жилье, (2-е комнаты), тел. 8-910-28-83-502.
16. Жилье, (квартира), тел. 8-919-24-84-808.
17. Жилье, (однокомнатная квартира), тел. 8-915-54-95-303.
18. Жилье, (3-х комнатная квартира), тел. 8-920-21-19-476.
19. Жилье, (2-х комнатная квартира), тел. 8-906-67-45-084, 8-909-21-67-003.
20. Жилье, (4-х комнатная квартира), тел. 8-950-77-29-482.



СХЕМА
стартов «Кубок Дона - 2015»

СХЕМА стартов «Кубок Дона - 2015»



5. Дополнительная информация:

Вниманию представителей команд!

В связи с удаленностью спортивных полигонов (от 1,5 до 30 км) от центра соревнований, нуждающимся в транспорте командам и отдельным участникам необходимо **самостоятельно** позаботиться о заказе автотранспорта. тел. АТП (г. Павловск), (47362) 2-16-87, 2-17-10, а также телефоны альтернативного местного заказного автотранспорта представляются ниже.

Комфортабельные м/автобусы - «Мерседес», «Ивеко» по предварительному заказу тел.: **89107442832** – Алексей, **89204058848** – Александр, **89204021212** – служба такси и заказа автотранспорта тел. 2-12-12.

Такси (легковые автомобили) доставят Вас по любому адресу г. Павловска.

Баня на колесах тел. 8-910-34-14-300